

KWF Kankerbestrijding

Jaarverslag 2011

iedereen verdient een morgen



Inhoudsopgave

Iedereen verdient een morgen 4

KWF Kankerbestrijding in cijfers 5

KWF Kankerbestrijding in het kort 6

Doelen en activiteiten 8

Onderzoek 10

Preventie 20

Patiëntenondersteuning 26

Fondsenwerving 32

Vrijwilligers 40

Bestuurlijke verantwoording 46

Bestuur, directie en organisatie 48

Adviesraden en commissies 54

Personeels- en organisatiebeleid 59

KWF Kankerbestrijding in 2012 65

Jaarrekening 66

Controleverklaring van de onafhankelijke accountant 102

Iedereen verdient een morgen

KWF Kankerbestrijding heeft een succesvol fondsenwervend jaar achter de rug. 133,4 miljoen euro, nog nooit is zoveel geld door het Nederlandse publiek voor kankerbestrijding bij elkaar gebracht. Daar zijn we trots op en dankbaar voor. Maar tegelijkertijd toont een ander cijfer, dat ook in 2011 bekend werd, ons de harde realiteit: het aantal nieuwe gevallen van kanker loopt op tot 123.000 in 2020. In 2007 waren dit er nog 87.000. Dit blijkt uit het rapport van de Signaleringscommissie Kanker 'Kanker in Nederland tot 2020'* dat KWF Kankerbestrijding in 2011 uitbracht. Belangrijke kanttekening hierbij is dat de overlevingskansen van patiënten gemiddeld blijven stijgen door vroegere diagnoses en betere behandelingen. Het risico om te sterven aan kanker neemt af.

Beide cijfers (133,4 miljoen euro inkomsten en 123.000 nieuwe kankergevallen in 2020) laten zien hoe kanker in de samenleving leeft. De vergrijzing is er de grootste oorzaak van dat het aantal kankerpatiënten stijgt. Twee van de drie nieuwe patiënten zijn 65+ als de diagnose kanker wordt gesteld. Door de stijging van het aantal kankerpatiënten neemt de maatschappelijke betrokkenheid toe. Want kanker krijg je zelden alleen, het treft ook de omgeving, familie, kennissen en vrienden. En die groeiende betrokkenheid vertaalt zich weer in meer steun en inkomsten voor kankerbestrijding en KWF.

Dat de betrokkenheid bij kankerbestrijding groot en intensief is bleek des te meer tijdens de landelijke collecteweek (totale opbrengst 7,9 miljoen euro) toen KWF Kankerbestrijding en heel Nederland opgeschrikt werden door de diefstal van vijfhonderd collectebussen in Den Haag. Door spontane reacties uit de samenleving werd dat dieptepunt van 2011 tevens een hoogtepunt. Zo was daar de Haagse Malika Chatou. Met behulp van Twitter lukte het haar om binnen een week een nieuwe collecte te organiseren om het gestolen geld 'terug te collecteren'. Ook radiostation Q-Music hielp mee. Presentator Jeroen van Inkel maakte zich zo boos over de diefstal dat hij

bleef uitzenden totdat het gestolen bedrag was terugverdiend. 's Avonds om negen uur had hij 63.000 euro ingezameld. Door deze mensen en vele anderen die ons steunden in 2011 kunnen we de strijd tegen kanker blijven voeren. En dat is nodig. Want iedereen verdient een morgen. Dat is waar we voor staan. En dat is waar we keihard voor zullen blijven werken.



Mr. Harm Bruins Slot
Voorzitter KWF Kankerbestrijding



Drs. Michel Rudolphie, MBA
Directeur KWF Kankerbestrijding

*Lees het volledige SCK-rapport op www.kwfkankerbestrijding.nl/overons

2011 in cijfers

ruim 100.000
vrijwilligers

1.600
locale afdelingen

961.000
donateurs en particuliere gevers

155
betaalde medewerkers (130 fte)

133,4 miljoen euro
ingezameld

13,1 procent
kosten fondsenwerving

2,7 procent
kosten beheer en administratie

76,4 miljoen euro
besteed aan onderzoek en opleiding

18,9 miljoen euro
besteed aan preventie en patiëntenondersteuning

6,1 miljoen euro
besteed aan speerpunten

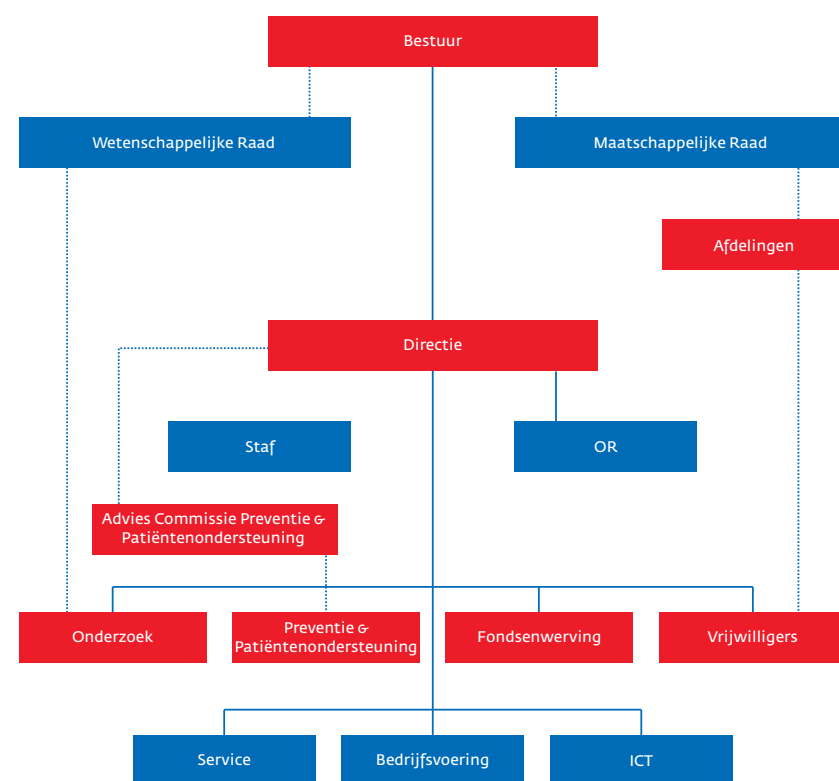
KWF Kankerbestrijding in het kort

Iedereen wordt vroeg of laat met kanker geconfronteerd: één op de drie Nederlanders krijgt kanker. Wij willen niet accepteren dat er zoveel mensen aan kanker lijden en er al te vaak aan overlijden. Sinds haar oprichting in 1949 doet KWF Kankerbestrijding al het mogelijke om kanker terug te dringen en onder controle te brengen. Ons doel is: minder kanker, meer genezing en een betere kwaliteit van leven voor kankerpatiënten.

KWF Kankerbestrijding financiert kankeronderzoek, geeft voorlichting en ondersteunt patiënten. Om dit mogelijk te maken werven we fondsen. We doen dat niet alleen, maar samen met het Nederlandse publiek. Met KWF Kankerbestrijding investeer je in leven.

Werkwijze

KWF Kankerbestrijding werkt met een beleidsvisie. Deze fungeert als beleidsbepalend kader voor een periode van meerdere jaren. De inhoudelijke en organisatorische consequenties van deze beleidsvisie worden doorvertaald in een strategisch en operationeel plan. Op basis van deze visie en dit plan maakt KWF Kankerbestrijding ieder jaar een jaarplan.



Nieuwe beleidsvisie

Voor de periode 2011 – 2014 heeft KWF Kankerbestrijding een nieuwe beleidsvisie uitgewerkt. Hierin continueert KWF Kankerbestrijding haar basisactiviteiten als het financieren van onderzoeken, het geven van voorlichting en het ondersteunen van patiënten. Op basis van dit fundament zet KWF zich extra in voor vier speerpunten:

Een rookvrij Nederland

Niet roken is de beste manier om het risico op kanker te verkleinen. Als er in Nederland niet meer wordt gerookt, daalt het sterftecijfer veroorzaakt door kanker met 30 procent. We stimuleren via voorlichting en lobby dat het aantal niet-rokers stijgt en de rookvrije omgeving toeneemt. Strijden voor een rookvrij Nederland doen we onder andere met de Alliantie Nederland Rookvrij waarvan KWF Kankerbestrijding samen met het Astmafonds, de Hartstichting en Partnership Stop met Roken de oprichter is.

Onderzoek snel naar de patiënt

De vele kennis die kankeronderzoek oplevert, wordt niet altijd snel genoeg doorvertaald naar behandelingen voor de patiënt. Om diverse redenen is de vertaalslag van laboratorium naar bed niet optimaal. Er zijn belemmeringen (onder andere regelgeving) en er is onvoldoende kennis over hoe de weg van het lab naar het bed het best afgelegd kan worden. Daarom zet KWF Kankerbestrijding zich samen met onderzoekers in om deze knelpunten op te lossen en zo de doorvertaling van kennis naar praktijk te versnellen.

KankerNL: digitaal en op maat

De informatievoorzieningen voor patiënten en naasten wordt gemoderniseerd. We gaan onder de noemer KankerNL hoogwaardige internetdiensten ontwikkelen voor iedereen die geconfronteerd wordt met kanker. We bieden onze informatie op maat aan en maken het mogelijk dat mensen elkaar online ontmoeten. De kennis en ervaring van patiënten komt overzichtelijk en toegankelijk samen met die van professionals. KWF Kankerbestrijding werkt hierbij samen met de kankerpatiëntenorganisaties en hun koepel en met de integrale kankercentra.

Betere kankerzorg in Nederland

De kankerzorg in Nederland is gemiddeld goed. Er zijn echter relevante kwaliteitsverschillen tussen ziekenhuizen. KWF Kankerbestrijding vindt dit onacceptabel. Patiënten hebben recht op de best mogelijke zorg en op betrouwbare informatie over de kwaliteit van hun behandeling. KWF Kankerbestrijding zet zich in om de kwaliteitsverschillen in de zorg te verminderen, onder andere door te pleiten voor concentratie van complexe kankerzorg. KWF Kankerbestrijding vraagt daarbij speciale aandacht voor de positie van de oudere patiënten en voor goede psychosociale zorg voor kankerpatiënten.

Lees meer over ons beleid op www.kwfkankerbestrijding.nl/overons

A man in a white lab coat is looking through a microscope in a laboratory. The scene is dimly lit with a blue tint. In the background, another person is visible through a doorway.

Doelen en activiteiten



Onderzoek

Wetenschappelijk onderzoek is de basis voor de bestrijding van kanker. Dankzij onderzoek stijgt de gemiddelde overlevingskans van kankerpatiënten. Was deze bij de oprichting van KWF in 1949 nog 25 procent (vijfjaarsoverleving), nu is dit ongeveer 60 procent. Ook draagt onderzoek en meer begrip van kanker in belangrijke mate bij aan het voorkomen van ziekte en aan het verbeteren van de kwaliteit van leven van patiënten.

KWF Kankerbestrijding financiert ongeveer de helft van de kankeronderzoeksprojecten in Nederland. Ongeveer 80 procent van de totale uitgaven van KWF Kankerbestrijding wordt besteed aan wetenschappelijk onderzoek. De projecten die KWF financiert, bestrijken het hele gebied van fundamenteel onderzoek tot toegepast, klinisch en psychosociaal onderzoek. Door fundamenteel onderzoek leren we kanker beter begrijpen. Het is belangrijk dat resultaten uit het fundamenteel onderzoek zo snel mogelijk ten goede komen aan kankerpatiënten. Daarom stimuleert KWF Kankerbestrijding het translationeel en klinisch toegepast onderzoek dat de resultaten vertaalt naar therapieën voor de patiënt.

Doelen en activiteiten 2011

Doel

Aleen het beste kankeronderzoek steunen

Toelichting

Onderzoekers kunnen bij KWF Kankerbestrijding een financieringsaanvraag indienen. De wetenschappelijke kwaliteit van een onderzoek is het basiscriterium waarop KWF Kankerbestrijding beslist een onderzoeksaanvraag te honoreren. De advisering van de Wetenschappelijke Raad is hiervoor van wezenlijk belang.

Activiteiten en resultaten

- KWF Kankerbestrijding besteedde in 2011 44,8 miljoen euro aan onderzoeksfinanciering. Zestig nieuwe onderzoeken werden gefinancierd. Dit waren er zeventien op het terrein van fundamenteel onderzoek, twintig translationale en toegepaste onderzoeken, vijf sociaal-oncologische onderzoeken en achttien klinische studies. Daarnaast investeerde KWF in de continuering van reeds lopend onderzoek. Er werden in 2011 88 eindverslagen ingediend van onderzoeken die al in de jaren daarvoor gefinancierd en gestart waren. Dit waren dertig eindverslagen op het gebied van fundamenteel onderzoek, 44 op het terrein van translationeel en toegepast onderzoek, vijf klinische studies en negen sociaal-oncologische studies.
- In 2011 heeft KWF Kankerbestrijding het aantal subsidierondes vastgesteld op drie per jaar en de doorlooptijd van reguliere projectfinanciering verder verkort. Uit het tevredenheids-onderzoek dat in 2009 is gehouden onder onderzoekers bleek namelijk dat de toenmalige doorlooptijd van de beoordeling van projectaanvragen (negen maanden) als te lang werd ervaren. Door het subsidieproces te optimaliseren kon met ingang van oktober 2011 de doorlooptijd teruggebracht worden naar vier maanden.
- In 2010 werd de evaluatie van het onderzoeksprogramma van het Nederlands Kanker Instituut (NKI) in Amsterdam afgesloten. De internationale commissie die deze evaluatie

uitvoerde, gaf een zeer positief oordeel over het NKI-onderzoek. Op basis hiervan is besloten het contract met het NKI te continueren. Vanouds is het NKI een van de strategische partners van KWF Kankerbestrijding en krijgt het instituut jaarlijks een percentage van de inkomsten voor doelbesteding van KWF Kankerbestrijding. In 2011 bedroeg dit 11,6 miljoen euro.

- KWF Kankerbestrijding werkt op het terrein van fondsenwerving en besteding samen met Health Foundation Limburg/ AzM (Maastricht), het AVL/NKI (Amsterdam) en het UMCG (Groningen). In 2011 leidde deze gezamenlijke fondsenwerving tot een lokale besteding van 0,1 miljoen euro in de onderzoekscentra van MUMC en AVL/NKI.

Onderstaande doelstellingen op terrein van fundamenteel, translationeel en toegepast onderzoek maken onderdeel uit van het totale onderzoeksbudget van 44,8 miljoen euro.

Doel

Inspanningen fundamenteel onderzoek structureel hoog houden

Toelichting

Fundamenteel onderzoek is essentieel om kanker beter te begrijpen. Fundamenteel onderzoek is onderzoek naar de grondbeginselen en basismechanismen van kanker.

Activiteiten en resultaten

In totaal heeft KWF Kankerbestrijding in 2011 10,8 miljoen euro aan fundamenteel onderzoek besteed. Er zijn op dit terrein zeventien nieuwe onderzoeken gefinancierd en dertig eindverslagen door de Wetenschappelijke Raad van KWF Kankerbestrijding (WR) beoordeeld. Een voorbeeld van een onderzoek dat KWF Kankerbestrijding in dit kader heeft gefinancierd, is dat van Wouter van Zon, verbonden aan het universitair medisch centrum van de Vrije Universiteit van Amsterdam. Deze jonge onderzoeker doet onderzoek naar de laatste stappen in de celdeling. De nieuwe kennis over deze celdelingseiwitten die hij daarbij opdoet, kan

de aanleiding zijn tot de ontwikkeling van middelen voor specifiekere anti-kankerbehandelingen.

Doel

Inspanningen translationeel en toegepast onderzoek verhogen

Toelichting

Translationeel en toegepast onderzoek is essentieel om de bevindingen uit het fundamenteel onderzoek te vertalen naar het bed van de patiënt en de uiteindelijke behandeling. Naast investeren in onderzoek wil KWF Kankerbestrijding er ook voor zorgen dat belemmeringen voor onderzoekers worden weggenomen (zie beschrijving van het speerpunt 'Onderzoek snel naar de patiënt').

Activiteiten en resultaten

- In totaal is in 2011 34 miljoen euro besteed aan onderzoek naar preventie, diagnostiek en behandeling van kanker. Een voorbeeld van een onderzoeksresultaat op dit terrein is het in 2011 afgeronde onderzoek van de Universiteit Utrecht naar de behandeling van prostaatkanker. De onderzoekers slaagden er als eerste ter wereld in met een robot tijdens een MRI-scan een naald in de prostaat van een patiënt te brengen. Hierdoor wordt het mogelijk de bestraling exact op de juiste plaats toe te passen. Dit is een sterke verbetering ten opzichte van de methode waarbij eerst een scan wordt gemaakt en daarna bestraling plaatsvindt. In de tussentijd kunnen organen verschuiven waardoor de bestraling verkeerd terecht komt.
- In 2011 heeft KWF subsidie toegewezen voor een nieuwe klinische studie van de European Organisation for Research and Treatment of Cancer (EORTC). In 2011 investeerde KWF in zestien lopende EORTC-onderzoeken.
- Samen met de Borstkanker Onderzoek Groep (BOOG) en de Borstkanker Vereniging Nederland (BVN) is een onderzoek gestart naar de ervaringen van borstkankerpatiënten die meedoen aan een klinische studie. Hiervoor zijn 31 patiënten met borstkanker geïnterviewd. Daarnaast is er een focus-

groep gehouden met acht deelnemers uit eenzelfde ziekenhuis. Bedoeling van het onderzoek is te kijken hoe onderzoeken nog beter toegespitst kunnen worden op de behoefte van de patiënt.

- Tevens is een project opgestart ter bevordering van patiëntenparticipatie (zie pagina 18).
- In november 2010 heeft KWF Kankerbestrijding de tv-show Sta Op Tegen Kanker uitgezonden. Een deel van het geld (ongeveer 20 procent) dat is opgehaald met de tv-show wordt besteed aan internationale translationele onderzoeksprojecten. Het overige deel wordt besteed aan de algemene doelen van KWF Kankerbestrijding. De onderzoeksprojecten die voor internationale financiering in aanmerking komen, staan onder leiding van een Nederlandse projectleider. Door internationaal de krachten te bundelen, wil KWF Kankerbestrijding de deur openen voor meer baanbrekend internationaal kankeronderzoek. Er is in totaal 2,4 miljoen euro beschikbaar voor Sta Op Tegen Kanker-onderzoeksproject(en). In de tweede helft van 2011 heeft KWF Kankerbestrijding hiervoor een speciale oproep voor onderzoeksvoorstellen gedaan. De subsidieaanvragen worden in 2012 beoordeeld.

Doel

Actief faciliteren en ondersteunen van onderzoekers

Toelichting

Voor goed wetenschappelijk onderzoek zijn ook goed opgeleide onderzoekers nodig. KWF Kankerbestrijding investeert daarom in de opleiding en ontwikkeling van kankeronderzoekers.

Activiteiten en resultaten

- In 2011 besteedde KWF 6,6 miljoen euro aan onderwijs en opleiding. Dit ging naar:
 - 58 beurzen voor een wetenschappelijke stage van studenten in het buitenland.
 - 25 stagebeurzen voor onderzoekers om specifieke kennis in het buitenland op te doen.
 - 10 KWF-fellowships voor gepromoveerde onderzoekers

die hiermee in gerenommeerde instituten in binnen- en buitenland kennis opdoen ten behoeve van hun verdere werkzaamheden in het kankeronderzoek of de behandeling van kanker in Nederland.

- In 2011 is ook een speciale KWF-onderzoeksbeurs voor arts-assistenten in het leven geroepen. Deze beurs biedt arts-assistenten de mogelijkheid om gedurende (maximaal) drie jaar hun opleiding tot medisch specialist te combineren met een promotieonderzoek. Door deze onderzoekservaring zullen arts-assistenten beter in staat zijn naast hun klinische taken zelfstandig kankeronderzoek te verrichten. Dit draagt bij aan de verkorting van de weg van lab naar bed van de patiënt.
- Het schrijven van een goed subsidieverzoek is ingewikkelde materie. In de workshop 'Successful grant writing' worden jonge onderzoekers hierin bijgeschoold. De workshop vond in 2011 twee keer plaats en werd door de aanwezige jonge onderzoekers (tussen de twintig en dertig deelnemers) positief geëvalueerd.

Doel

Signaleren en adresseren van ontwikkelingen in de kankerbestrijding

Toelichting

Het veld van de kankerbestrijding verandert continu en snel. KWF Kankerbestrijding brengt relevante ontwikkelingen in kaart om daar vervolgens in haar beleid op te kunnen inspelen.

Activiteiten en resultaten

In 2011 verschenen twee rapporten van de Signalerings Commissie Kanker (SCK). Deze signaleringscommissie bestaat uit deskundigen op het brede terrein van oncologie en kankerbestrijding.

'Kanker in Nederland tot 2020' brengt de trends in incidentie-, sterfte-, en prevalentiecijfers over de periode 1989-2007 in kaart en maakt prognoses over de incidentie, sterfte en prevalentie tot het jaar 2020. Met name door de vergrijzing stijgt het aantal nieuwe gevallen van kanker (de incidentie) van

87.000 in 2007 naar 123.000 per jaar in 2020. Het aantal mensen dat kanker heeft of hiervoor met succes is behandeld, stijgt van 420.000 (in 2007) naar 660.000 (in 2020). Positief is dat de overlevingskansen gemiddeld blijven stijgen door vroegere diagnoses en betere behandelingen. Het risico om te sterven aan kanker neemt licht af. De stijging van het aantal kankerpatiënten heeft grote consequenties voor (de inrichting van) de zorg.

Het signaleringsrapport 'Nazorg bij kanker: de rol van de eerste lijn' is een verkennende studie naar de huidige eerstelijnszorg bij kanker in de zogenaamde chronische fase. Uit het rapport volgt onder andere dat de aanbeveling dat de huisarts in de nazorg voor behandelde kankerpatiënten een belangrijkere rol moet krijgen. Dit vraagt om een betere taakverdeling tussen specialisten en huisartsen én draagt bij aan een verbetering van de kwaliteit van de nazorg.

De bevindingen en aanbevelingen uit beide SCK-rapporten kregen ruim aandacht in de media en spelen een rol in de discussie over de inrichting van de zorg voor kankerpatiënten. KWF Kankerbestrijding monitort of de aanbevelingen ook worden uitgevoerd. Tevens vormen beide rapporten de basis voor de inrichting van het speerpunt 'Kwaliteit van zorg' (zie hoofdstuk Patiëntenondersteuning).



Besteding gelden Alpe d'HuZes

Alpe d'HuZes is een jaarlijks terugkerend fietsevenement, waarbij mensen een of meerdere keren de beruchte berg Alpe d'Huez opfietsen om geld in te zamelen voor KWF Kankerbestrijding. In 2011 werd een recordbedrag van 20,2 miljoen euro bij elkaar gefietst door ruim 4300 deelnemers. Alpe d'HuZes draagt jaarlijks in oktober de geworven gelden over aan KWF Kankerbestrijding. Het geld komt bij KWF in een apart fonds op naam: het Alpe d'HuZes/KWF-fonds. Medici en wetenschappers kunnen bij dit fonds projectvoorstellen indienen. Deze voorstellen worden getoetst aan de missie van Alpe d'HuZes: 'anderen faciliteren en inspireren om Goed, Gelukkig en Gezond te leven met kanker'. De voorstellen moeten ook binnen de missie van KWF Kankerbestrijding passen. Onderzoekprojecten worden op wetenschappelijke kwaliteit beoordeeld door de speciaal ingestelde Alpe d'HuZes-commissie van de Wetenschappelijke Raad (WR) van KWF Kankerbestrijding. Projecten op het terrein van de zorg worden door de Adviescommissie Preventie en Patiëntenondersteuning (ACPP) op hun kwaliteit beoordeeld.

De meeste projecten die KWF Kankerbestrijding en Alpe d'HuZes ondersteunen, zijn geclusterd in de volgende vijf thema's en programma's.

In de jaarrekening is de besteding van de Alpe-gelden te vinden onder de kopjes 'Translationeel en toegepast onderzoek' en 'Patiëntenondersteuning'.

Doel

Sneldiagnose

Toelichting

Wachten op de uitslag van kankeronderzoek duurt vaak lang voor patiënten en naasten. Alpe d'HuZes en KWF Kankerbestrijding willen de wachttijd verkorten.

Activiteiten en resultaten

Dit project heeft er voor gezorgd dat al in 2011 in enkele zieken-

huizen voor tachtig procent van de kankersoorten de diagnose binnen 48 uur na doorverwijzing op verdenking van kanker gesteld kan worden. Zo is half november 2011 de sneldiagnostiek voor mensen met verdenking schildklierkanker gestart in het UMC Utrecht. Ook is in november de nieuwe mammapoli begonnen volgens de principes van sneldiagnostiek. In de eerste maanden van 2012 volgt de verdere uitrol van sneldiagnostiek in het UMC Utrecht. Het Radboud Ziekenhuis in Nijmegen is vanaf augustus gestart met de verdere invoering van sneldiagnose voor darm-, long- en prostaat kanker; deze is naar verwachting operationeel in het voorjaar van 2012. Het Antoni van Leeuwenhoek Ziekenhuis start met acht tumorsoorten per 1 januari 2012. Deze sneldiagnose zal naar verwachting operationeel zijn in het najaar van 2012.

Besteed: 1,2 miljoen euro.

Doel

Revalidatie: A-CaRe (Alpe d'HuZes Cancer Rehabilitation Researchprogram)

Toelichting

De strijd tegen kanker houdt niet op na chemotherapie of een andere behandeling. Een groot deel van de (ex)kankerpatiënten heeft tijdens de behandeling en zelfs jaren daarna last van klachten als vermoeidheid, een verminderd fysiek functioneren en daarmee een verminderde kwaliteit van leven. Om die kwaliteit van leven te verbeteren is voor kanker, net als bijvoorbeeld voor hart- en vaatziekten, een revalidatieprogramma nodig.

Activiteiten en resultaten

A-CaRe-2 is in 2011 gestart en richt zich op het implementeren van innovatieve zorg om de positie van patiënten te ondersteunen, onder meer door op afstand begeleide revalidatie in de eigen omgeving. Het A-CaRe-2- project wordt onder andere aandacht besteed aan patiënt empowerment, terugkeer naar werk en het implementatie van de richtlijnen. Het geheel wordt gecoördineerd door het Nederlands Kanker Instituut/

Antoni van Leeuwenhoek ziekenhuis.

Het reeds eerder gestarte A-Care 1-project is een onderzoeksprogramma bestaande uit vier projecten dat wordt gecoördineerd door het VUmc in Amsterdam.

A-Care 1 en A-Care 2 hebben samen een budget van 7,4 miljoen euro en een looptijd tot 2014. Aan A-Care 2 werd in 2011 0,8 miljoen euro besteed.

Doel

Leven met Kanker

Toelichting

Het feit dat mensen langer leven met de diagnose kanker heeft ook zijn weerslag op hun geestelijke gesteldheid. Om hier structureel aandacht aan te geven is er door Alpe d'HuZes een leerstoel 'Leven met Kanker' ingesteld. De aangestelde hoogleraar prof. dr. Irma Verdonck is verbonden aan de Vrije Universiteit van Amsterdam. Zij leidt de onderzoeksgroep 'Samen leven met kanker' die bestaat uit drie senior onderzoekers (postdocs) en veertien junior onderzoekers (promovendi). Een belangrijke doelstelling van de onderzoeksgroep is om onderzoeksresultaten direct te vertalen naar de praktijk om de zorg voor patiënten met kanker en hun dierbaren te verbeteren.

Activiteiten en resultaten

Binnen het thema Leven met Kanker werd in 2011 onderzoek verricht naar drie thema's: diagnostiek en screening, behandelingen vanuit multidisciplinaire aanpak (medisch én psychisch) en specifieke factoren die bijdragen aan het voorspellen van overleven en kwaliteit van leven.

Besteed in 2011: 5 miljoen euro.

Doel

Kanker en Voeding

Toelichting

Het is onmiskenbaar dat goede voeding de kwaliteit van leven met kanker kan beïnvloeden. Daarom is in 2010 een

leerstoel 'Kanker en Voeding' ingesteld, met prof. dr. Ellen Kampman als hoogleraar aan de Wageningen Universiteit.

Activiteiten en resultaten

Kanker en Voeding verkeert nog in de opstartfase en heeft een budget van 4,8 miljoen euro. Uit dit budget wordt sinds oktober 2010 de leerstoel aan de Vrije Universiteit betaald en zijn nu twee onderzoeksprojecten gestart.

Besteed in 2011: 2 miljoen euro.

Doel

Bas Mulder Award

Toelichting

Bas Mulder was een van de jongere Alpe d'HuZes-deelnemers van het eerste uur die ondanks zijn ziekte altijd positief in het leven stond; helaas is Bas in september 2010 op 24-jarige leeftijd overleden. Ter ere van hem wil Alpe d'HuZes graag jonge ambitieuze kankeronderzoekers extra stimuleren om met goede onderzoeksvoorstellen te komen bij KWF Kankerbestrijding.

Activiteiten en resultaten

Op 7 juni 2011 werden de voorstellen van drie jonge wetenschappers, Laurien Buffart, Wieger Norde en Lukas Hawinkels, gehonoreerd met de Bas Mulder Award, met in totaal een geldprijs van 1,7 miljoen euro. Laurien Buffart richt haar onderzoek op een betere kankerrevalidatie, Wieger Norde richt zich op het verminderen van het risico op terugval bij een allogene stamceltransplantatie en Lukas Hawinkels onderzoekt het risico op uitzaaiingen bij kanker.

Understanding Life!

Naast bestedingen via het Alpe d'HuZes/KWF-fonds heeft KWF Kankerbestrijding in 2011 ook drie miljoen euro geïnvesteerd in het internationale onderzoeksprogramma Understanding Life! van de stichting Inspire2Live. In Understanding Life! werken topwetenschappers uit de hele wereld samen aan snelle vooruitgang in het kankeronderzoek. Inspire2Live is voortgekomen uit de stichting Alpe d'HuZes.

Wat hebben we bereikt?



Gelukt

Gijs Boerrigter,

hoofd programma Onderzoek:

"2011 stond vooral in het teken van het financieren van kwalitatief hoogwaardige onderzoeksprojecten en het faciliteren van de onderzoekers door het verstrekken van beurzen voor verdere opleiding, het ondersteunen van KWF-werkgemeenschappen en het organiseren van (zeer goed bezochte) cursussen voor jonge onderzoekers voor het schrijven van subsidieaanvragen.

Het afsluiten van een nieuw contract met het Nederlands Kanker Instituut (NKI) was belangrijk in het kader van het strategisch partnerschap. Nieuw was de eerste call voor het programma 'Sta op tegen kanker', een samenwerkingsverband tussen KWF en het Amerikaanse 'Stand up 2 Cancer' dat een stimulans moet geven aan de internationale samenwerking op het gebied van translationeel kankeronderzoek. Nieuw was ook het betrekken van patiënten bij de ontwikkeling van beleid op het gebied van klinische studies en de beoordeling van klinische studies die bij KWF Kankerbestrijding voor subsidie worden ingediend. Ook de samenwerking met Alpe d'HuZes leidde tot diverse nieuwe initiatieven en bestedingen, waaronder een subsidie voor het internationale programma 'Understanding Life!' Wezenlijk is het besluit om een speerpunt 'Onderzoeksresultaten snel naar de patiënt' in te richten. Dit biedt de mogelijkheid om de activiteiten die zijn ontwikkeld in het kader van het project 'Translationeel onderzoek van het Nationaal Programma Kankerbestrijding', te continueren en uit te breiden en de samenwerking tussen onderzoekers te stimuleren."

Niet gelukt

Gijs Boerrigter, hoofd programma Onderzoek:

"De bestedingen aan onderzoek en opleiding bleven in 2011 op niveau, maar we hadden gehoopt, gezien ook de stijgende inkomsten, om nog meer onderzoek te kunnen financieren. Dit is helaas niet gelukt. Een aantal voor 2011 geplande onderzoeksaanvragen kon in 2011 niet worden afgehandeld, omdat de benodigde extra informatie niet voor het sluiten van het jaar aangeleverd kon worden. Hierdoor wordt ongeveer 1,5 miljoen euro aan onderzoeksfinanciering doorgeschoven naar 2012. Dit betreft onder andere een onderzoeksproject voor kinderoncologie. Om het onderzoeksveld nog beter van dienst te zijn, willen wij een digitale portal bouwen waarin de onderzoekers op hen persoonlijk toegesneden informatie kunnen vinden. Het bleek helaas niet mogelijk om dit in 2011 te starten. Wel is een portal ontwikkeld voor de leden van de Wetenschappelijke Raad waarin alle door hen uit te voeren acties staan. Een hoogtepunt was ook dit jaar weer de uitreiking van de KWO-prijs, dit jaar aan prof. dr. Jan Hoeijmakers. Om het aantal te organiseren bijeenkomsten te beperken, was besloten deze bijeenkomst te combineren met een bijeenkomst voor jonge onderzoekers op het gebied van translationeel onderzoek. De gekozen opzet bleek echter toch minder gelukkig, dit gezien de beperkte belangstelling voor dit deel van het programma."

Speerpunt Onderzoek snel naar de patiënt

Toelichting

Onderzoek komt niet automatisch ten goede aan de patiënt en om diverse redenen is de verplaatsing van laboratorium naar bed niet altijd optimaal. Er zijn belemmeringen (onder andere regelgeving) of er is onvoldoende kennis over hoe de weg van het lab naar het bed het best afgelegd kan worden. KWF Kankerbestrijding wil de komende beleidsperiode (2011–2014) deze knelpunten in kaart brengen en zo veel mogelijk wegnemen.

Activiteiten en resultaten

- In 2011 is een begin gemaakt met het opzetten van een service-instelling die de onderzoeker helpt met het oplossen van de knelpunten die zij tegenkomen bij het onderzoek. In 2012 gaat KWF Kankerbestrijding daar ook echt mensen voor aannemen: medewerkers die verstand van zaken hebben en als vraagbaak dienen voor onderzoekers en samen naar oplossingen zoeken als de doorvertaling van onderzoek 'naar de patiënt' stagneert of vastloopt.
- Om de samenwerking tussen onderzoekers te bevorderen is KWF Kankerbestrijding in 2011 deelnemer geworden in het door het Center for Translational Molecular Medicine (CTMM) geleide programma Trait. In dit programma worden onderzoeksresultaten ingevoerd in een computersysteem zodat ze voor andere onderzoekers ook toegankelijk worden. Zodoende kunnen onderzoekers van elkaar leren en op elkaars onderzoeken voortborduren. Dat gebeurt op dit moment nog te weinig waardoor er soms onderzoeken doodlopen die met hulp van een andere onderzoeker weer vlot getrokken hadden kunnen worden.

Naast de ontwikkeling van het speerpunt financiert KWF via het reguliere subsidiesysteem ook translationeel onderzoek. Zie doel: Inspanningen translationeel en toegepast onderzoek verhogen, pagina 13.

Met wie werd samengewerkt op onderzoeksgebied in 2011?

- Er is intensieve samenwerking met het NKI-AVL en alle universitaire medische centra.
- KWF Kankerbestrijding is op verschillende fronten actief bij de Samenwerkende Gezondheidsfondsen (SGF), onder andere op het terrein van preventie en onderzoek.
- KWF Kankerbestrijding is actief lid van International Cancer Research Partners (ICRP) waarin op internationaal niveau wetenschappelijk onderzoek wordt uitgevoerd. Daarnaast financiert KWF onderzoek in het kader van de European Organisation for Research and Treatment of Cancer (EORTC).
- KWF Kankerbestrijding financiert onderzoeken in Indonesië.

Ook nog gebeurd in 2011

De uitreiking van de KWO-prijs

De Koningin Wilhelmina Onderzoeksprijs 2011 (KWO) van twee miljoen euro ging in 2011 naar prof. dr. Jan Hoeijmakers, hoogleraar Moleculaire Genetica aan het Erasmus MC. Hoeijmakers ontving de belangrijke subsidieprijs van KWF Kankerbestrijding voor zijn onderzoek naar nieuwe behandelmethoden voor prostaat- en blaaskanker: baanbrekend kankeronderzoek. De KWO-prijs is bestemd voor een wetenschapper van naam en faam, die op een oncologisch terrein een uitmuntend onderzoeksvorstel heeft ingediend. Met twee miljoen euro is de KWO-prijs de grootste subsidieprijs voor kankeronderzoek in Nederland.

Lees meer over onderzoek op www.kwfkankerbestrijding.nl/onderzoek

Patiënt Patricia Holtz-Hendriks wacht in een wachtkamer van NKI-AVL in Amsterdam op de driewekelijkse immuuntherapiebehandeling





Preventie

Door onderzoek komt er steeds meer inzicht in het ontstaan van kanker in relatie tot leefgewoonten. Bij maar liefst 35 tot 50 procent van het ontstaan van kanker is ongezonde leefstijl de veroorzaker. Kanker is gedeeltelijk zelf te beïnvloeden. KWF Kankerbestrijding geeft daarom informatie over de risicofactoren die kunnen leiden tot kanker. Daarnaast geeft KWF voorlichting over wat mensen zelf kunnen doen om deze risico's te verkleinen. We stimuleren een gezonde leefstijl: niet roken, gezonde voeding, voldoende bewegen, een gezond gewicht, matig alcoholgebruik en verstandig zonnen. Roken is de grootste risicofactor: als niemand meer zou roken, sterven er op termijn dertig procent minder mensen aan kanker. Daarom gaat KWF Kankerbestrijding voor een rookvrij Nederland en is dit benoemd tot speerpunt voor de komende beleidsperiode (2011–2014).

Wanneer kanker vroeg ontdekt wordt is de kans op genezing hoger. Daarom geeft KWF Kankerbestrijding informatie op het gebied van vroege ontdekking van kanker onder andere via KWF Klachtadvies (www.kwflachtadvies.nl).

Doelen en activiteiten 2011

Doel

Vroege ontdekking stimuleren

Toelichting

KWF Kankerbestrijding wil de best mogelijke informatie geven over de voor- en nadelen van vroegtijdige opsporing van kanker. Want door vroegtijdige ontdekking van kanker is de kans op genezing groter.

Activiteiten en resultaten

De lobby voor invoering van een bevolkingsonderzoek voor dikkedarmkanker is in 2011 met succes afgerond. KWF Kankerbestrijding heeft samen met vele andere partijen aangedrongen op een snelle invoering van het bevolkingsonderzoek in Nederland. Begin 2011 besloot minister Schippers van Volksgezondheid, Welzijn en Sport het bevolkingsonderzoek per 2013 in te voeren. Het bevolkingsonderzoek is bedoeld voor mannen en vrouwen tussen de 55 en 75 jaar. Na invoering kunnen er 2400 sterfgevallen per jaar aan dikkedarmkanker voorkomen worden. En dat draagt rechtstreeks bij aan de missie van KWF Kankerbestrijding.

Speerpunt

Rookvrij Nederland

Toelichting

KWF Kankerbestrijding wil de komende vier jaar via voorlichting, campagnes en lobby stimuleren dat het aantal niet-rokers stijgt, minder jongeren beginnen met roken en er meer rookvrije omgevingen komen.

Een op de twee rokers overlijdt aan een ziekte die door roken is veroorzaakt. Meer dan twintigduizend mensen overlijden jaarlijks aan de gevolgen van (mee)roken en nog eens vierhonderdduizend mensen per jaar worden chronisch ziek als gevolg van roken.



Paul van Diem is op zijn 64e na 47 jaar gestopt met roken

Activiteiten en resultaten

- Sinds 1 januari 2011 wordt professionele begeleiding bij stoppen met roken via de zorgverzekering vergoed. KWF Kankerbestrijding voerde daarom met STIVORO begin januari campagne om rokers hierover te informeren. De campagne richtte zich op laagopgeleide rokers die wilden stoppen. De vergoeding van stoppen met roken heeft duidelijk in een maatschappelijke behoefte voorzien. In twee maanden tijd (14 december 2010 – 15 februari 2011) bezochten ruim 132.500 mensen de campagnesite. Ook de hoeveelheid aanmeldingen voor begeleiding bij stoppen met roken was enorm. In diezelfde periode hebben maar

liefst 2.012 rokers zich aangemeld voor Telefonische Coaching van STIVORO (meer dan normaal in een jaar). Uiteindelijk heeft het percentage rokers in 2011 een historisch laag punt bereikt: 25 procent.

- Ook werd in januari de rookcommercial '18.591' gelanceerd. In deze commercial wordt een kaartje aan een 'overledene' gehangen met het nummer 18.591, verwijzend naar het totaal aantal mensen dat in 2011 in Nederland zou kunnen overlijden door roken (gebaseerd op cijfers van 2009). Deze campagne werd met name via internet en sociale media gevoerd.
- In 2011 is ook aan de totstandkoming van de Alliantie Nederland Rookvrij gewerkt. De oprichtingspartners (Astma Fonds, Hartstichting, Partnership Stop met Roken en KWF Kankerbestrijding) ondertekenden een intentieverklaring en maakten een begin met een samenwerkingsovereenkomst en een gezamenlijk beleidsplan. Er zijn werkgroepen ingericht op de thema's accijnzen, ondersteuning bij stoppen met roken, rookvrije omgevingen en countermarketing. Ook is er een coördinator aangesteld voor de coördinatie tussen de partners. Deze coördinator gaat ook zorgen voor het uitbreiden van de alliantie met nieuwe partners. Maart 2012 gaat de Alliantie officieel van start.
- Begin 2011 vond het European Congress on Tobacco or Health (ECToH) plaats, een succesvol congres georganiseerd door KWF Kankerbestrijding en STIVORO die daarmee het thema 'tabaksontmoediging' hoog op de (internationale) agenda zetten. In totaal werd het congres bezocht door zeshonderd deelnemers uit 52 landen en was daarmee het grootste ooit.
- KWF Kankerbestrijding steunt financieel de bodemprocedure die niet-rokersvereniging CAN tegen de staat is gestart vanwege het teruggedraaien van het rookverbod in de kleine horeca.
- Dit jaar hebben we enkele onderzoeken naar de relatie van de tabaksindustrie en de Nederlandse overheid mogelijk gemaakt. Hier zijn in 2011 twee grote artikelen in dagblad *Trouw* over verschenen en in 2012 worden enkele rapporten gepubliceerd die gebaseerd zijn op het WHO Kaderverdrag inzake tabaksontmoediging (FCTC).

Doel

Informeren over risicofactoren

Toelichting

Door een gezonde leefstijl kan het voorkomen van kanker met 35 tot 50 procent worden teruggedrongen.

Activiteiten en resultaten

- In 2011 zijn alle onderdelen van de campagnes 'Ken de 9 signalen', '6x sterker tegen kanker', 'Verstandig Zonnen' en 'Johnny Shadow' omgebouwd tot publieksinformatie op de corporate site www.kwfkankerbestrijding.nl. Door alles op één plaats aan te bieden, wordt de bezoeker beter bediend en hoeven mensen niet meer naar vier verschillende websites voor dezelfde informatie.
- Ook is de brochure 'Verstandig Zonnen' geactualiseerd. Er is een begin gemaakt van een totale actualisatieronde van alle webteksten over preventie. Dit zal in 2012 afgerond worden.

Doel

Lanceren Kanker Risico Test

Toelichting

Om in kaart te brengen hoeveel effect een gezonde levensstijl heeft op het risico op het krijgen van kanker, ontwikkelt KWF Kankerbestrijding de Kanker Risico Test (KRT). Door een test in te vullen kunnen bezoekers bepalen hoe hoog hun risico op bepaalde kankersoorten is. Bovendien krijgen ze tips hoe hun leefstijl te verbeteren om kanker te kunnen voorkomen.

Activiteiten en resultaten

- In samenwerking met de Universiteit Maastricht en de Vrije Universiteit is in 2011 onderzocht welke stappen gezet moeten worden om mensen ertoe te brengen tot gedragsverandering over te gaan, nadat zij via de KRT hun persoonlijke risicoprofiel hebben gekregen.
- Ook zijn in 2011 met het Nederlands Huisartsen Genootschap afspraken gemaakt voor inhoudelijke samenwerking rond de KRT. KWF Kankerbestrijding zal de KRT in 2012 aanbieden via de website.

Doel

Allochtonen en kanker

Toelichting

Hoewel kanker bij allochtonen nog steeds minder voorkomt dan bij autochtonen, verwacht KWF Kankerbestrijding de komende jaren een flinke toename van het aantal kankergevallen bij allochtonen. Om daar preventief op in te spelen, besteedt KWF Kankerbestrijding sinds 2010 extra aandacht aan voorlichting over kanker aan allochtonen door middel van folders en lesmodules. Het meerjarenplan is voor zowel preventie als ondersteuning bedoeld.

Activiteiten en resultaten

- In 2011 is de expertgroep 'Allochtonen en kanker' ingesteld.
- Daarnaast is voor laaggeletterden in Nederland, onder wie allochtonen, in eenvoudig Nederlands de folder 'Wat is kanker?' uitgebracht en de lesmodule 'Preventie van kanker voor allochtonen' ontwikkeld.
- Ook is een project gestart om allochtone vrouwen en meisjes te stimuleren deel te nemen aan bevolkingsonderzoeken gericht op de vroege ontdekking van kanker. Uit onderzoek blijkt dat deze groep nu niet voldoende wordt bereikt met voorlichting.

Met wie werd samengewerkt op preventiegebied in 2011?

- De Nederlandse Hartstichting, Astma Fonds, Partnership Stop met Roken en STIVORO.
- Universiteit Maastricht vakgroep gezondheidsbevordering, Vrije Universiteit Amsterdam bij ontwikkeling Kanker Risico Test.
- RIVM, Centrum voor Bevolkingsonderzoeken, NHG, Gezondheidsraad en referenten voor verschillende kankersoorten.

Wat hebben we bereikt?



Gelukt

Femke Welles, hoofd Preventie en Patiëntenondersteuning:

"We hebben in 2011 veel aandacht kunnen geven aan de ontmoediging van het roken. Het door KWF en Stivoro georganiseerde European Congress on Tobacco or Health was succesvol. De vorming van de nieuwe Alliantie rondom het

speerpunt Nederland Rookvrij met het Astma Fonds, Nederlandse Hartstichting en Partnership Stoppen met Roken zie ik als een tweede hoogtepunt van 2011. Organisaties als het Trimbosinstituut, Pharos, Clean Air Nederland, Stichting Rookpreventie Jeugd en GGD Nederland werken allemaal samen binnen de Alliantie om tabaksgebruik te ontmoedigen."

Niet gelukt

Femke Welles, hoofd Preventie en Patiëntenondersteuning:

"We zijn in 2011 gestopt met de losse preventiecampagnes omdat we bezig zijn met de ontwikkeling van een overkoepelend thema 'Gezond Leven'. Daarmee willen we één boodschap gaan verspreiden over preventie in plaats van verschillende. Daarvoor zijn in 2011 alle onderdelen van de campagnes 'Ken de 9 signalen', '6x Sterker tegen kanker' en 'Verstandig Zonnen' omgebouwd tot publieksinformatie op onze corporate site www.kwfkankerbestrijding.nl. Dat bleek een grotere exercitie dan vooraf gedacht. Er moest in korte tijd heel veel gebeuren, terwijl de vraag over preventiezaken vanuit de buitenwereld (media, publiek en bedrijven) gewoon doorging. Vanwege capaciteitsgebrek besloten we de overkoepelende campagne 'Gezond Leven' in 2011 niet te lanceren. Hierdoor is er op het budget van Preventie een onderbesteding van ongeveer twee miljoen euro."

Ook nog gebeurd in 2011

Petitie aan Tweede Kamer

Op 21 juni 2011 overhandigde professor Onno van Schayck namens twintig kennisinstellingen en medische organisaties, onder wie KWF

Kankerbestrijding, een petitie aan de leden van de Tweede Kamer. Centraal hierin stond het pleidooi om de vergoeding van stoppen-met-rokenprogramma's niet te schrappen. Volgens artsen en deskundigen kunnen door te stoppen met roken de komende dertig jaar 37.000 levens gespaard worden.

De petitie paste in de lobby die KWF Kankerbestrijding al decennia voert in de strijd tegen roken. Helaas heeft dit breed gedragen pleidooi niet voorkomen dat de regering de vergoeding van stoppen-met-rokenprogramma's in 2012 weer deels terugdraait.

Lees meer over preventie op www.kwfkankerbestrijding.nl/preventie





Patiënten- ondersteuning

Onze visie en droom is dat mensen door betere kennis en meer bewustwording over het ontstaan en de behandeling van kanker, gezonder gaan leven en in actie komen om kanker zo vroeg mogelijk te ontdekken en te laten behandelen. Hoogwaardige informatie over kanker en over de kwaliteit van zorg geeft patiënten de nodige grip om hun ziekteproces te managen. Patiënten en hun naasten kunnen op basis van betrouwbare informatie een keuze maken die passend is bij hun ziektesituatie en leefstijl.

KWF Kankerbestrijding streeft naar meer overleving na de diagnose kanker. Daarom informeren we het algemeen publiek over het belang van een zo vroeg mogelijke ontdekking van kanker, bieden we relevante informatie aan voor en over een betere zorg voor kankerpatiënten en maken we keuzes in de zorg inzichtelijk.

Ook zet KWF Kankerbestrijding zich in voor een optimale zorg voor en een betere positie van de (ex-)kankerpatiënt. Dit doen we door (ex-)kankerpatiënten en hun naasten te ondersteunen met informatie en uitwisseling, door patiënten en de patiëntenbeweging te versterken en door relevante informatie aan te bieden voor en over betere zorg voor patiënten.

Doelen en activiteiten 2011

Doel

Patiëntenvoorlichting verder verbeteren

Toelichting

Naast de investering in het speerpunt KankerNL moet de reguliere voorlichting actueel en betrouwbaar zijn en blijven. Dit betreft alle publieks- en patiënteninformatie die via de website, via folders, maar ook via de Kanker Infolijn wordt gegeven.

Activiteiten en resultaten

- De geplande activiteiten op het gebied van patiënteninformatie zijn te ambitieus gebleken. Zo is de lijst van nog te reviseren brochures nog niet ingelopen door onder andere capaciteitsproblemen. Toch is meer dan vijftig procent van de brochures en webteksten die waren gepland voor 2011 met succes herschreven. In 2011 zijn er twee nieuwe brochure-titels uitgegeven, namelijk 'Bottumoren' en 'Wat is kanker' (een brochure voor laaggeletterden) uitgegeven.
- Ook hebben wij ons in 2011 ingespannen om de website meer

KWF Kanker Infolijn, 0800-0226622



toegankelijk en interactief te maken, onder andere door het produceren van acht webfimpjes over psychosociale onderwerpen. In deze filmpjes vertellen patiënten openhartig over niet alledaagse onderwerpen zoals omgaan met de dood en seksualiteit. Naast al bestaande onderwerpen is er nu ook een videodagboek geproduceerd over dikkedarmkanker.

Speerpunt

KankerNL: informatie digitaal & op maat

Toelichting

KWF Kankerbestrijding biedt al tientallen jaren betrouwbare informatie voor patiënten en naasten. Via brochures (ongeveer tachtig) en via internet. Deze informatievoorziening is aan modernisering toe – van 1.0 naar 2.0. Het programma KankerNL is een samenwerking tussen KWF Kankerbestrijding, de Nederlandse Federatie van Kankerpatiëntenorganisaties NFK (waarbij 25 kankerpatiëntenorganisaties zijn aangesloten) en de integrale kankercentra. Samen ontwikkelen deze partijen een platform waar (ex-)patiënten, maar ook naasten, hulpverleners en andere geïnteresseerden informatie op maat kunnen vinden, in contact kunnen komen met anderen die geraakt zijn door kanker en waar ervaringen, tips en kennis uitgewisseld kunnen worden.

Activiteiten en resultaten

In 2011 is fors geïnvesteerd in de ontwikkeling van de website Kanker.nl. Er is onder andere samen met patiënten gekeken welke informatie zij op de site willen en hoe die aangeboden moet worden. Om patiënten actief te betrekken bij deze besluitvorming heeft KWF Kankerbestrijding tevens een panel opgezet, waarvoor zich eind 2011 honderdvijftig mensen hadden aangemeld. Kanker.NL gaat volgens planning eind 2012, begin 2013 live.

Doel

Steunfonds: directe steun aan patiënten

Toelichting

Het steunfonds van KWF Kankerbestrijding helpt mensen die extra kosten moeten maken vanwege hun ziekte en die kosten niet kunnen dragen. Iedereen weet dat mensen die ziek zijn voor extra kosten komen te staan. Dat varieert van het aanschaffen van hulpmiddelen zoals een pruik tot het veelvuldig gebruikmaken van speciaal vervoer. Na een inkomenstoets kunnen patiënten in aanmerking komen voor een eenmalige tegemoetkoming. Deze tegemoetkoming bedraagt 350 of 450 euro afhankelijk van gezinssamenstelling en inkomen.

Activiteiten en resultaten

Ook in 2011 is veel gebruikgemaakt van het steunfonds. In totaal zijn er 208 aanvragen gehonoreerd voor een totaalbedrag van 82.508 euro.

Doel

Steun aan een stevige kankerpatiëntenbeweging

Toelichting

Kankerpatiëntenorganisaties zijn van oudsher een onmisbare bondgenoot in de strijd tegen kanker. KWF werkt nauw samen met de kankerpatiëntenorganisaties en hun koepel: de Nederlandse Federatie van Kankerpatiëntenorganisaties (NFK). Met de steun van KWF hebben zowel de patiëntenorganisaties als de NFK actief bijgedragen aan het verbeteren van de kwaliteit van zorg voor kankerpatiënten. Ook is het vraagstuk van waardige maatschappelijke participatie en regie over het eigen leven de afgelopen tijd prominent op de agenda gezet.

Activiteiten en resultaten

- KWF Kankerbestrijding financierde in 2011 de 25 patiëntenorganisaties en hun koepel de NFK. In totaal ging 2,1 miljoen euro naar de patiëntenorganisaties en 1 miljoen naar de NFK. Voorbeelden van samenwerking met de NFK waaraan in 2011 zijn gewerkt, zijn de inspanningen voor het opstellen en

invoeren van een zorgstandaard voor de kankerzorg en het opstellen van een gezamenlijke internetstrategie voor de patiënt (zie ook KankerNL).

- Ook heeft KWF Kankerbestrijding in 2011 een nieuwe subsidieregeling voor de patiëntenorganisaties ontwikkeld, waarbij het subsidiebedrag niet automatisch meer wordt bepaald door het aantal leden dat een organisatie heeft. De nieuwe subsidieregeling stelt geen inhoudelijke, maar randvoorwaardelijke eisen aan de organisaties. Op die manier behouden patiëntenorganisaties de noodzakelijke ruimte om zelf hun inhoud en prioriteiten te bepalen. Tegelijkertijd wordt hiermee gewaarborgd dat de subsidie-middelen zo kosten efficiënt mogelijk worden aangewend. De regeling wordt in 2012 ingevoerd, maar nog niet doorberekend in de subsidiebedragen, zodat de organisaties eraan kunnen wennen. In 2013 ontvangen de kankerpatiënten-organisaties voor het eerst hun subsidies op basis van de criteria van de nieuwe regeling.

Doel

Patiënten ondersteunen bij het zoeken naar informatie over 'trials'

Toelichting

In 2009 is de website kankeronderzoek.info gelanceerd. De site geeft betrouwbare en objectieve informatie over behandelingen waarvan de werking en de resultaten nog worden onderzocht. Experimentele kankeronderzoeken (ook wel trials genoemd) waren voorheen niet bekend en vindbaar voor patiënten, maar alleen bij artsen en onderzoekers. De site kankeronderzoek.info past in de ontwikkeling patiënten mee te laten denken over het behandeltraject.

Activiteiten en resultaten

- Kankeronderzoek.info is gestart met het toegankelijk maken van de lopende trials in een beperkt geografisch gebied (Oost- en Zuid- Nederland). In 2011 heeft KWF Kankerbestrijding samen met de Nederlandse Federatie van Kankerpatiëntenorganisaties (NFK), IKZ en IKNL het fundament voor een landelijke uitrol gelegd, die in 2012 zal plaatsvinden.
- Ook is de procedure vereenvoudigd zodat lopende trials sneller worden opgenomen op de site. Naar verwachting zal in 2012 meer dan tachtig procent van alle trials op de website te vinden zijn.

Speerpunt

Kwaliteit van zorg

Toelichting

De kankerzorg in Nederland is gemiddeld goed. Er zijn echter relevante kwaliteitsverschillen tussen ziekenhuizen. KWF Kankerbestrijding vindt dit onacceptabel. Patiënten hebben recht op de best mogelijke zorg en op betrouwbare informatie over de kwaliteit van hun behandeling. KWF Kankerbestrijding zet zich in de komende beleidsperiode 2011-2014 binnen dit speerpunt in op drie deelspeerpunten: Concentratie en transparantie van zorg, Kanker en ouderen en psychosociale zorg.

Activiteiten en resultaten

- Het deelspeerpunt Psychosociale zorg is in september 2011 gestart. Het speerpunt bestaat uit vijf pijlers: wetenschappelijk onderzoek, psychosociale screening, basiszorg, gespecialiseerde zorg en implementatietrajecten. In 2011 ging de aandacht vooral uit naar verder invoering van psychosociale screening. Ook is op de conferentie 'Continuing cancer care' in het Europees Parlement een sessie over psychosociale screening georganiseerd.

- De Nederlandse Vereniging Psychosociale Oncologie (NVPO) ontving van KWF Kankerbestrijding een meerjarige project subsidie ter grootte van 609.750 euro. De NVPO gaat zich de komende 3,5 jaar inzetten voor het bevorderen van kwalitatieve en betaalbare psychosociale oncologische zorg. Ook werkt de NVPO aan het vergroten van de toegankelijkheid van psychosociale zorg.
- Voor de andere vier pijlers van het deelspeerpunt werden in 2011 activiteiten voorbereid die in 2012 zullen worden uitgevoerd. Zo is verkend in hoeverre het zinvol is om te investeren in een campagne rond psychosociale zorg. Op basis van deze oriëntatie zal de campagne zich richten op bewustwording en beeldvorming, taboedoorbreking en/of bekendheid van hulpmogelijkheden van zorgverleners en/of patiënten en naasten.
- In het kader van het deelspeerpunt Concentratie en Transparantie vond op 14 oktober 2011 de invitational conference 'Kwaliteit van kankerzorg: van beleid naar realiteit' in de Rode Hoed te Amsterdam plaats. Zorgverleners, zorgaanbieders, patiënten en verzekeraars spraken met elkaar over de kwaliteitsverschillen die bestaan op het gebied van de kankerzorg en de invloed die dat heeft op overleving en kwaliteit van leven van patiënten. Men besprak onder meer de ontwikkelingen van kwaliteitsnormen in de zorg.

Voor het deelspeerpunt Kanker en ouderen zijn in 2011 nog geen activiteiten uitgevoerd. De benodigde personele invulling voor dit deelspeerpunt was nog niet gevonden.

Wat hebben we bereikt?



Gelukt

Femke Welles, hoofd Preventie en Patiëntenondersteuning:

"2011 heeft echt in het teken gestaan van de digitalisering. We hebben grote stappen gemaakt om de informatievoorziening over kanker voor patiënten en naasten verder te digi-

talisieren. KWF Kankerbestrijding verstrekt de patiënten-voorlichting over kanker van oudsher vooral op papier, door middel van brochures. Inmiddels is internet voor de meeste patiënten de voornaamste informatiebron. Bij het overzetten van brochures naar internet moeten we teksten zo aanpassen dat ze nauwer aansluiten bij de belevingswereld van de patiënt. Dat is een hele klus gebleken. Daarnaast hebben we ons helemaal klaar gemaakt voor de lancering van KankerNL, dat eind 2012, begin 2013 de patiënt met een vraag naar informatie beter en op maat gaat bedienen."

Niet gelukt

Femke Welles, hoofd Preventie en Patiëntenondersteuning:

"Het speerpunt Kwaliteit van Zorg bestaat uit de deelpunten Concentratie en Transparantie, Psychosociale Zorg en Kanker en Ouderen. Op het gebied van Psychosociale zorg zijn we al langere tijd actief. De focus op ouderen is nieuw. Doordat we in 2011 vooral fulltime hebben ingezet op roken is dat speerpunt in 2011 helaas in de verdrukking geraakt."

Lees meer over patiëntenvoorlichting op www.kwfkankerbestrijding.nl/kanker

Met wie werd samengewerkt op patiëntenondersteuningsgebied in 2011?

- TNS Nipo voor onderzoek KWF-producten en dienstverlening.
- ICare producties voor webfilmmpjes.
- Hakuna Matata Science & Media voor online videodagboeken.
- Nederlandse Vereniging Psychosociale Oncologie (NVPO).
- Instellingen Psychosociale Oncologie (IPSO).
- Nivel voor het opzetten van panel van 2000 kankerpatiënten en onderzoek naar zorg en hulpbehoefte van patiënten in diverse ziekteperiodes.
- KWF Kankerbestrijding financiert 25 organisaties van kankerpatiënten. Ook steunt KWF Kankerbestrijding de Nederlandse Federatie van Kankerpatiëntenorganisaties (NFK).

Ook nog gebeurd in 2011

9739 telefoongesprekken gevoerd

De diagnose kanker leidt vaak tot veel spanning en onzekerheid. De patiënt zelf, maar ook naasten, worden geconfronteerd met veel vragen.

KWF Kankerbestrijding biedt betrouwbare, actuele en onafhankelijke informatie voor patiënten en de mensen om hen heen. Allereerst is er de Kanker Infolijn, waar u vijf dagen per week met al uw vragen over de ziekte terecht kan bij professionele voorlichters. Deze telefonische servicedienst beantwoordde in 2011 in persoonlijke telefoongesprekken 9739 vragen. Daarnaast werden 2918 mailtjes beantwoord. Om de Kanker Infolijn onder de aandacht van patiënten te brengen werd de publiciteitscampagne 'Blijf niet rondlopen met uw vragen over kanker' gevoerd, via advertenties in bladen en een tv-spot.

Daarnaast biedt de website van KWF Kankerbestrijding uitgebreide informatie over kanker en de behandeling en psychosociale kant van de ziekte. In 2011 bezochten ruim 300.000 bezoekers deze webinformatie. In totaal raadpleegden zij bijna twee miljoen pagina's met informatie over kanker. KWF Kanker Infolijn: 0800 - 022 66 22 (gratis).



Fondsen- werving

Zonder geld geen kankeronderzoek, voorlichting en patiëntenondersteuning. KWF Kankerbestrijding is voor haar inkomsten volledig afhankelijk van giften van de Nederlandse bevolking. Nalatenschappen, donaties, bijdragen uit het bedrijfsleven, acties derden, loterijen en niet te vergeten de jaarlijkse collecte zijn de belangrijkste bronnen van inkomsten.

Bij haar oprichting in 1949 kreeg het Koningin Wilhelminafonds een startkapitaal van twee miljoen gulden (een miljoen euro) – het bedrag dat het Nederlandse volk had ingezameld als nationaal geschenk bij het gouden regeringsjubileum van Koningin Wilhelmina. Door het organiseren van een jaarlijkse collecte werd dit bedrag telkens aangevuld. In de loop van de jaren werden de inkomsten van KWF Kankerbestrijding uitgebreid met andere fondsenwervende activiteiten, zoals lokale inzamelingsacties, sportevenementen, mailings en telefonische werving. Met een opbrengst van 133,4 miljoen euro (2011) is KWF Kankerbestrijding wat betreft eigen fondsenwerving het grootste goede doel van Nederland.

In 2011 heeft KWF Kankerbestrijding een fondsenwervende strategie ontwikkeld voor de komende vier jaar. Hoofd fondsenwerving Barbara Hellendoorn: “Daarbij hebben we alle fondsenwervende activiteiten tegen het licht gehouden en gekeken welke activiteiten we moeten optimaliseren de komende periode. We zien bijvoorbeeld bij andere fondsen dat de bereidheid om een machtiging af te sluiten afneemt en dat ook de inkomsten uit de collecte teruglopen. We moeten dus innoveren. Uit de strategie blijkt dat de kansen voor ons de komende tijd vooral op online en samenwerkingsgebied liggen. Daarin gaan we investeren.”

Doelen en activiteiten 2011

Doel

De relatie centraal stellen

Toelichting

Een persoonlijke benadering van relaties en donateurs zorgt ervoor dat mensen zich betrokken voelen bij het werk van KWF Kankerbestrijding. Dit is prettig voor de donateur en belangrijk voor KWF.

Activiteiten en resultaten

- In mei 2011 heeft KWF Kankerbestrijding onder de grootste klantengroep, donateurs boven de veertig jaar, een kwalitatief onderzoek gehouden. Een belangrijk signaal uit dat onderzoek was dat mensen zich te weinig betrokken voelde bij KWF Kankerbestrijding als organisatie. Door te luisteren naar de doelgroep wil KWF de achterban meer en langer betrekken bij de strijd tegen kanker. Om dat te bereiken, is onder andere in 2011 gestart met het aanbieden van 'close alerts' op verschillende communicatiemiddelen, zoals mailings en KWF Journaals. Via deze close alerts kunnen de ontvangers direct en laagdrempelig laten weten wat ze vinden van de inhoud van het middel.
- Ook heeft KWF Kankerbestrijding in 2011 innovatieplatforms gecreëerd, waarbij mensen zijn uitgenodigd om in 'denktanks' mee te brainstormen over het fondsenwervende beleid. Eén denktank had als doel om mensen te laten nadenken over hoe het online concept Sta op tegen kanker verder uit te rollen. Een ander aandachtspunt was om na te gaan hoe KWF bedrijven meer kan koppelen aan fondsenwerving. Uit deze sessies is onder andere het idee voor 'de gezondste werkgever' gerold.
- Daarbij wil KWF Kankerbestrijding Nederlandse bedrijven uitdagen om in de kantine gezond eten aan te bieden, ondersteuning te bieden aan werknemers die willen stoppen met roken, medewerkers te laten bewegen of een gezamenlijk fietsenplan op te zetten. Door deze activiteiten kunnen deze bedrijven sterren verdienen. Het bedrijf met de meeste ster-

ren wordt dan gekroond tot 'gezondste werkgever van Nederland'. Dit idee wordt nu omgezet in een concreet plan waarbij de mensen uit de 'denktank' nog steeds vrijwillig betrokken zijn.

- In 2012 zal KWF Kankerbestrijding het compliance-beleid verder optimaliseren. In 2011 zijn er in totaal 2303 klachten over fondsenwerving binnengekomen bij KWF Kankerbestrijding. Ten opzichte van 2010, toen er 2846 klachten binnenkwamen, is een lichte daling te constateren. Voor de klachtenregeling van KWF Kankerbestrijding, zie het hoofdstuk Bestuur, directie en organisatie.

Doel

Geld via particulieren

Toelichting

Eind 2011 had KWF Kankerbestrijding 961.000 donateurs. Dat zijn mensen die structureel of eenmalig geld geven.

Activiteiten en resultaten

- In 2011 werd via particulieren ruim 34 miljoen euro euro geworven (minus de opbrengsten uit de KWF-Loterijen). Dat is vijf miljoen meer dan begroot.
- Het grootste deel van het bedrag (25,6 miljoen euro) werd geworven via de automatische incasso van structurele donateurs.
- Werving via Direct Mail (DM) bleef ook in 2011 erg succesvol. In totaal werd 4.153.554 euro opgehaald met vier grote DM-acties (begroot was: 3.648.993 euro).
- De 'direct dialogue'- benadering (straat- en huis-aan-huis werving) is in 2011 verder uitgerold en bracht 706 duizend euro op (doelstelling: een miljoen euro).
- De Nationale KWF-loterijen leverde in 2011 een structurele bijdrage op van 8,4 miljoen euro (doelstelling voor 2011: 7,7 miljoen euro).

In de jaarrekening staan de inkomsten van particulieren onder het kopje 'Donaties en giften'.



Doel

Fight cancer verder uitbreiden

Toelichting

Fight cancer is het eigenzinnige en op jongeren gerichte actielabel van KWF Kankerbestrijding. Fight cancer strijdt net als KWF Kankerbestrijding voor minder kanker, meer kans op genezing en een betere kwaliteit van leven voor alle kankerpatiënten en hun naasten.

Activiteiten en resultaten

- Voor 2011 had Fight cancer als primaire doelstelling: binding met donateurs in de doelgroep 20-40 jaar. Het secundaire doel was: preventie en voorlichting en innovatie nieuwe fondsenwervende technieken. Het label maakte in 2011 een groei van 33 procent in inkomsten door vergeleken met 2010. Het aantal structurele donateurs voor 2011 was 28.000. Ook de ontwikkeling van de naamsbekendheid was in 2011 positief. De totale opbrengst van Fight cancer was in 2011 1,5 miljoen euro. Wel heeft de lancering van het vernieuwde Fight cancer-platform en de daarbij samenhangende social communities te lang geduurd, waardoor de inkomstengroei via online werving is vertraagd.

- Een van de acties die Fight cancer in 2011 ontwikkelde, was de Loveland Festival Fight cancer-tour die 170.000 euro opbracht. In diverse grote steden streek de blauwe Fight cancer-truck neer van waaruit prominente dj's zoals Roog, Sander Kleinenberg en Gregor Salto belangeloos in actie kwamen.
- Ook bekleedden Loveland en Fight cancer een boot tijdens de befaamde Canal Parade op de Gay Pride om bewustwording te creëren onder de vijfhonderdduizend toeschouwers. De tour eindigde op het Loveland Festival waar Fight cancer zich actief presenteerde en donateurs wierf.

Doel

Steun van bedrijven

Toelichting

Samen met bedrijven probeert KWF Kankerbestrijding kanker terug te dringen. Daarbij is het bedrijfsleven niet alleen een partner in het genereren van inkomsten, maar ook in het verspreiden van voorlichting over kanker.

Activiteiten en resultaten

- De doelstelling om 25 procent meer groei te genereren uit nieuwe relaties met nieuwe bedrijven en in totaal vier miljoen euro te genereren, is helaas niet volledig gerealiseerd. Uiteindelijk is 2,4 miljoen euro opgehaald. Voornaamste redenen hiervoor is de recessie en het gebrek aan voltallige fte-bezetting op het dossier Bedrijven.
- Partners zijn ingezet bij KWF-activiteiten (zo konden mensen onder andere collectezakjes inleveren bij Kruidvat en Hunkemöller). Ook is een samenwerking aangegaan met Menzis voor drie jaar (zie ook hoofdstuk Patiëntenvoorlichting).
- Daarnaast is succesvol synergie gezocht tussen diverse partners. Een voorbeeld is de wedstrijd tussen PSV en FC Utrecht die op 5 oktober in het teken stond van de strijd tegen kanker. PSV is evenals FC Utrecht maatschappelijk partner van KWF Kankerbestrijding. In het kader van de campagne Sta Op Tegen Kanker werd er onder andere gecollecteerd.

Opbrengst: maar liefst elfduizend euro. Het bedrijf Driessen HRM Payroll doneerde tienduizend euro en de veiling die PSV eerder organiseerde, bracht ruim duizend euro op. PSV-sponsor Menzis had speciaal voor de wedstrijd de boarding beschikbaar gesteld met de tekst 'Samen staan we sterk'.

- In het kader van de Borstkankermaand heeft KWF Kankerbestrijding de samenwerking voortgezet met Didi, Hema en Hunkemöller.

Doel

Acties voor KWF Kankerbestrijding

Toelichting

Burgers zijn niet alleen vaak donateur, zij starten ook steeds vaker zelf een actie voor KWF. Acties van particulieren maken een steeds groter deel uit van het fondsenwervingsbeleid van KWF Kankerbestrijding.

Activiteiten en resultaten

- De doelstellingen 'acties derden' voor 2011 zijn ambitieus geformuleerd: een groei van vierhonderd naar zeshonderd acties, een gemiddelde gift op een actie van vijftienhonderd euro en een inkomstentotaal van 740.000 euro. Het laatste doel is ruimschoots gehaald, in totaal werd 1,1 miljoen euro opgehaald. Ook zijn via de actieplatform Sta op tegen kanker sinds de lancering in oktober 2010 ruim driehonderd acties aangemeld.
- De grote acties als Alpe d'HuZes, Ride for the Roses, Kippenloop, Mont Ventoux en Bergh in het Zadel zijn dit jaar zeer succesvol geweest. Alpe d'HuZes bracht ruim 20 miljoen euro op, de Ride for the Roses 1,6 miljoen euro, de Kippenloop leverde 105.000 euro op, de Mont Ventoux 465.000 euro en Bergh in het Zadel ruim 486.000 euro.
- De gemiddelde opbrengst van een actie via het actieplatform is lager dan de gemiddelde opbrengst waarvan in de begroting is uitgegaan (1.500 euro per actie).

In de jaarrekening staan de inkomsten van acties onder het kopje 'Vrijwilligers'.

Doel

Grote Gevers

Toelichting

Grote Gevers zijn particulieren, stichtingen of religieuze instellingen die een eenmalige gift van meer dan tweeduizend euro of giften hebben gedaan.

Activiteiten en resultaten

Doel voor 2011 was een opbrengst van 2,2 miljoen euro te genereren. Met een bedrag van 2,4 miljoen euro is dat gerealiseerd. 2011 heeft verder vooral in het teken gestaan van relatiebeheer. Ook is zowel de geefhistorie als het geefgedrag van Grote Gevers in kaart gebracht, zodat in de toekomst gericht naar nieuwe gevers kan worden gezocht.

In de jaarrekening staan de inkomsten van Grote Gevers onder het kopje 'Donaties en giften'.



Doel

Donaties via nalaten vergroten

Toelichting

De giften die KWF Kankerbestrijding ontvangt via testament - groot of klein - zijn van onschatbare waarde voor de strijd tegen kanker. 40 procent van de inkomsten ontvangt KWF Kankerbestrijding uit nalatenschappen.

Activiteiten en resultaten

- Voor 2011 had KWF Kankerbestrijding als doel 788 nalatenschappen te werven en een financiële doelstelling van 34,5 miljoen euro. De inkomsten uit nalatenschappen zijn in 2011 uitgekomen op 39,8 miljoen euro.
- Om ook in de toekomst inkomsten te blijven ontvangen uit nalatenschappen wil KWF Kankerbestrijding graag in contact komen met potentiële nalaters. Daarop is in 2011 succesvol campagne gevoerd. Hoofd fondsenwerving Barbara Hellendoorn: "Bij nalatenschappen zijn we in 2011 gestart met het erfenisdossier. Hiermee willen we mensen niet meteen om de oren slaan met: 'Neem KWF op in je testament', maar bieden we een persoonlijk document aan, waarin mensen precies kunnen beschrijven hoe ze hun zaken willen regelen na overlijden. Als iemand zo'n dossier bestelt, vragen we of we wat informatie over KWF mogen sturen. Daarna bellen we om te vragen of de aanvrager wil overwegen om KWF in zijn testament op te nemen. Is dat het geval dan vragen we of we een keer langs mogen komen. Het is een lang traject dat steeds meer vruchten afwerpt en dat door de relaties als plezierig wordt ervaren."
- In de provincie Utrecht is een testcampagne gevoerd met het erfenisdossier. Het doel was 1500 aanvragen van een erfenisdossier. De realisatie (tot 1 april 2011) is 3200 verzoeken.

Lees meer over nalaten op www.kwfkankerbestrijding.nl/nalaten

Doel

Samenwerkingen

Toelichting

Door samenwerkingen met Universitaire Medische Centra wil KWF Kankerbestrijding de krachten bundelen op fondsenwervings- en onderzoeksgebied.

Activiteiten en resultaten

- In 2011 is met het Nederlands Kanker Instituut/Antoni van Leeuwenhoek Ziekenhuis te Amsterdam een structurele samenwerking gestart om samen fondsen te werven via het NKI-AVL-Fonds. Door krachten te bundelen, ontstaat er voor beide partijen een voordeel. Het NKI-AVL kan gebruik maken van de kennis, ervaring en diensten van KWF Kankerbestrijding. KWF Kankerbestrijding kan profiteren van de binding die donateurs ervaren met 'hun' ziekenhuis.
- Ook is in mei 2011 een soortgelijke samenwerking opgericht: het Kankeronderzoekfonds Limburg, een samenwerking tussen Health Foundation Limburg/ MUMC (Maastricht) en KWF Kankerbestrijding.
- Voor het UMCG Kanker Researchfonds - de samenwerking tussen KWF Kankerbestrijding en UMCG (Groningen), zijn oriënterende gesprekken gevoerd.
- Samen met UMCG St. Radboud (Nijmegen) en het LUMC (Leiden) is een marktverkenning uitgevoerd. De interpretatie van de resultaten zal leiden tot de definitie van de vervolgstappen.
- De totale opbrengst uit de samenwerkingen in 2011 was 915 duizend euro.

Wat hebben we bereikt?



Gelukt

Barbara Hellendoorn,
hoofd fondsenwerving:

"Het is heel bijzonder dat zoveel mensen zoveel geld geven aan KWF Kankerbestrijding. Het laat zien dat mensen vertrouwen hebben in het fonds en dat mensen betrokken zijn

bij de strijd tegen kanker. En natuurlijk zijn daar de grote acties zoals de Alpe d'HuZes waar het ongelofelijke bedrag van ruim twintig miljoen euro bij elkaar is gefietst, de Sta Op Tegen Kanker-campagne waarbij we meer dan 45.000 nieuwe donateurs hebben geworven. Maar ook kleinere acties zoals de gratis bestickering van zes vrachtwagens met het beeld van patiëntje Pien uit onze tv-spot, maakte grote indruk. Pien werd opgehaald van school met zo'n vrachtwagen. Erg indrukwekkend."

Niet gelukt

Barbara Hellendoorn, hoofd fondsenwerving:

"Eigenlijk zijn alleen de inkomsten uit bedrijven, samenwerking met UMC's en Fight cancer achtergebleven bij de begroting. Bij bedrijven zie je overigens wel dat ze veel geld geven aan kankerbestrijding, maar niet direct aan ons. Meer dan de helft van de inkomsten van Alpe d'HuZes komt bijvoorbeeld via bedrijven. Bij de Grote Gevers zijn we aan het kijken hoe we potentiële gevers actief kunnen gaan benaderen. Verder heeft 2011 in het teken gestaan van het ontwikkelen van een online fondsenwervingsstrategie, omdat we vinden dat KWF Kankerbestrijding online nog te weinig aanwezig is. Hoewel we een goed fundament hebben weten te leggen, moeten we in 2012 nog meer gaan inzetten op online om onze fondsenwervende ambities in de toekomst waar te blijven maken."

Met wie werd samengewerkt op fondsenwervingsgebied in 2011?

- KWF Kankerbestrijding werkt samen met bedrijven als Didi, Hema, Hunkemöller, Kruidvat, PSV en FC Utrecht.
- Samen met het NKI-AVL, UMC Groningen en het Health Foundation Limburg/ MUMC (Maastricht) werft KWF Kankerbestrijding op regionaal niveau fondsen.
- In het hele jaar vinden acties voor KWF Kankerbestrijding plaats, zo'n 350 per jaar. Grote acties zijn Alpe d'HuZes, Ride for the Roses, Mont Ventoux, Bergh in het Zadel en de Kippenloop.

Ook nog gebeurd in 2011

Op 16 november 2011 sloot KWF Kankerbestrijding de campagne Sta Op Tegen Kanker af met een live tv-show, gepresenteerd door Angela Groothuizen en Art Rooijackers. In totaal werden met de hele campagne ruim 45 duizend nieuwe structurele donateurs geworven. Maar liefst 1,1 miljoen mensen keken naar de indrukwekkende televisieshow in samenwerking met de AVRO. Ook het campagnelied van Jeroen van der Boom heeft bijgedragen aan het succes. Tijdens de campagne Sta Op Tegen Kanker behaalde zijn single 'Niemand anders' de eerste plaats in de single top 100.

Lees meer over fondsenwerving op www.kwfkankerbestrijding.nl/helpen
www.staoptegenkanker.nl

Zoë van Zelst (12) verkoopt koekjes voor Sta Op Tegen Kanker





Vrijwilligers

KWF Kankerbestrijding is een maatschappelijke organisatie, gedragen en gesteund door de bevolking. Dit komt onder andere tot uiting in de jaarlijkse collecte, waar bijna honderdduizend vrijwilligers zich voor inzetten. Daarnaast zijn er ruim vierhonderd particuliere acties en er waren in 2011 veertien SamenLopen. KWF Kankerbestrijding koestert de vrijwilligersactiviteiten. Vanwege de broodnodige inkomsten, maar ook vanwege het maatschappelijke draagvlak.

KWF Kankerbestrijding heeft haar ambities opgeschreven in het visiedocument 'Burgers aan boord' (2010). Niet alleen wil KWF vrijwilligers in de toekomst nog beter faciliteren, ook wil zij de 'nieuwe vrijwilliger' naast het collecteren meer vormen van vrijwilligerswerk bieden. Door vrijwilligers met elkaar in contact te brengen, kan gewerkt worden aan spreiding van informatie. Deze aanpak leidt tot meer zelfredzaamheid waardoor de rol van KWF Kankerbestrijding meer die van regisseur wordt. Daarbij past een ander vrijwilligersmodel, waarbij de focus ligt op minder afdelingen, meer zelfstandigheid en meer regionale kruisbestuivingen. KWF Kankerbestrijding gaat de huidige 1600 afdelingen onderbrengen in ongeveer 430 gemeentelijke afdelingen. Dat aantal moet in 2014 bereikt zijn.

Hiermee wil het programma Vrijwilligers een belangrijke bijdrage leveren aan het verhogen van de inkomsten en aan de uitvoering van een aantal speerpunten, zoals een rookvrij Nederland.

Doelen en activiteiten 2011

Doel

Minder, maar grotere afdelingen inrichten die met meer zelfstandigheid kunnen functioneren

Toelichting

Nederland telt 430 gemeenten en in totaal zestienhonderd afdelingen van KWF Kankerbestrijding. In de komende beleidsperiode (2011-2014) wil KWF Kankerbestrijding het aantal afdelingen terugbrengen naar 430, één per gemeente. Hierdoor zal er slagvaardiger en efficiënter gewerkt kunnen worden.

Activiteiten en resultaten

Om de efficiencyslag te kunnen maken, is draagvlak bij de vrijwilligers essentieel. Daarom stond 2011 vooral in het teken van het vertellen van het verhaal: waarom zijn de veranderingen nodig? Daartoe heeft KWF Kankerbestrijding in 2011 in totaal 48 regiobijeenkomsten georganiseerd voor de verschillende afdelingsbesturen in het land: achttien voor de grootste honderd afdelingen, dertig voor de kleinere vijftienhonderd afdelingen. Hoofd programma Vrijwilligers, Helmi Speijkers: "Op die bijeenkomsten hebben wij onze plannen voor de komende jaren ontvouwd. We zijn in gesprek gegaan en hebben de vrijwilligers gevraagd hoe zij deze veranderingen zien. De geluiden die we hoorden, waren over het algemeen positief en de opkomst hoog – bij de grote afdelingen zeventig procent en bij de kleine ongeveer dertig procent." De afdelingen die niet op de regiobijeenkomsten waren zijn schriftelijk op de hoogte gebracht van de veranderingen.

Inmiddels zijn ook de eerste samensmeltingen van afdelingen een feit. Zo besloten op de valreep van 2011 drie gemeentes in de Alblasserwaard de dertien afdelingen samen te voegen samen met de afdeling van de gemeente Papendrecht. Dit zal in de loop van 2012 leiden tot een grote regionale afdeling: de afdeling Lek en Noord. Ook in Alkmaar gingen de handen voor een afdeling al in 2011 op elkaar. Begin 2012 zullen de vijf Alkmaarse afdelingen samengaan. Een voorzitter is al benoemd.



SamenLoop voor Hoop

Doel

Promotoren als spin in het web

Toelichting

Promotoren zijn de externe relatiebeheerders van KWF Kankerbestrijding. Zij hebben de opdracht om vrijwilligers in de regio te enthousiasmeren, interesseren en stimuleren. Dat deden zij voorheen door de vrijwilliger letterlijk te ondersteunen. Maar in het nieuwe model, waarbij minder afdelingen meer zelfstandigheid krijgen, zal de promotor veel meer de rol

vervullen van verbinder tussen de verschillende initiatiefnemers zodat er per activiteit meer geld opgehaald kan worden voor kankerbestrijding en efficiënter gewerkt kan worden.

Activiteiten en resultaten

In 2011 heeft KWF Kankerbestrijding de rol van de promotor opnieuw gedefinieerd. Deze nieuwe vertaling van het functieprofiel is uitgekristalliseerd en de functienaam is veranderd: promotoren heten vanaf 1 januari 2012 regiocoördinatoren. Daarnaast zijn de huidige promotoren geschoold en getraind om zich voor te bereiden op hun nieuwe rol.

Doel

SamenLoop voor Hoop

Toelichting

SamenLoop voor Hoop is een evenement waar teams samen al wandelend gedurende 24 uur de strijd aangaan tegen kanker. Naast geld inzamelen is aandacht geven aan de mensen die met kanker leven ook een belangrijk doel. In een aantal jaren tijd is het evenement uitgegroeid tot een fenomeen dat lokaal duizenden mensen op de been brengt.

Activiteiten en resultaten

De doelstelling voor 2011 was veertien SamenLopen organiseren met een totale opbrengst van zeshonderdduizend euro. Met vijftien SamenLopen voor Hoop en een opbrengst van ruim 1,4 miljoen euro is de opbrengst in 2011 meer dan verdubbeld. Er hebben meer dan veertigduizend mensen kennisgemaakt met het evenement. Zij bezochten de bijeenkomsten en troffen daar lotgenoten en kregen informatie over kanker. SamenLoop biedt aan mensen de mogelijkheid om op een voor vrijwel iedereen toegankelijk en haalbaar evenement stil te staan bij hun ziekte of die van hun geliefde(n). Op deze manier is in verschillende plaatsen in Nederland een weekend lang de mogelijkheid geboden om de ziekte kanker te delen, hoop te putten uit diegenen die overleefd hebben en te vieren dat zij er nog zijn. Daarnaast is er stilgestaan bij hen die we verloren hebben en een plek geboden om te herdenken.

Doel

Landelijke collecteweek

Toelichting

KWF Kankerbestrijding telt op dit moment bijna honderduizend collectanten. Hoe meer collectanten aan hoe meer deuren aanbellen, hoe groter de opbrengst van de collecte. Vandaar het streven in 2011 om minimaal drieduizend extra collectanten te werven.

Activiteiten en resultaten

In mei ging de campagne 'Word ook KWF-collectant' van start. Via onder andere een tv-spot, posters, mailings en sociale media werden mensen opgeroepen om collectant te worden. Ook afdelingen zelf zetten succesvolle wervingscampagnes op. De campagne leverde uiteindelijk 5250 extra collectanten op. De landelijke collecte, die in de eerste week van september plaatsvond, bracht ruim 7,9 miljoen euro op. Een mooi bedrag, maar licht lager dan in 2010 toen 8,1 miljoen euro werd opgehaald en minder dan de negen miljoen euro die voor 2011 begroot was.

Doel

Burgers aan boord, ook binnen de bureauorganisatie

Toelichting

In de in 2010 verschenen notitie 'Burgers aan boord' zijn trends en ontwikkelingen in het vrijwilligerswerk beschreven. Hieruit bleek onder andere dat de manier waarop mensen zich aan een goed doel willen verbinden verandert. Veel mensen willen hun professionele kennis en ervaring vrijwillig inzetten voor een maatschappelijk doel. Daarom besloot KWF Kankerbestrijding te gaan onderzoeken hoe zij vrijwilligers kan inzetten op het hoofdkantoor.

Activiteiten en resultaten

KWF heeft in 2011 geëxperimenteerd met de inzet van vrijwilligers bij werkzaamheden op het landelijk bureau. Daarnaast zijn specifieke werkzaamheden uitbesteed aan vrijwilligers bij

bedrijven en is in samenwerking met afdeling Personeel & Organisatie een personeelsbeleid ontwikkeld rondom vrijwilligers. Ook is er een onderzoek uitgevoerd naar de inzet van vrijwilligers uit de babyboomgeneratie. De uitkomsten uit dit onderzoek helpen een marktbenadering formuleren die in 2012 zal worden uitgerold.

Doel

Landelijke KWF-dag

Toelichting

De landelijke KWF-dag is traditioneel de dag waarop KWF Kankerbestrijding haar vrijwilligers bedankt en bijpraat over het beleid.

Activiteiten en resultaten

De KWF-dag werd dit jaar op een nieuwe locatie gehouden: Ouwehands Dierenpark in Rhenen. Ook nieuw was dat naast de vrijwilligers voor een klein bedrag hun familieleden waren uitgenodigd. Uiteindelijk bezochten ruim negenhonderd mensen de KWF-dag. Dit was als doel geformuleerd.



Landelijke KWF-Dag

Wat hebben we bereikt?



Gelukt

Helmi Speijkers,

hoofd programma Vrijwilligers:

“Het vertellen van het verhaal waarom het vrijwilligersnetwerk moet moderniseren, is erg geslaagd. We hadden gehoopt dit jaar al veel afdelingen te kunnen

laten samensmelten, maar je merkt dat er in het verhaal vertellen veel tijd gaat zitten. Temeer omdat we ook input hebben gevraagd van de vrijwilligers zelf. We hebben ze echt gevraagd wat zij ervan vonden en die input gaan we nu ook weer verwerken in onze verdere plannen. Verder waren de veertien SamenLopen voor Hoop een groot succes.”

Niet gelukt

Helmi Speijkers, hoofd programma Vrijwilligers:

“Voor 2011 hadden we onder andere als doel het ontwikkelen van een digitaal portaal voor de vrijwilligers. Dat portaal helpt afdelingen met het doorvoeren van hun administratie en bestellingen. Handig, want nu gebeurt dat nog vooral met pen en papier en gaat daardoor gepaard met veel onnodige rompslomp voor organisatie en vrijwilliger. Hoewel we wel een start hebben gemaakt met de digitalisering, is het portaal helaas vanwege noodzakelijke prioritering bij ICT niet in 2011 live gegaan.”

Ook nog gebeurd in 2011

Diefstal van collectebussen in Den Haag

Op 4 september 2011 werden in Den Haag ongeveer vijfhonderd collectebussen gestolen.

In de bussen zat de opbrengst van de collecteweek van KWF Kankerbestrijding. De diefstal leidde direct tot veel verontwaardigde reacties en spontane acties om opnieuw geld in te zamelen. Het nieuwe woord ‘terugcollecteren’ dat ontstond was voor KWF het woord van het jaar 2011. Zo organiseerde de Haagse scholiere Malika Chtatou een nieuwe collecte waaraan onder andere burgemeester Jozias van Aartsen deelnam. Opbrengst: 5500 euro. Ook radiozender Q-Music organiseerde een actie. Deze leverde 63.000 euro op. Ondanks deze hartverwarmende acties heeft de diefstal er goed ingehakt, aldus Helmi Speijkers, hoofd Vrijwilligers. ‘Het is niet alleen het geld dat kwijt is geraakt, de diefstal heeft ook angst gezaaid onder vrijwilligers. Sommigen zijn bang geworden om collecte te lopen. We gaan in het voorjaar van 2012 met een aantal afdelingsbesturen om de tafel zitten om te kijken hoe we de maatregelen die de kans op een dergelijke diefstal in de toekomst verkleinen kunnen doorvoeren.’

Lees meer over vrijwilligers op www.kwfkankerbestrijding.nl/vrijwilligers



KWF Kennispodium

Dinsdag 6 december

iedereen verdi

iedereen
verdient een
morgen

Bestuurlijke verantwoordings

Bestuur, directie en organisatie

Verantwoordingsverklaring

KWF Kankerbestrijding onderschrijft de drie kernprincipes van goed bestuur, zoals deze zijn opgenomen in het CBF-Keur. In dit jaarverslag wordt verantwoording afgelegd over de wijze waarop KWF Kankerbestrijding:

- het toezicht houden en besturen heeft ingericht;
- de effectiviteit en doelmatigheid van de besteding van de middelen borgt;
- streeft naar een optimale relatie met belanghebbenden.

Effectiviteit en doelmatigheid

Leidend voor de activiteiten van KWF Kankerbestrijding in 2011 was de Beleidsvisie 2011 – 2014. Hierin zijn de doelstellingen en speerpunten vastgelegd voor deze beleidsperiode. De doorvertaling van deze doelstellingen naar uitvoering gebeurt in de jaarplancyclus: op grond van evaluatie van de resultaten van het voorgaande jaar en de te realiseren doelstellingen uit de beleidsvisie wordt een jaarplan met bijbehorende begroting opgesteld. Dit wordt besproken en goedgekeurd door MT en bestuur.

Na vaststelling van de nieuwe beleidsvisie heeft er een herijking plaatsgevonden van de Strategische Kaart, die de uitgangspunten en doelstellingen in zich verenigt voor het sturen naar 2014. Deze kaart is daarna weer vertaald in 'key performance indicatoren' (KPI's) voor ieder onderdeel van de organisatie.

Optimale relatie met belanghebbenden

De missie van KWF Kankerbestrijding luidt: Kanker zo snel mogelijk terugdringen en onder controle brengen. We zijn er voor mensen die leven met kanker en de mensen die met hen samenleven. Ons doel: minder kanker, meer genezing en een betere kwaliteit van leven voor kankerpatiënten.

Dit zijn de uitgangspunten voor alles wat we doen, alle keuzes die we maken en alle activiteiten die we ondernemen.

KWF Kankerbestrijding laat zich structureel bijstaan door adviesraden: voor het terrein van wetenschappelijk onderzoek is dit de Wetenschappelijke Raad. Voor de maatschappelijke verankering is dit de Maatschappelijke Raad van de Kankerbestrijding en op het gebied van preventie en patiëntenondersteuning is dit de Adviescommissie Preventie en Patiëntenondersteuning.

Daarnaast zijn er structurele samenwerking met de strategische partners van KWF:

- het Nederlands Kanker Instituut (NKI);
- de organisaties van kankerpatiënten;
- de stichting Alpe d'HuZes.

Op ad hoc-basis zijn er relaties met vele andere stakeholders: onderzoeksinstituten en zorginstellingen, gezondheidsfondsen en partijen die geld inzamelen voor kankerbestrijding. In internationaal verband is KWF aangesloten bij de Union of International Cancer Control (UICC) en de Association of European Cancer Leagues (ECL).

Bevoegdheden en taken van bestuur, directie en adviesorganen

KWF Kankerbestrijding is een stichting met een bestuur, adviesorganen, directie, werknemers werkzaam in programma's, clusters en staf, lokale afdelingen en vrijwilligers. In dit hoofdstuk wordt de wijze waarop het toezicht en de werkzaamheden georganiseerd zijn, beschreven.

De taken en bevoegdheden van bestuur en directie zijn statutair vastgelegd. In 2008 is een directiereglement vastgesteld dat geheel aansluit bij model 3 van de Code Wijffels. In 2009 is de governance structuur nader uitgewerkt in een intern MT-reglement en een taken- en bevoegdheidenschema waarin de besluitvorming binnen alle geledingen van de organisatie zorgvuldig is verankerd.

Het bestuur is belast met het besturen en met de algemene leiding van de stichting. Dit betekent onder meer dat het bestuur op afstand van directie en MT opereert en als taak heeft om de begroting met het bijbehorende jaarplan, het jaarverslag, inclusief de jaarrekening, en het meerjarig beleidsplan van de stichting vast te stellen.

Ook heeft het bestuur de verantwoordelijkheid voor de vaststelling van het beleggingsbeleid en voor het beheer van de door de Stichting belegde middelen. Het bestuur laat zich hierbij adviseren door de beleggingscommissie.

Het Bestuur heeft aan de Algemeen Directeur bestuurlijke taken en bevoegdheden gedelegeerd, waarbij het bestuur toezicht houdt op de uitvoering. Niet aan de Algemeen Directeur gedelegeerde bestuurlijke taken en bevoegdheden blijven voorbehouden aan het bestuur. De procuraties van directie- en MT-leden zijn vastgelegd in een procuratiereglement.

De dagelijkse leiding van de stichting berust bij de directie. De directie is onder meer belast met het opstellen van de begroting met het bijbehorende jaarplan, het jaarverslag, daaronder begrepen de jaarrekening en het meerjarig beleidsplan, het leiding geven aan het bureau, het voeren van het personeelsbeleid, het zorgen voor externe communicatie, het optreden naar de Ondernemingsraad, het doen van uitgaven en het aangaan van contracten met derden.

De directie stelt jaarlijks binnen zes maanden na afloop van het boekjaar de jaarrekening op. Deze wordt ingericht overeenkomstig de Richtlijn Verslaggeving Fondsenwervende Instellingen.

In 2011 is een aanzet gegeven voor de overgang van de huidige structuur naar een Raad van Toezicht model. Verwacht wordt dat dit medio 2012 zijn beslag zal krijgen.

Bestuur

Samenstelling bestuur per 31 december 2011

Voorzitter

Mr. H.J.E. (Harm) Bruins Slot, voorzitter sinds 2008
Nevenfuncties: voorzitter RvC 's Heeren Loo; voorzitter Gelre ziekenhuizen; bestuurslid Vereniging Aegon; voorzitter RvC Rabobank Apeldoorn e.o.; lid visitatiecollege publiek verantwoord; voorzitter Opleidingsfonds Vitaliteit en Verouderen, Leyden Academy.

Vice-voorzitter

Mw. prof. dr. E.G.E. (Liesbeth) de Vries, vice-voorzitter sinds 2003. Afgetreden in 2011.
Vakgebied: Wetenschappelijk onderzoek en zorg.
Functie: hoogleraar en hoofd afdeling Medische Oncologie, UMC Groningen.

Nevenfuncties: lid Gezondheidsraad; lid Koninklijke Nederlandse Akademie van Wetenschappen (KNAW); voorzitter Raad voor de Medische Wetenschappen; Koninklijke Nederlandse Akademie van Wetenschappen (KNAW) / Fellow van de European Academy of Cancer Sciences; lid internationale selectie commissie van translationale/klinische oncologie projecten Fondation contre le cancer, België; lid nominatie commissie van de ESMO (European Society of Medical Oncology); voorzitter van de commissie voor de nieuwe RECIST 2.0 versie namens de EORTC; Lid selectiecommissie voor de Josephine Nefkens Prijs voor kankeronderzoek, voor de Vera Bonta Prijs voor wetenschappelijk onderzoek op het gebied van longkanker en de Dr A.H. Heineken Prijs op het gebied van de Geneeskunde.

Prof. dr.J. (Jaap) Verweij, vice-voorzitter sinds 2011.

Vakgebied: Wetenschappelijk onderzoek en zorg.

Functie: Hoogleraar en hoofd afdeling Interne Oncologie, Erasmus MC.

Nevenfuncties: Lid Koninklijke Nederlandse Akademie van Wetenschappen; lid European Academy of Cancer Sciences; redacteur Journal of Clinical Oncology; redacteur The Oncologist; jurylid diverse prijzen van de American Association for Cancer Research en American Society for Clinical Oncology; lid Programma Commissie American Society for Clinical Oncology; wetenschappelijk adviseur Universiteit van Pavia, Italië; wetenschappelijk adviseur Faculteit Geneeskunde, Universiteit van Aarhus, Denemarken; wetenschappelijk adviseur farmacie.

Secretaris

Mr. Ph.N.M. (Philippe) Creighton, sinds 2004.

Vakgebied: juridische zaken.

Functie: advocaat bij Houthoff Buruma, Amsterdam.

Nevenfuncties: Arbitrator Nederlands Arbitrage Instituut; lid Beroepscommissie Stichting Aids Fonds; lid Raad van Advies Club IDFA; lid van de Raad van Advies en Toezicht van het Nederlands Arbitrage Instituut.

Penningmeester

Drs. P.H.J.M. (Paul) Dirken, penningmeester sinds 2010.

Vakgebied: financiën.

Functie: Directeur Rabobank Nederland, Utrecht

Nevenfuncties: voorzitter Raad van Commissarissen Holding Gulpener BV; voorzitter Raad van Commissarissen Dutch Greentech Fund; bestuurslid Stichting Administratiekantoor Gimbrère.

Algemeen lid

A.W. (Adriaan) Grandia, lid sinds 2008.

Vakgebied: adviseur Marketing.

Nevenfuncties: Honorair consul van Malta; bestuurslid Keuken van 1870; projectcoördinator, adviseur Hospitality Support Group; bestuurslid Eiland Pampus; bestuurslid VVV ATCB pensioen fonds; directeur AWG Hospitality Consultants; bestuurslid Nederlandse Consuls Association; Nelson Mandela Kinderfonds.

Procedure (her)benoeming bestuursleden

Het bestuur van de stichting bestaat vanaf 31 mei 2007 uit tenminste vijf en ten hoogste zeven leden. De bestuursleden worden benoemd op persoonlijke en bestuurlijke kwaliteit op basis van een vooraf opgestelde profielschets, waarin de noodzakelijke kwaliteiten voor de komende bestuursperiode beschreven staan.

Bij benoeming van het bestuur geldt dat, naast de voorzitter, de secretaris en de penningmeester één of twee bestuursleden worden benoemd uit een voordracht van de Maatschappelijke Raad en één of twee bestuursleden afkomstig zijn uit de wetenschap. Over deze laatste(n) wordt overleg gepleegd met de Wetenschap-pelijke Raad.

Bestuursleden worden benoemd voor ten hoogste vier jaar en treden af volgens een door het bestuur vastgesteld rooster. Een aftredend bestuurslid is eenmaal herbenoembaar voor een periode van ten hoogste vier jaar.

Bestuursverslag 2011

In 2011 vergaderde het bestuur zeven keer. Belangrijke onderwerpen waren het vaststellen van het jaarplan, de begroting, de jaarrekeningen en het jaarverslag; daarnaast is verschillende malen gesproken over de in te stellen nieuwe governance structuur van KWF Kankerbestrijding. Andere onderwerpen die regelmatig besproken werden, zijn de bestedingen voor wetenschappelijk onderzoek, preventie en publieksvoorlichting, invoering van een nieuwe subsidieregeling voor de NFK en kankerpatiëntenorganisaties en internationale betrekkingen. Bestuursleden nemen regelmatig deel aan activiteiten van KWF Kankerbestrijding. Zo waren alle bestuursleden betrokken bij de Landelijke KWF-dag die plaatsvond op 16 april 2011 in het Ouwehands Dierenpark te Rhenen. Tijdens deze KWF-dag worden bestuurders van afdelingen, de contactpersonen en andere vrijwilligers uitgenodigd voor een bijeen-



Michel Rudolphie begon op 1 mei 2011 in zijn nieuwe functie als directeur van KWF Kankerbestrijding. Hij was voordat hij bij KWF Kankerbestrijding aantrad, vice-president Europa bij Nucletron BV in Veenendaal, een innovatief medisch technologisch bedrijf binnen de radiotherapie.

Michel Rudolphie (1960) studeerde Beleid en Management Gezondheidszorg aan de Erasmus Universiteit in Rotterdam en haalde zijn MBA Health aan dezelfde universiteit. Hij was onder meer werkzaam als CEO verantwoordelijk voor de pharma divisie bij Novartis in Noorwegen en als Algemeen Directeur bij Bioness Benelux. Rudolphie richtte naast zijn professionele carrière de Stichting Hersentumor.nl op, een organisatie met als doel om onafhankelijke, betrouwbare en altijd toegankelijke informatie over hersenkanker te verstrekken aan patiënten en hun naasten. Zijn taken voor die stichting heeft hij neergelegd toen hij directeur werd van KWF Kankerbestrijding.

komst met het bestuur en de directie. Hierbij leggen bestuur en directie verantwoording af over het in het voorafgaande jaar gevoerde beleid. Daarnaast worden de genodigden geïnformeerd over de begroting en beleidsvoornemens voor het komende jaar, met name op het punt van de fondsenwerving. Een aantal bestuursleden was ook aanwezig bij de uitreiking van de KWO-prijzen 2011 in de Stadsgehoorzaal te Leiden. Bestuursleden overleggen regelmatig met het MT, Ondernemingsraad en adviesraden. Daarnaast zijn zij met enige regelmaat aanwezig bij cheque-overhandigingen en (fondsenwervende) evenementen, zoals de live tv-show Sta Op Tegen Kanker' op 16 november 2011. Tenslotte heeft het bestuur zich intensief beziggehouden met de aanstelling en inwerkperiode van de nieuwe algemeen directeur, drs. M.T. (Michel) Rudolphie per 1 mei 2011.

Onkostenvergoeding bestuur

Het bestuur van KWF Kankerbestrijding vervult zijn taken op vrijwillige basis. De onkosten voor het bestuur in 2011 bedroegen 2.772 euro uitgegeven aan reiskosten, maaltijden en representatie. Hiervoor was 6.000 euro gebudgetteerd.

Jaarlijkse audit

Opdracht tot controle op de jaarrekening is door het Bestuur verstrekt aan KPMG Accountants N.V. te Amstelveen. De controle vond plaats onder verantwoordelijkheid van S. (Sietze) Haringa RA, partner bij KPMG.

Op basis van de genoemde controle heeft de accountant zich een oordeel gevormd over de getrouwheid van de jaarrekening en daarbij een goedkeurende verklaring verstrekt. Bevindingen en aanbevelingen naar aanleiding van de controles

zijn vastgelegd in een brief (managementletter) aan de directie en de penningmeester en met deze besproken. Daarnaast heeft de accountant de bespreking van de jaarrekening door het bestuur bijgewoond, waarbij ook verslag is gedaan van de bevindingen.

Directie

De directie van KWF Kankerbestrijding was met ingang van 1 mei 2011 in handen van de algemeen directeur, drs. Michel T. Rudolphie, MBA.

Hij volgde dr. Ton Hanselaar op, die per 1 januari 2011 afscheid nam van KWF Kankerbestrijding.

Van 1 januari tot en met 30 april 2011 was de dagelijkse leiding in handen van dr. G.H. (Gijs) Boerrigter, tevens Hoofd Programma Onderzoek. De heer Boerrigter heeft deze functie ad interim vervuld.

De dagelijkse leiding van KWF Kankerbestrijding berust bij de directie en deze legt verantwoording af aan het bestuur.

Bezoldiging directie

Het bestuur heeft het bezoldigingsbeleid, de hoogte van de directiebeloning en de hoogte van andere bezoldigingscomponenten vastgesteld. Het beleid wordt periodiek geactualiseerd.

Bij de bepaling van het bezoldigingsbeleid en de vaststelling van de beloning volgt KWF Kankerbestrijding de Adviesregeling Beloning Directeuren van Goede Doelen van brancheorganisatie VFI en de Code Wijffels (zie www.vfi.nl).

De Adviesregeling geeft aan de hand van zwaartecriteria een maximumnorm voor het jaarinkomen. De weging van de situatie bij KWF Kankerbestrijding vond plaats door het bestuur. Dit leidde tot een zogenaamde BSD-score van 570 punten met een maximaal jaarinkomen van 158.115 euro bij een fte voor twaalf maanden.

De voor de toetsing aan VFI-maxima relevante werkelijke jaarinkomen van de directie bedroeg van 1 mei tot en met 31 decem-

ber 2011 voor drs. M.T. Rudolphie (1 fte/8 mnd) 93.330 euro. Bij een twaalfmaands aanstelling zou de beloning 140.000 euro hebben bedragen, waarmee deze beloning onder het VFI-maximum ligt.

De hoogte en samenstelling van de bezoldiging wordt in de jaarrekening toegelicht onder het kopje Toelichting op de staat van baten en lasten. Naast het jaarinkomen maken ook betaalde sv- en pensioenpremies deel uit van de bezoldiging.

De algemeen directeur had in 2011 de volgende (onbezoldigde) nevenfuncties: lid Bestuur Stichting Loterijacties Volksgezondheid; voorzitter Raad van Toezicht Samenwerkende Non-profit Loterijen; Lid Stuurgroep Alliantie Nederland Rookvrij; Bestuurslid Kankeronderzoeksfonds Limburg; Lid Bestuur NKI-AVL Fonds; vice-voorzitter bestuur Stichting Spiering Fonds; voorzitter bestuur Nico Binnendijk Fonds; voorzitter Bestuur Henri Jordaan Fonds; voorzitter Stichting Hersentumor.nl, comité van aanbeveling Bergh in het Zadel; lid bestuur Vrienden van de Pijp (restaurant te Rotterdam).

Management Team

De algemeen directeur laat zich bijstaan door een team van de hoofden van de eenheden waarin hij het Bureau heeft georganiseerd, het Management Team.

Het team is opgesplitst in een Strategisch Overleg en een Operationeel Overleg. Hierin worden inhoudelijke, strategische onderwerpen en organisatorische, operationele zaken voorbereid voor besluitvorming in het Directie-Voorzitters Overleg. Dit bestaat uit de algemeen directeur en de voorzitters van het Strategisch en Operationeel Overleg.

In het Strategisch Overleg hebben zitting hoofd Programma Onderzoek, hoofd Programma Fondsenwerving, hoofd Programma Preventie en Patiëntenondersteuning, hoofd Programma Vrijwilligers en manager Corporate Communicatie & Strategie.

In het Operationeel Overleg hebben zitting het hoofd Cluster Bedrijfsvoering, hoofd Cluster Service, hoofd ICT en manager

Personeel en Organisatie.

Het Strategisch en Operationeel Overleg vergaderen minimaal twee keer per maand. Het Directie-Voorzitters Overleg vergadert wekelijks.

Hoofd Programma Onderzoek

dr. Gijs Boerrigter

Nevenfuncties: voorzitter commissie wetenschappelijk onderzoek van de Samenwerkende Gezondheidsfondsen, VFI; bestuurslid Nico Binnendijk Fonds.

Hoofd Programma Fondsenwerving

Barbara Hellendoorn

Nevenfuncties: Penningmeester Stichting Esther Dina Polak; secretaris Bestuur NKI-AVL Fonds; bestuurslid Kanker Onderzoeksfonds Limburg; bestuurslid Stichting Samenwerkende Non-profit Loterijen.

Hoofd Programma Preventie en Patiëntenondersteuning

drs. Femke Welles

Nevenfuncties: geen.

Hoofd Programma Vrijwilligers

Helmi Speijkers

Nevenfuncties: Bestuurslid Stichting Collecte Plan.

Hoofd cluster Bedrijfsvoering

Ruud Kamphuis

Nevenfuncties: bestuurslid Stichting Ride for the Roses; bestuurslid Stichting Henri Jordaan Fonds; bestuurslid Stichting Theodora Boasson; bestuurslid Stichting Nico Binnendijk Fonds; bestuurslid Kanker Onderzoeksfonds Limburg; voorzitter Commissie Bedrijfsvoering & Financiën VFI; lid Commissie Verslaggeving CBF; incidentele advisering goede doelenorganisaties op financieel/administratief gebied.

Hoofd cluster Service

Tim Jacobs (van 1 januari t/m 31 augustus 2011)

drs. Marjolein Hol (vanaf 1 september 2011)

Nevenfuncties: geen.

Hoofd cluster ICT

(a.i.) vacature, waarin tijdelijk voorzien werd door verschillende interim managers.

Manager Personeelszaken:

Ward Loggen

Nevenfuncties: geen.

Manager Corporate Communicatie & Strategie:

drs. Stan Termeer

Nevenfuncties: geen.

Klachtenregeling 2011

KWF Kankerbestrijding streeft ernaar om de vragen van onze relaties snel, adequaat en volledig te beantwoorden in een one-stop-service. Het in 2007 geïmplementeerde post-registratiesysteem waarin een snelle en adequate afhandeling van klachten bewerkstelligd werd, is verder geoptimaliseerd en uitgebreid. In 2010 zijn de mogelijkheden om het type klachten te registreren uitgebreid. Dit om een beter beeld te krijgen waar de klachten over gaan om vervolgens een verbetertraject in te kunnen zetten. In 2011 zou volgens de planning het relatiemanagementsysteem Klantbox worden geïmplementeerd. Helaas heeft Klantbox vertraging opgelopen en dit had ook consequenties voor de klachtenmodule. De planning van de Klantbox klachtenmodule is nu najaar 2012. Klantbox gaat KWF Kankerbestrijding helpen klachten efficiënter te registreren en een beter inzicht in het soort klachten en de doorlooptijden te geven.

Ontvangen klachten per e-mail, telefoon of per post worden direct door KWF Kankerbestrijding in behandeling genomen. De vervolgacties zijn afhankelijk van de inhoud van de klacht. Doorlooptijd van de afhandeling en het aantal binnengekomen klachten is inzichtelijk. De termijn waar binnen KWF Kankerbestrijding haar reactie heeft bepaald en aan de klager heeft gecommuniceerd, bedraagt maximaal tien werkdagen. In de praktijk handelt de afdeling Publieksservice de klachten binnen deze tien werkdagen af.

In 2011 zijn 2303 klachten geregistreerd. Ten opzichte van 2010, toen er 2846 klachten binnenkwamen, is een lichte daling te constateren.

De topdrie van de in 2011 geregistreerde klachten is:

- Mailingen (teksten die als confronterend ervaren worden en hoeveelheid post).
- Telemarketing (oneens zijn met fondsenwervende methoden, bijvoorbeeld opdringerige manieren van fondsenwerven via de telefoon).
- Straatwerving (door de straatwerver wordt onjuiste informatie versterkt over de frequentie van donatieproduct).

In het afgelopen jaar hebben wij geprobeerd diverse verbetertrajecten in te zetten om het aantal klachten te doen verminderen. Om de klachten structureel te doen verminderen zal voor 2012 de focus gericht zijn op de inrichting van één klachtenteam. Centraal beleggen van klachtenafhandeling heeft meerdere voordelen:

- de afhandeling is efficiënter en sneller;
- meer inzicht in de kwaliteit van afhandeling van de klacht;
- uniformiteit garanderen van de afhandeling van klachten;
- meer grip en controle op de klachten en het proces.
- zorgen voor een betere terugkoppeling (per kwartaal) met aanbeveling aan betrokken teams/medewerkers om te leren van klachten;
- voor social media zal een klachtenproces opgezet worden en gaan we klachten monitoren;

Adviesraden en -commissies

Wetenschappelijke Raad van KWF Kankerbestrijding (WR)

De Wetenschappelijke Raad van KWF Kankerbestrijding (WR) adviseert het Bestuur van KWF Kankerbestrijding en zorgt al dan niet via commissies voor de beoordeling van subsidieaanvragen voor onderzoek en daaraan verwante andere activiteiten met het oog op een verantwoorde doelbesteding aan wetenschappelijk kankeronderzoek en opleiding op dit gebied. Ook geeft de WR gevraagd en ongevraagd advies over het beleid

voor subsidiëring van wetenschappelijk kankeronderzoek en over ontwikkelingen van belang voor de voortgang van dit onderzoek en gebieden waar dit onderzoek betrekking op heeft.

Samenstelling Wetenschappelijke Raad van KWF Kankerbestrijding (WR)

De WR bestond op 31 december 2011 uit de volgende personen:

Voorzitter

Prof. dr. Emile Voest, hoogleraar Medische Oncologie, afdeling Medische Oncologie, UMCU, Utrecht.

Vice voorzitter

Prof. dr. Edo Vellenga, hoogleraar Inwendige Geneeskunde, afdeling Hematologie, UMCG, Groningen.

Overige leden

Prof. dr. Gosse Adema, hoogleraar Moleculaire Immunologie, afdeling Tumor Immunologie, UMC St. Radboud, Nijmegen.

Prof. dr. Huib Caron, hoogleraar Kinderoncologie en senior staf lid afdeling Anthropogenetica, AMC, Amsterdam.

Prof. dr. Peter Devilee, hoogleraar Humane Genetica, afdeling Humane en Klinische Genetica, Leids Universitair en Medisch Centrum, Leiden.

Prof. dr. Riccardo Fodde, hoogleraar Experimentele Pathologie, Erasmus MC, Rotterdam.

Prof. dr. Jourik Gietema, hoogleraar Medische Oncologie, afdeling Medische Oncologie, Academisch Ziekenhuis Groningen, Groningen.

Prof. dr. Gerald de Haan, hoogleraar Celbiologie, in het bijzonder de moleculaire biologie van stamcellen, afdeling celbiologie, UMCG, Groningen.

Prof. dr. Hanneke de Haes, hoogleraar Medische Psychologie en hoofd afdeling Medische Psychologie, AMC, Amsterdam.

Dr. Jean Klinkenbijn, chirurg-oncoloog, afdeling Heelkunde, AMC, Amsterdam.

Prof. dr. Yvette van Kooyk, hoogleraar Moleculaire celbiologie, afdeling Moleculaire Celbiologie en Immunologie, VUmc, Amsterdam.

Prof. dr. Han van Krieken, hoogleraar Tumorpathologie,

afdeling pathologie, UMC St. Radboud, Nijmegen.

Prof. dr. Philippe Lambin, hoogleraar Radiotherapie en Medisch directeur van de MAASTRO-clinic, Maastricht.

Prof. dr.ir. Floor van Leeuwen, bijzonder hoogleraar Epidemiologie van kanker en hoofd afdeling Epidemiologie, NKI-AVL, Amsterdam.

Prof. dr. Maarten van Lohuizen, bijzonder hoogleraar Biologie en epigenetische regulatie van normale en kanker stamcellen, AMC/UVA, Amsterdam en hoofd afdeling Moleculaire Genetica, NKI-AVL, Amsterdam.

Prof. dr. Paul van der Maas, emeritus hoogleraar maatschappelijke gezondheidszorg, afdeling Maatschappelijke Gezondheidszorg, Erasmus MC, Rotterdam.

Prof. dr. Corrie Marijnen, hoogleraar radiotherapie, afdeling Klinische Oncologie, LUMC, Leiden.

Prof. dr. René Harm Medema, hoogleraar experimentele oncologie, afdeling medische oncologie, UMCU, Utrecht.

Prof. dr. Gerrit Meijer, hoogleraar Pathologie, afdeling Pathologie, VUmc, Amsterdam.

Prof. dr. Gert Ossenkoppele, internist-hematoloog, afdeling Hematologie, VUmc, Amsterdam.

Prof. dr. Judith Prins, hoogleraar medische psychologie, afdeling Medische Psychologie, UMC St. Radboud, Nijmegen.

Prof. dr. Kees Punt, hoogleraar Medische Oncologie, AMC, Amsterdam.

Prof. dr. Emiel Rutgers, bijzonder hoogleraar Heelkundige Oncologie, Faculteit der Geneeskunde, Universiteit van Amsterdam (AMC-UVA)

Prof. dr. Stefan Sleijfer, bijzonder hoogleraar Translationele Medische Oncologie, Erasmus Universiteit, Rotterdam.

Voorzittersoverleg

Prof. dr. Emile Voest (voorzitter WR).

Prof. dr. Edo Vellenga (voorzitter Commissie voor Fundamenteel onderzoek).

Prof. dr. Gerrit Meijer (voorzitter Commissie voor translationeel en toegepast onderzoek).

Prof. dr. Stefan Sleijfer (voorzitter Commissie voor klinische studies).

Prof. dr. Paul van der Maas (voorzitter Sociaal Oncologisch Onderzoek).

Prof. dr. Cock van de Velde (voorzitter Signaleringscommissie Kanker).

Nadere informatie over de samenstelling van de WR, alsmede over de Werkgroep Ontwikkelingssamenwerking van KWF Kankerbestrijding is te vinden op de website www.kwfkankerbestrijding.nl.

De Maatschappelijke Raad voor de Kankerbestrijding (MRK)

De Maatschappelijke Raad adviseert het bestuur van KWF Kankerbestrijding gevraagd en ongevraagd op allerlei onderwerpen. Hij laat zich hierbij vooral leiden door onderwerpen die publieksgevoelig zijn of met vrijwilligers te maken hebben. De MRK bestaat uit vrijwilligers. Naast lid van de raad zijn velen van hen ook actief in andere vrijwilligersactiviteiten voor KWF Kankerbestrijding. Statutair is de raad gehouden aan drie vergaderingen per jaar. De raad kwam in 2011 zes keer bijeen, waarvan tweemaal samen met het bestuur.

Taken van de MRK

De taken van de MRK zijn het bestuur van de stichting van advies te dienen ten aanzien van het door het bestuur vast te stellen meerjarenbeleidplan, de jaarlijkse begroting en het jaarplan. De MRK adviseert ook ten aanzien van voornemens van het bestuur tot wijziging van de statuten, tot juridische fusie en splitsing dan wel tot ontbinding van de Stichting. Daarnaast adviseert de MRK op verzoek dan wel uit eigen beweging het bestuur van de stichting over andere onderwerpen, in het bijzonder ten aanzien van vrijwilligersbeleid, waaronder in elk geval het afdelingsreglement en de indeling in afdelingen.

De MRK in 2011

Naast veel kleinere punten, zijn de volgende zaken aan de orde geweest:

- Protocol collectes bij uitvaarten.
- De opzet van de Landelijke KWF-Dag, en toekomstige ontwikkeling daarvan.
- De kaderbrief en begroting voor het jaar 2011.
- Inzet van vrijwilligers naar aanleiding van het rapport 'Burgers aan Boord'.
- Samenwerking van KWF met verzekeringsmaatschappijen.
- ICT-problemen van nu en oplossingen voor de naaste toekomst.
- Patiëntenparticipatie in kankeronderzoek.
- Ontwikkelingen met betrekking tot SamenLoop voor Hoop.
- De jaarplannen van de Programma's Vrijwilligers, Preventie en Patiëntenondersteuning, Fondsenwerving en Onderzoek.
- Ontwikkeling inkomsten gedurende 2011.
- Instelling werkgroepen binnen de MRK.
- Wijziging Governance Structuur van KWF Kankerbestrijding.

Samenstelling MRK per 31 december 2011

Voorzitter

De heer G.J.H. Jørgensen (Jos), voorzitter sinds 2011, lid van de MRK sinds 2008. Voormalig docent, voorzitter KWF Kankerbestrijding afdeling Hardenberg.

Vice-voorzitter

De heer mr. R.H. (Rien) Meppelink, Notaris.

Leden

De heer G.J. (Gert Jan) van der Staaij, Sales & Marketing manager K+V Van Alphen automatiseringsdiensten.

Mevrouw H. (Hendrien) Landeweer, Voormalig projectleider IT, voorzitter KWF Kankerbestrijding afdeling Bussum.

De heer E. Blok (Ernst), Algemeen directeur thuiszorg InHolland, bestuurslid KWF Kankerbestrijding afdeling Haarlem.

De heer drs. H. (Bert) Visser, Gepensioneerd apotheekhoudend huisarts, sinds 2003 bestuurder van de stichting Stol-Vennema. Deze stichting doneert aan medisch kankeronderzoek.

Mevrouw L.D.F. (Liliane) Goossens, Eigenaar Liliane Goossens Business Management/Voorzitter Stichting Lopen voor het Leven.

De heer D. (Dick) Stapper, Projectmanager Agilent Technologies/Vice-voorzitter en initiator van de SamenLoop voor Hoop Alphen a/d Rijn.

De heer H.E. (Hans) Bernaert, Voormalig directeur diverse ABN Amro regiokantoren.

Afgetreden in 2011

Mevrouw A.E. (Kike) Laagwaard-van den Beld (voorzitter), 2007–2011. Voormalig secretaris Raad van Bestuur 't Lange Land Ziekenhuis Zoetermeer, voorzitter KWF Kankerbestrijding afdeling Zoetermeer.

De heer F.G.M. (Frits) van Ballegooy, lid sinds 2007. Voormalig directeur Rabobank Geleen, voorzitter KWF Kankerbestrijding afdeling Geleen.

Mevrouw N. (Nellie) van Bolderen-Camp, 2007–2011.

Voormalig hoofd Financieel Economische Zaken Antoni van Leeuwenhoekhuis/Nederlands Kankerinstituut Amsterdam, secretaris KWF Kankerbestrijding afdeling Vught.

De heer Ir. M.H.H. (Martien) van Dijk, 2007–2011. Voormalig hoofd Onderzoek en Ontwikkeling/hoofd Organisatie Verbeter Eldim B.V., penningmeester KWF Kankerbestrijding afdeling Venray.

Adviescommissie Preventie en Patiëntenondersteuning

In 2010 werd de Adviescommissie Preventie en Patiëntenondersteuning (ACPP) ingesteld. Deze adviescommissie fungeert als een onafhankelijk adviesorgaan met als taak om directie en hoofd PPP te adviseren op het gebied van preventie van kanker en ondersteuning van kankerpatiënten, publieksvoorlichting en klachtadvies.

De Adviescommissie Preventie en Patiëntenondersteuning baseert haar adviezen op actuele wetenschappelijke en maatschappelijke kennis. De Adviescommissie weegt op basis van de aanwezige expertise de verschillende mogelijkheden voor het doelmatig verbeteren van de inspanningen die KWF Kankerbestrijding pleegt op het gebied van kankerpreventie en patiëntenondersteuning.

De ACPP in 2011

De Adviescommissie vergadert vier maal per jaar. De voorzitter van de Adviescommissie vergadert eenmaal per jaar met een delegatie van de Maatschappelijke Raad (MRK) in aanwezigheid van de directeur en hoofd PPP over de algemene lijnen van het beleid.

In 2011 heeft de ACPP onder meer diverse subsidieaanvragen beoordeeld; advies en input geleverd aan beleidsvisie 2011–2014; input ten behoeve aan het jaarplan 2012 en voorstellen gedaan tot het formeren van een aantal werkgroepen onder de ACPP. Daarnaast heeft de adviescommissie zich uitgesproken over de gewenste governance structuur. Per 2012

gaat de Adviescommissie Preventie en Patiëntenondersteuning (ACPP) veranderen van naam en de Raad voor Preventie en Patiëntenondersteuning (RPP) heten. Zij gaat net als de Wetenschappelijke Raad en de Maatschappelijke Raad het bestuur van KWF Kankerbestrijding adviseren.

Samenstelling

De Adviescommissie Preventie en Patiëntenondersteuning bestaat uit maximaal zeven vaste leden, inclusief de voorzitter.

Voorzitter

Prof. Dr. B. (Bert) Schadé, hoogleraar huisartsen-geneeskunde, AMC

Leden

Dr. ir. M. (Monique) Pieters, sectordirecteur Volksgezondheid en Zorg, RIVM.

Prof. dr. L. (Bart) Kiemeneij, hoogleraar Epidemiologie, UMC St Radboud, Nijmegen.

Dr. P. (Piet) Bakker, hoogleraar Procesinrichting en Procesinnovatie in de zorg, AMC-UVA.

Prof. dr. E. (Elske) van der Wall, internist-oncoloog UMC, hoogleraar interne geneeskunde, Universiteit Utrecht.

Prof. dr. H. (Harry) van der Wiel, hoogleraar gezondheidspsychologie Universiteit Groningen.

Prof. dr. J. (Josien) Bensing, hoogleraar gezondheidspsychologie Universiteit Utrecht, directeur Nivel.

Beleggingscommissie

De Beleggingscommissie adviseert het bestuur over het beheer van de belegde middelen. De Beleggingscommissie bestond op 31 december 2011 uit de volgende personen:

Voorzitter

Drs. P.H.J.M. (Paul) Dirken, directeur Rabobank Nederland, Utrecht, penningmeester KWF Kankerbestrijding.

Leden

Dr. J. (Jan) H. Holsboer, voormalig lid Raad van Bestuur ING, Amsterdam.

Prof. dr. R. (Dolf) G.C. van den Brink, voormalig lid Raad van Bestuur van ABN Amro en Bijzonder Hoogleraar Monetaire Economie en Financiële Instellingen aan de UvA.

In de consolidatie betrokken stichtingen

De volgende stichtingen zijn aangemerkt als groepsrelaties van KWF Kankerbestrijding:

- Stichting Nico Binnendijk Fonds, gevestigd te Amsterdam.
- Stichting Henri Jordaan Fonds, gevestigd te 's Gravenhage.
- Stichting Kankeronderzoekfonds Limburg, gevestigd te Amsterdam.
- Stichting NKI-AVL Fonds, gevestigd te Amsterdam.

KWF Kankerbestrijding heeft een meerderheid van stemmen in het bestuur van deze stichtingen. Daarnaast heeft KWF Kankerbestrijding de beschikking over economische voordelen en loopt zij economische risico's met betrekking tot de activiteiten van deze stichtingen.

Stichting Nico Binnendijk Fonds

Doel

De stichting heeft tot doel het bevorderen van kankerbestrijding in het algemeen en wetenschappelijk onderzoek naar kanker in het bijzonder.

Samenstelling bestuur

De heer M.T. Rudolphie, voorzitter

De heer R.M. Kamphuis, penningmeester

De heer G.H. Boerrigter, secretaris

Stichting Henri Jordaan Fonds

Doel

De stichting heeft tot doel het bevorderen van wetenschappelijk onderzoek op het gebied van kankerbestrijding. Mocht kanker

ooit worden bedwongen dan zal zij zich richten op andere dan nog ongeneeslijke ziekten. In beginsel worden slechts de reventen van het vermogen ingezet. Slechts in bijzondere gevallen kan het vermogen, tot een maximum van 40% worden ingezet.

Samenstelling bestuur

De heer M.T. Rudolphie, voorzitter

Mevrouw P.A. Bossink, secretaris

De heer R.M. Kamphuis, penningmeester

Stichting Kankeronderzoekfonds Limburg

Doel

De stichting, opgericht door AZM en KWF, heeft ten doel structurele gezamenlijke fondsenwerving voor en besteding aan wetenschappelijk onderzoek op het gebied van de kankerbestrijding.

Samenstelling bestuur

De heer M.T. Rudolphie, voorzitter

De heer G.J.H.C.M. Peeters, bestuurslid

De heer F.H.J. Koelman, bestuurslid

Mevrouw B.M.C. Hellendoorn-Mineur, bestuurslid

De heer R.M. Kamphuis, penningmeester

Stichting NKI-AVL Fonds

Doel

De stichting, opgericht door NKI en KWF, heeft ten doel structurele gezamenlijke fondsenwerving voor en besteding aan wetenschappelijk onderzoek op het gebied van de kankerbestrijding.

Samenstelling bestuur

De heer R. Medema, voorzitter

De heer M.T. Rudolphie, bestuurslid

Mevrouw B.M.C. Hellendoorn-Mineur, bestuurslid

Personeel- en organisatiebeleid

Doel

- KWF Kankerbestrijding is een lerende organisatie waar medewerkers met behulp van duidelijke resultaatafspraken de ruimte krijgen om zich in te zetten voor het doel: minder kanker, meer genezing en een betere kwaliteit van leven voor de kankerpatiënt.
- KWF Kankerbestrijding is een gezonde organisatie met een laag ziekteverzuim, een goed preventiebeleid en hoge medewerkerstevredenheid.
- Het in- door- en uitstroomproces van medewerkers wordt goed en snel uitgevoerd. Hieronder valt onder andere werving en selectie, introductie, salaris- en personeelsadministratie, loopbaanbegeleiding, advisering, etc.
- KWF Kankerbestrijding streeft naar een stimulerend en modern partnerschap met haar medewerkers. Hieronder vallen bijvoorbeeld de arbeidsvoorwaarden maar bijvoorbeeld ook een goede work-life balance.

In totaal waren er per 31 december 2011 155 medewerkers in dienst (130 fte). Het gemiddeld aantal werknemers over 2011 bedraagt 148 (123 fte).

In 2011 zijn 26 nieuwe medewerkers in dienst gekomen, tien zijn uit dienst getreden. De verhouding vrouw/man is 75 procent tegenover 25 procent.

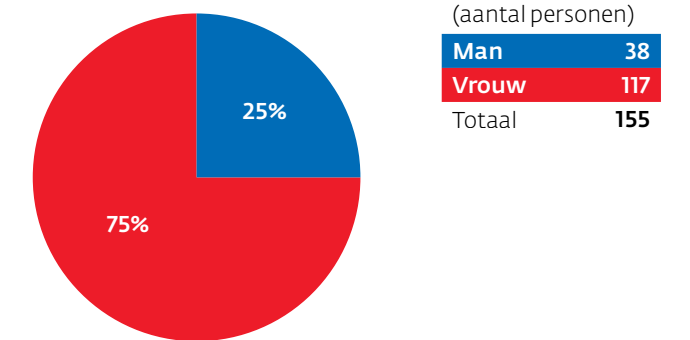
Nieuwe functionerings- en beoordelingscyclus

In 2011 zijn voorbereidingen getroffen voor de start van een nieuwe functionerings- en beoordelingscyclus in 2012 gebaseerd op outputsturing. Dit betekent dat aan het begin van het jaar met medewerkers een set van afspraken wordt gemaakt over competenties en prestaties. Aan het einde van het jaar volgt een beoordeling of de doelen gehaald zijn. Alle medewerkers en leidinggevenden zijn getraind in de gesprekken en ter ondersteuning is een leergids ontwikkeld, waarmee het opleidingsbeleid gericht op de te ontwikkelen competenties concreet gestalte krijgt.

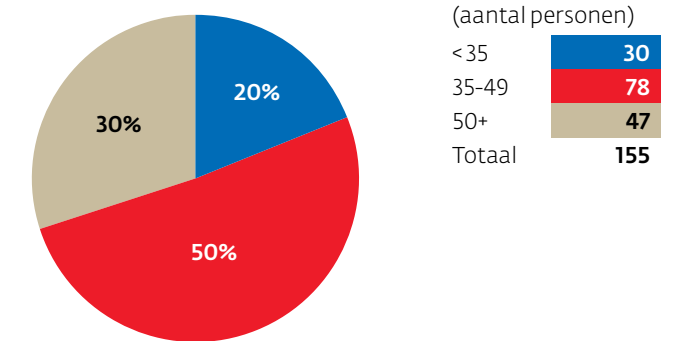
Verloop medewerkers

In dienst	26 (17%)
Uit dienst	9 (6%)

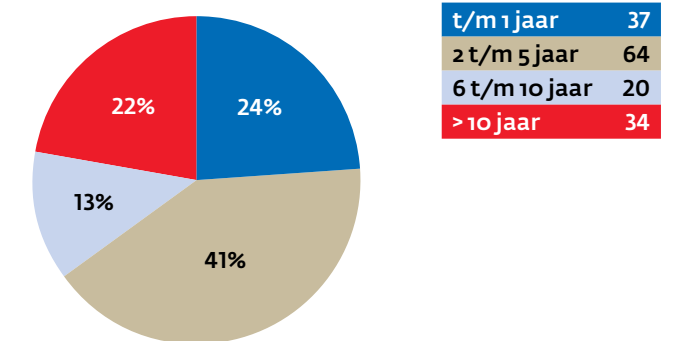
Medewerkers m/v



Leeftijden



Dienstjaren



Implementatie nieuwe HR informatiesysteem

In 2011 is een nieuw HR salaris- en informatiesysteem geïmplementeerd, dat uiteindelijk moet leiden tot een grote kostenbesparing op jaarbasis door de mogelijkheden om efficiënter te kunnen werken.

Overige P&O-projecten in 2011:

- In december is een medewerkerstevredenheidsonderzoek uitgevoerd, waarvan de resultaten in 2012 gebruikt kunnen worden om het HR beleid verder aan te scherpen.
- Er is een sociaal beleidskader vastgesteld waarin is geregeld hoe KWF Kankerbestrijding handelt richting medewerkers in het geval van een reorganisatie.
- Er is een pilot uitgevoerd om te komen tot een beter gezondheidsbeleid, met name ook om een daling van het ziekteverzuim te realiseren.
- Er is onderzoek gedaan naar Het Nieuwe Werken en wat dit precies voor KWF Kankerbestrijding kan betekenen. Op basis hiervan is een voorstel gemaakt om elementen hiervan binnen KWF Kankerbestrijding te gaan toepassen.

De Ondernemingsraad

Ondernemingsraad en directie hebben in 2011 acht keer overleg gevoerd. Dit was vier keer in aanwezigheid van Gijs Boerrigter, waarnemend directeur en vier keer in aanwezigheid van Michel Rudolphie, de nieuwe algemeen directeur. Tevens hebben we eenmaal overleg gevoerd met Paul Dirken, penningmeester van het bestuur. Onderling is de ondernemingsraad veertien keer in vergadering bijeen geweest, naast de werkzaamheden in commissies. Er is zes keer een nieuwsbrief op intranet gepubliceerd. Van de laatste twee overlegvergaderingen is geen nieuwsbrief verschenen, maar zijn de volledige notulen op intranet bekend gemaakt.

De OR heeft vele stukken ontvangen en ingediend en daarnaast meegepraat over verschillende zaken zoals het aanstellen van een nieuwe directeur, het Arbeidsvoorwaardenreglement, het Sociaal Beleidskader, herhuisvesting, parkeerbeleid, tijd-

schrijven, bedrijfsmiddelen, HR-cyclus en de interne communicatie. Deze en andere onderwerpen worden inhoudelijk toegelicht in het aparte jaarverslag van de ondernemingsraad.

De ondernemingsraad bestond per 31 december 2011 uit:

Voorzitter

Ellen Coster, programma Fondsenwerving.

Vice-voorzitter

Jolanda Dane, cluster Service.

Leden

Pauline van Cromvoirt, cluster Service.

Simone van Dijk, cluster Bedrijfsvoering.

Jannette Otte, programma Vrijwilligers.

Martijn Peters, cluster Service.

Abdel Zaouia, cluster ICT.

In verband met het verstrijken van de zittingstermijn zijn per 6 juni afgetreden en deels herbenoemd:

Maaïke Op de Coul, voorzitter, programma Preventie en Patiëntenondersteuning.

Sandra Boere, vice-voorzitter, cluster Bedrijfsvoering).

Simone van Dijk, cluster Bedrijfsvoering.

Jannette Otte, programma Vrijwilligers.

Jolanda Dane, cluster Service.

Josje de Vries, cluster Service.

Sofie Tax, programma Onderzoek.

Babette Termars, ziektevervangende tot 1 februari, cluster Bedrijfsvoering.

Het secretariaat van de ondernemingsraad was het gehele jaar in handen van **Marcelline van Velzen**.

Internationale Betrekkingen

In 2011 heeft KWF Kankerbestrijding zich op tal van fronten ook

internationaal ingezet in de strijd tegen kanker. KWF Kankerbestrijding werkt internationaal vooral samen met partners als de Union for International Cancer Control (UICC) en de Association of European Cancer Leagues (ECL). In 2011 werd KWF partner in UICC's 'Together we are stronger' waarmee we zowel financieel als met expertise een bijdrage leveren aan de bewustwording en internationale agendasetting van kanker.

- Op Wereld Kanker Dag (4 februari) startten wij een campagne om online handtekeningen te verzamelen voor de UICC's 'World Cancer Declaration'. Deze actie was een groot succes: de target om 10.000 handtekeningen te krijgen werd ruimschoots overtroffen: uiteindelijk werden binnen een maand 26.000 handtekeningen verzameld.
- In maart was KWF Kankerbestrijding gastheer van de '5th European Conference on Tobacco or Health' in Amsterdam. Na twee jaar intensieve voorbereidingen, samen met STIVORO, spraken de (600) deelnemers van een boeiend en interactief congres.
- 2011 was het jaar waarin voor het eerst in de geschiedenis in New York een United Nations Summit over chronische ziekten werd gehouden. Die summit was bedoeld om kanker, hart- en vaatziekten, longaandoeningen en diabetes op de internationale politieke agenda te krijgen. Vanuit Nederland hebben KWF Kankerbestrijding, de Hart Stichting, het Astmafonds en de Diabetes Federatie via hun internationale koepels zich ingezet om zo concreet mogelijke doelstellingen af te spreken, met name op het gebied van preventie. Zij hebben hiertoe onder andere de Nederlandse politiek benaderd. De komende jaren zullen we bewaken hoe de uitkomsten van de summit waaraan onze regering zich heeft geëngageerd, ook in Nederland in gezondheidsbeleid worden omgezet.
- Via de ECL heeft KWF Kankerbestrijding zich in 2011 ingezet om de socio-economische positie van en de psychosociale zorg voor kankerpatiënten op de agenda van de EU te krijgen. Dit gebeurde in september met de 'Continuing Cancer Care Conference' in het Europees Parlement in Brussel. Er is nog een lange weg te gaan om de anti-discriminatie wetgeving van de EU zodanig te wijzigen dat deze ook expliciet toepasbaar is bij werk- of verzekeringsproblemen van kanker-

patiënten.

- Congressen zijn bedoeld om kennis en ervaring te delen, ook in internationaal verband. Naast deelname aan en presentaties op verschillende congressen heeft KWF Kankerbestrijding in 2011 tijdens het International Fundraisers Congress in Noordwijkerhout een 'Greet and Meet'-sessie georganiseerd speciaal voor kankerbestrijdingsorganisaties. Alle deelnemers (afkomstig uit elf landen) wisselden in grote openheid hun meest en minst geslaagde acties uit. Een initiatief dat volgens hen voor herhaling vatbaar was.
- In 2011 zijn twee visiedocumenten die betrekking hebben op internationale vraagstukken gereed gekomen, te weten één over de mogelijkheid om vanuit KWF internationaal onderzoek te financieren en één over ontwikkelingssamenwerking. Op basis van deze visies zal in 2012 beleid op deze twee terreinen worden geformuleerd alsmede een plan van aanpak.
- Om KWF ook internationaal te profileren als een interessante partner in de wereldwijde strijd tegen kanker is in 2011 een aantal communicatiemiddelen in het Engels gerealiseerd. De corporate brochure is in het Engels uitgebracht. De Engelse samenvatting op de corporate site is uitgebreid tot een Engelstalige site die ook rechtstreeks via www.dutch-cancersociety.org is te bezoeken. Daarop zijn ook onze beleidsvisie, jaarverslag 2010 en de samenvattingen van alle SCK-rapporten te vinden.

Communicatie

KWF Kankerbestrijding communiceert actief met diverse doelgroepen: patiënten en naasten, vrijwilligers en actievoerders, donateurs, onderzoekers en het algemeen publiek ten bate van preventie en fondsenwerving. Het communiceren met deze doelgroepen maakt onderdeel uit van het takenpakket van de diverse programma's. Het is de taak van de stafafdeling Corporate Communicatie & Strategie om hierin regie te voeren en de eenduidigheid van de KWF-communicatie te bevorderen. Onder het motto 'Iedereen verdient een morgen' is in 2011 een nieuwe merkthematiek ontwikkeld en ingevoerd. Deze nieuwe stijl van communiceren geldt als kader voor alle com-

municatie van KWF Kankerbestrijding. De nieuwe merk-thematiek heeft met name tot doel om het huidige imago van KWF Kankerbestrijding, waarin deskundigheid en betrouwbaarheid stevig verankerd zijn, aan te vullen met meer emotionele waarden als 'dichtbij' en 'betrokken'.

Uit een meting van vijftien merkwaarden in september 2011 valt voorzichtig op te maken dat het publiek de meer 'warme' benadering herkent. Merk- en imago-ontwikkeling is echter een zaak van lange adem. Dit onderzoek zal dan ook de komende jaren herhaald worden.

De naamsbekendheid van KWF bleef het afgelopen jaar onverkort hoog. 97 procent van de Nederlanders kent KWF Kankerbestrijding (spontaan plus geholpen). 88 procent van de Nederlanders weet waar de organisatie voor staat. Hiermee scoort KWF het hoogste in de branche (GFK-onderzoek onder goede doelen).

KWF Kankerbestrijding heeft intensieve contacten met de media. Dit is tweerichtingsverkeer. Journalisten benaderen ons, omdat zij iets willen weten over de organisatie en het beleid van de organisatie ('Hoe zit het met...?'). Daarnaast wordt KWF Kankerbestrijding vaak benaderd als deskundige bron, vaak over nieuwe ontwikkelingen in het kankeronderzoek of de zorg voor patiënten ('In *The Scientist* staat... Klopt dat? Wat vinden jullie ervan?').

KWF Kankerbestrijding benadert ook zelf media actief. In 2011 verzonden we 34 persberichten over diverse onderwerpen. Belangrijke thema's die mede op initiatief van KWF het nieuws haalden, waren:

Maart 2011: Nederland slechts middenmoter in EU met tabaksontmoediging

Dat blijkt uit de Tobacco Control Scale die de Association of European Cancer Leagues (ECL) vandaag publiceert. Nederland bekleedt de dertiende plaats (veertiende in 2007) met 46 van de honderd punten. Oorzaak: prijs op tabak te laag, onvolledig rookverbod in de horeca, publiekscampagnes onder de norm.

Maart 2011: KWF wil tien euro per pakje sigaretten

Naast tien euro voor een pakje sigaretten is het advies ook om grote plaatjes op sigarettenpakjes te plaatsen met een telefoonnummer waar rokers stopondersteuning kunnen ontvangen. Dit is één van de aanbevelingen die vandaag vanuit het internationale rookcongres ECTOH in Amsterdam werden gedaan.

September 2011: aantal nieuwe kankerpatiënten in Nederland stijgt met veertig procent naar 123.000

Na aanleiding van het uitkomen van het SCK-rapport 'Kanker in Nederland' hebben we een persconferentie belegd in het Novotel in Den Haag en het rapport aangeboden aan de voorzitter van de Vaste Kamercommissie van VWS.

September 2011: Gestolen collectebussen

Op 11 september is er ingebroken in het regiokantoor van KWF Kankerbestrijding in Den Haag en zijn er collectebussen gestolen en een aantal meegenomen. Het precieze bedrag wat is ontvreemd is onbekend (het zou de maandag erop worden geteld). Nadat de politie een bericht uitdeed, was er veel aandacht vanuit de media voor deze inbraak. Het radiostation Q-Music had het idee bedacht om een radio-uitzending te maken en daarmee het gestolen collectegeld weer terug te verdienen. Na een vier uur lange radio-uitzending had dj Jeroen van Inkel het bedrag van 63.000 euro opgehaald.

November 2011: Sta Op Tegen Kanker

Eind oktober, begin november is in diverse media, van RTV, tot kranten en tijdschriften en sociale media veel publiciteit gegeneerd rond de campagne en live tv-show Sta Op Tegen Kanker.

Prijzen

Prof. Dr. P. Muntendamprijs

Het bestuur van KWF Kankerbestrijding reikte in 2011 de Prof. Dr. P. Muntendamprijs uit aan prof. dr. Wolter Oosterhuis, als hoogleraar verbonden aan de Erasmus Universiteit in Rotterdam. Hij kreeg de prijs vanwege zijn grote verdiensten als patholoog en zijn stimulerende bijdrage aan de bouw van een brug tussen oncologische patiëntenzorg en onderzoek.

Koningin Wilhelmina Onderzoeksprijs

Het bestuur van KWF Kankerbestrijding reikte in 2011 de Koningin Wilhelmina Onderzoeksprijs uit aan prof. dr. Jan Hoeijmakers, hoogleraar Moleculaire Genetica aan het Erasmus Medisch Centrum Rotterdam. Hij ontving deze belangrijke subsidieprijs van KWF Kankerbestrijding voor zijn plannen voor baanbrekend kankeronderzoek.

Onderscheidingen

Wilhelminapenning

Bijzondere verdiensten voor de kankerbestrijding

Mw. A.E. (Kike) Laagewaard – Van der Beld, voorzitter Maatschappelijke Raad voor de Kankerbestrijding (2007 – 2011).

KWF Kankerbestrijding onderscheidt haar vrijwilligers die zich gedurende lange tijd voor de strijd tegen kanker inzetten met Boutons en 'Krabben'.

Gouden Krab

Uitzonderlijke verdiensten voor de kankerbestrijding

Dr. A.G.J.M. (Ton) Hanselaar, algemeen directeur KWF Kankerbestrijding (2002 t/m 2010).

Prof. dr. E.G.E. (Liesbeth) de Vries, lid en voorzitter van de Wetenschappelijke Raad (1993 – 2000) en vice-voorzitter van het bestuur van KWF Kankerbestrijding (2003 – 2011).

Halve eeuw Bouton

50 jaar KWF-functionaris

Mevrouw B.G.A. Fridrichs-Eggink, Deventer

De heer U. Wassenaar, Minnertsga

Gouden Boutons 2011

40 jaar KWF-functionaris

Mevrouw A. Schieven-Dorresteyn, Wijnbergen

Mevrouw A. Kunst-Veldman, oudorp

Mevrouw B. v.d. Valk-Sierdsma, De Weestereen

Mevrouw A. Posthuma-Louwes, Appelscha

Mevrouw T. de Jong-v.d. Veer, Appelscha

Mevrouw E. van Zanden-Idema, Appelscha
Mevrouw R. Haikens-Pott, Nieuw Buinen
Mevrouw C. Winkel-Haanschoten, Uitgeest
Mevrouw A. Poelman-Pater, Emmer Compascuum

Zilveren Krab

25 jaar KWF-functionaris

Mevrouw G.E. Reekers-Thijssen, Hattem

Mevrouw Kadijk, Winschoten

Mevrouw R. Boerendans, Zwolle

Mevrouw A.G. van Dijk-Buffinga, Zwolle

Mevrouw H. Ottens-Woelders, Veenoord

Mevrouw H. Geers-Laferte, Nieuw Amsterdam

Mevrouw A.W. Schieven-Scholten, Wijnbergen

Mevrouw J.A. Slijkoort-Sieling, Hoogeveen

Mevrouw A. Schats-Wijnker, Alkmaar

Mevrouw A. de Vries-de Jager, Drogeham

Mevrouw T. Hoeksma-Postmus, Drogeham

Mevrouw N. Geerlings-Mooij, Schagen

Mevrouw A.M. Brak, Schagen

Mevrouw R. Kranenburg, Schagen

De heer J.F. Wienk, Rossum

Mevrouw W. Dirks, Hoofddorp

Mevrouw I. Schreuders, Hoofddorp

Mevrouw M. Slomp, Hoofddorp

Mevrouw C. Segers, Hoofddorp

Mevrouw H. Visser-Huizinga, Zwaagwesteinde

Mevrouw J.M. Ligthart-Nolten, Opmeer

Mevrouw Th. De Boer-Wijnja, Hoorn

Mevrouw Z.B. Knip-Berghuis, Badhoevedorp

Mevrouw M. Droog, Oss

Mevrouw Schuphof, Krimpen aan den IJssel

Mevrouw J. Boerma-Vos, Smilde

Mevrouw M.W. Westera-Nijmeijer, Stadskanaal

Mevrouw G. Nyland, Twello

Mevrouw R. Hagemeijer-Droogh, Spaarndam

Mevrouw J. Gorter, Spaarndam

Mevrouw R. Maneschijn-Dubbink, Daarle

Mevrouw A. Verhoef-v.d. Plas, Katwijk

Bronzen Krab

12,5 KWF-functionaris

Mevrouw H. Mulder-Wouda, Lippenhuizen

Mevrouw F.E. de Haan, De Westereen

Mevrouw A. visser, De Westereen

Mevrouw Kamminga, De Westereen

Mevrouw C.C.M. Sier-Poland, Schagen

Mevrouw W. Ribbers, Schagen

Mevrouw T. Huizinga-Konijnendijk, Heerenveen

Mevrouw E.M. Kenter-Commandeer, Opmeer

Mevrouw G. Kroeze-de Jong, Appelscha

Mevrouw A. Louwes-Hendriks, Ravenswoud

Mevrouw J. v.d. Meer-Woudstra, Appelscha

Mevrouw W. Sterk, Minnertsga

Mevrouw M. Mendel-Hofstra, Oranjewoud

Mevrouw T. Eising, Swifterbant

De heer R. Meinema, Soest

Mevrouw G. Kijlstra-Atema, Drachten

Mevrouw G. Deuntje, Drachten

Maatschappelijk Verantwoord Ondernemen

Als maatschappelijke organisatie is KWF Kankerbestrijding zich uiteraard bewust van de maatschappelijke effecten van haar handelen. Door de branchevereniging VFI is in samenwerking met MVO Nederland, een 'stappenplan voor maatschappelijk verantwoord ondernemen' ontwikkeld. Belangrijke onderdelen daarbij zijn de richtlijnen voor maatschappelijk verantwoord inkopen en de richtlijn verantwoord financieel beheer o.a. over verantwoord beleggen. Beide uitwerkingen worden door KWF gehanteerd bij haar bedrijfsvoering.

Zo heeft KWF bij het inkopen van producten en diensten niet alleen oog voor prijs en kwaliteit maar ook duurzaamheid. (Potentiële) leveranciers wordt gevraagd wat men op dit gebied realiseert. Op grond hiervan is bijvoorbeeld bewust voor de samenwerking met TNT gekozen. TNT staat in de top

van de wereldwijde ranglijsten van duurzame bedrijven. Voor duurzaam drukwerk is het FSC-keurmerk van belang. Dit garandeert dat de bossen, nodig om papier te produceren, op verantwoorde wijze worden beheerd. Onze mailingen en magazines zijn dan ook voorzien van dit predikaat. Uiteraard maakt KWF gebruik van duurzame energie. Mede vanwege dit aspect is overgestapt naar een andere energieleverancier.

In haar spaar- en beleggingsbeleid stelt KWF eisen aan de banken en beleggingsinstellingen waarmee zaken worden gedaan. Zo doet KWF Kankerbestrijding vanuit haar missie geen zaken met instellingen die actief zijn in de productie en handel van tabak(swaren). Verder belegt KWF uitsluitend in landen, bedrijven of instellingen die als uitgangspunt hanteren het vermijden van ernstige schendingen van mensenrechten, ernstige vormen van kinderarbeid, dwangarbeid, milieu-vervuiling en corruptie. Ook wordt betrokkenheid bij productie en levering van wapens uitgesloten.

Risico's en onzekerheden

Op financieel gebied vormt de economische crisis een risico voor de inkomsten van KWF Kankerbestrijding. Niet zo zeer voor wat betreft de omvang van particuliere donaties alswel voor de verwerving van nalatenschappen. KWF monitort deze ontwikkelingen nauwgezet.

KWF Kankerbestrijding heeft ongeveer 1 miljoen relaties (donateurs, vrijwilligers, onderzoekers, actievoerders).

Om de contacten met deze relaties goed te kunnen beheren is geïnvesteerd in een nieuw systeem voor relatiebeheer.

In 2012 gaat dit systeem de diverse oude systemen voor relatiebeheer vervangen. Deze overgang naar één nieuw systeem voor relatiebeheer is een kritisch moment.

Op strategisch niveau constateren we een dilemma: steeds vaker willen donateurs betrokken zijn bij wijze waarop hun gift besteed wordt. Dit is een logische en terechte vraag. Daartegenover staat echter dat KWF er voor wil waken dat kankersoorten die minder in de publieke belangstelling staan

ook de benodigde aandacht krijgen, op het niveau van onderzoeksfinanciering en patiëntenondersteuning. In 2012 zal een strategische discussie gevoerd worden over de gewenste omvang van 'geoormerkt' geld.

KWF Kankerbestrijding in 2012

Het jaarplan 2012 staat in het teken van het verder uitbouwen van de vier speerpunten. Zo zal de website Kanker.nl najaar 2012 live gaan. In het kielzog hiervan zal de totale website www.kwfkankerbestrijding.nl opnieuw ingedeeld en vernieuwd worden.

Ondanks het uitdagende economische klimaat blijft het momentum voor KWF Kankerbestrijding als fondsenwervende organisatie nog steeds zeer positief. Uitdaging is dit momentum vast te houden in 2012.

2012 Wordt het jaar van de waarheid voor KlantBox, het nieuwe systeem voor relatiemanagement waarmee KWF haar ruim één miljoen relaties nog beter hoopt te gaan bedienen.

De internationale dimensie van KWF Kankerbestrijding moet in 2012 zijn beslag krijgen. Cruciaal hiervoor is de evaluatie van de in 2010 gestarte (aan Sta Op Tegen Kanker gerelateerde) internationale doelbesteding. Valt dit positief uit dan kan (al dan niet onder de paraplu van Sta op tegen kanker) geleidelijk een internationaal consortium van toponderzoekcentra ontstaan. In 2012 wordt een coördinator Lobby aangesteld om de groeiende ambitie van KWF op het terrein van beleidsbeïnvloeding vorm te geven.

Verklaring saldo begroting 2012

De begroting 2012 sluit met een negatief saldo van 13,8 miljoen euro. De belangrijkste verklaring hiervoor is dat er extra uitgaven zijn begroot vanuit het bestemmingsfonds Alpe d'HuZes/KWF fonds en vanuit de overige bestemmingsreserves.

Meer lezen over het beleid van KWF Kankerbestrijding op www.kwfkankerbestrijding.nl/overons

Begroting 2012

(in € duizend)

Begroot 2012

Baten

Afdelingen	10.155
Vrijwilligers / Acties Derden	29.075
Donaties en giften	41.748
Eigen loterijen	9.160
Nalatenschappen	35.500
Bedrijven en samenwerkingen	5.771
Uit eigen fondsenwerving	131.409
Uit acties van derden	2.500
Subsidies van overheden	-
Uit beleggingen	4.985

Som van de baten

138.894

Lasten

Besteed aan doelstellingen

Wetenschappelijk onderzoek, onderwijs en opleidingen	86.840
Preventie en Patiëntenondersteuning	22.786
Speerpunten	19.026
Totaal besteed aan doelstellingen	128.652

Werving baten

Kosten eigen fondsenwerving	19.431
Kosten van beleggingen	100
Kosten van Acties Derden	465
Totaal werving baten	19.996

Beheer en administratie

Kosten beheer en administratie	4.009
--------------------------------	-------

Som van de lasten

152.657

Resultaat

-13.763



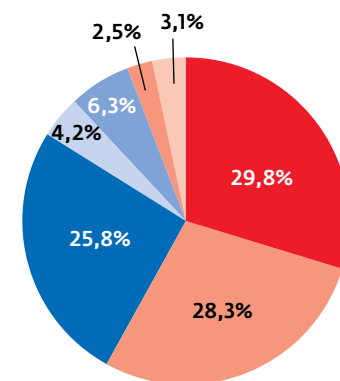
Jaarrekening

Jaarrekening

Inkomsten en bestedingen

KWF Kankerbestrijding is er het afgelopen jaar in geslaagd om haar totale inkomsten fors te verhogen ten opzichte van het vorige jaar. In 2011 werd een recordbedrag van 133,4 miljoen euro ontvangen, een groei van 23,3 miljoen euro (21%) ten opzichte van 2010, toen 110,1 miljoen euro werd ontvangen.

Na aftrek van de kosten voor fondsenwerving, beheer en administratie bleef een bedrag van 113 miljoen euro over ter besteding aan de doelstelling. De totale bestedingen over 2011 bedragen 101,4 miljoen euro en zijn 5,2 miljoen euro lager dan in 2010 en 5,1 miljoen euro lager dan begroot. Dit komt doordat in 2011 besloten is een preventieve voorlichtingscampagne van 1,9 miljoen euro uit te stellen. Daarnaast zijn de speerpunten in 2011 vertraagd van start gegaan, wat geleid heeft tot een lagere besteding van 2,6 miljoen euro.



De herkomst van de totale opbrengsten in 2011 van in totaal 133,4 miljoen euro is hierboven grafisch weergegeven.

Verdeling opbrengsten 2011

(in € miljoen)

Nalatenschappen	39,8
Particulieren	37,7
Vrijwilligers en Acties Derden	34,4
Beleggingen	5,6
KWF Loterijen	8,4
Bedrijven en samenwerkingen	3,4
Overig	4,1

Totaal **133,4**

Samenvatting resultaten 2007 t/m 2011

(in € miljoen)	2011	2010	2009	2008	2007
Eigen fondsenwerving	125,1	102,6	87,7	88,8	77,1
Acties derden en subsidies van overheden	2,7	2,1	2,1	1,8	1,8
Beleggingen	5,6	5,4	5,9	8,4	7,9
Inkomsten	133,4	110,1	95,7	99,0	86,8
Besteed aan doelstellingen	-101,4	-106,6	-98,0	-70,5	-58,6
Wervingkosten baten	-16,8	-15,6	-13,0	-10,9	-13,2
Beheer en Administratie	-3,7	-3,2	-3,1	-3,2	-2,9
Uitgaven	-121,9	-125,4	-114,1	-84,6	-74,7
Resultaat	11,5	-15,3	-18,4	14,4	12,1
Kostenpercentage eigen fondsenwerving	13,1%	14,6%	14,5%	12,0%	16,7%
Kostenpercentage beheer en administratie	2,7%	3,0%	3,3%	3,2%	3,3%

Opbrengst beleggingen van de afgelopen vijf jaar

Vanuit de doelstelling gaat KWF Kankerbestrijding meerjarige verplichtingen aan voor financiering van wetenschappelijk onderzoek naar kanker. De toegezegde financieringen worden over een reeks van jaren uitgekeerd. De uit te keren gelden worden gereserveerd om in de toekomst aan deze verplichtingen te kunnen voldoen. Dit geld houden we tijdelijk onder ons beheer. Dat moet zorgvuldig plaatsvinden, zodat de hoofdsom in stand blijft. Om de vermindering door inflatie tegen te gaan en daarnaast ook nog extra opbrengst te realiseren, wordt het geld met een laag risicoprofiel belegd. Het overzicht van de

opbrengsten toont dat door deze manier van beheer de hoofdsom ruim in stand is gebleven. De opbrengsten komen jaarlijks aanvullend op de overige inkomsten beschikbaar voor besteding aan de doelstelling.

Ultimo 2011 bestonden de belegde middelen uitsluitend uit obligaties Nederlandse Staat. Het navolgende overzicht geeft de spaar- en beleggingsopbrengsten (na aftrek van kosten van beleggingen) over de afgelopen vijf jaren weer. Hierbij is de hoofdsom volledig in stand gebleven.

Resultaat spaar- en beleggingsvormen

(x€ duizend)	2007	2008	2009	2010	2011
Beleggingen					
Obligatierente	4.571	4.622	6.069	5.251	5.229
Rente leningen en beleggingsrekening	31	24	19	102	150
Dividend	710	284	0	13	13
Gerealiseerde koersresultaten	2.229	188	-448	-13	-91
Ongerealiseerde koersresultaten	0	1.037	0	49	-27
(huur) Opbrengsten onroerend goed	3	24	0	4	4
Bruto beleggingsresultaat	7.544	6.179	5.640	5.406	5.278
Kosten beleggingen	-320	-116	-148	-163	-104
Netto beleggingsresultaat	7.224	6.063	5.492	5.243	5.174
Rendement beleggingen	5,37%	5,47%	4,97%	3,16%	3,10%
Gemiddeld rendement 2007-2011 %					4,40%
Gemiddeld rendement 2007-2011 bedrag					5.807
Netto resultaat liquide middelen (spaarrekeningen en deposito's)	401	2.244	221	8	286

Geconsolideerde balans

Geconsolideerde balans per 31 december 2011

(in € duizend)

Activa	31-12-2011	31-12-2010
Immateriële vaste activa	1.538	413
Materiële vaste activa	7.336	7.677
Financiële vaste activa	<u>212</u>	<u>216</u>
	9.086	8.306
Voorraden	103	113
Vorderingen en overlopende activa	7.450	6.746
Effecten	168.996	187.312
Liquide middelen	<u>85.300</u>	<u>35.360</u>
	270.935	237.837
Passiva		
<i>Reserves en fondsen</i>		
<i>Reserves</i>		
Continuïteitsreserve	20.842	19.227
Bestemmingsreserve	<u>21.999</u>	<u>17.903</u>
	42.841	37.130
<i>Fondsen</i>		
Bestemmingsfondsen	<u>29.407</u>	<u>23.648</u>
	72.248	60.778
Voorzieningen	122	21.331
Langlopende schulden	129.936	81.272
Kortlopende schulden	<u>68.629</u>	<u>74.456</u>
	270.935	237.837

Geconsolideerde baten en lasten

Geconsolideerde staat van baten en lasten 2011

(in € duizend)	Werkelijk 2011	Begroot 2011	Werkelijk 2010
Baten			
Afdelingen	9.516	10.330	9.736
Vrijwilligers	24.869	17.500	14.033
Donaties en giften	37.739	32.434	32.754
Eigen loterijen	8.431	7.769	7.089
Nalatenschappen	39.770	34.509	34.923
Bedrijven	2.435	4.030	2.541
Samenwerkingen	915	1.450	447
Fight	1.467	1.775	1.100
Uit eigen fondsenwerving	125.142	109.797	102.623
Uit acties van derden	2.294	2.000	1.790
Subsidies van overheden	361	290	286
Uit beleggingen	5.564	5.660	5.414
Som van de baten	133.361	117.747	110.113
Lasten			
<i>Besteed aan doelstellingen</i>			
Wetenschappelijk onderzoek, onderwijs en opleidingen	76.376	76.587	84.545
Preventie en patiëntenondersteuning	18.944	21.169	22.074
Speerpunten	6.071	8.704	-
Totaal besteed aan doelstellingen	101.391	106.460	106.619
<i>Werving baten</i>			
Kosten eigen fondsenwerving	16.371	16.523	14.981
Kosten van beleggingen	104	100	163
Kosten van Acties Derden	351	450	438
Totaal werving baten	16.826	17.073	15.582
<i>Beheer en administratie</i>			
Kosten beheer en administratie	3.674	3.912	3.255
Som van de lasten	121.891	127.445	125.456
Resultaat	11.470	-9.698	-15.343

Geconsolideerde staat van baten en lasten 2011 (vervolg)

(in € duizend)	Werkelijk 2011	Begroot 2011	Werkelijk 2010
Resultaatbestemming			
Toevoeging / onttrekking aan:			
Continuïteitsreserve	1.615	-626	-2.138
Bestemmingsreserve	4.096	-4.216	-20.117
Bestemmingsfondsen	5.759	-4.856	6.912
	11.470	-9.698	-15.343
Kasstroomoverzicht 2011			
(in € duizend)		Boekjaar 2011	Boekjaar 2010
Kasstroom uit operationele activiteiten			
Ontvangen uit eigen fondsenwerving		123.155	103.622
Ontvangen uit acties van derden		2.294	1.790
Ontvangen bijdragen en subsidies		361	276
Totaal van de ontvangsten		125.810	105.688
Betalingen wetenschappelijk onderzoek, onderwijs en opleiding		-61.078	-63.409
Betalingen preventie en patiëntenondersteuning		-19.713	-16.593
Betalingen speerpunten		-1.293	-
Betalingen inzake werving baten		-17.270	-11.722
Betalingen inzake beheer en administratie		-3.727	-2.672
Betalingen inzake loterijen derden		-351	-437
Betalingen inzake beleggingskosten		-104	-163
Totaal van de uitgaven		-103.536	-94.996
Kasstroom uit investeringsactiviteiten			
Betalingen inzake investeringen		-1.554	-2.027
Kasstroom uit financieringsactiviteiten			
Saldo toevoeging aan beleggingen		29.220	5.804
Mutatie liquide middelen		49.940	14.469
<i>Liquide middelen</i>			
Per 1 januari		35.360	20.891
Per 31 december		85.300	35.360
Mutatie liquide middelen		49.940	14.469

Toelichting lastenverdeling over 2011

(in € duizend)

Bestemming	Doelstelling			Werving baten			Kosten beheer en admini- stratie	Totaal Werkelijk 2011	Totaal Begroot 2011	Totaal Werkelijk 2010
	Weten- schappelijk onderzoek, onderwijs en opleidingen	Preventie en patiënten onder- steuning	Speer- punten	Kosten eigen fondsen- werving	Kosten externe loterijen	Kosten van beleggingen				
Lasten										
Subsidies en bijdragen	72.676	5.259	4.917	0	0	0	0	82.852	81.392	87.773
Uitbesteed werk	275	238	1.131	473	351	104	36	2.608	4.045	3.050
Publiciteit en communicatie	1.463	10.295	0	8.689	0	0	433	20.880	25.406	20.509
Personeelskosten	1.385	2.160	23	5.739	0	0	1.828	11.135	11.813	9.540
Huisvestingskosten	101	169	0	237	0	0	169	676	685	783
Kantoor- en algemene kosten	476	823	0	1.233	0	0	1.208	3.740	4.104	3.801
Totaal	76.376	18.944	6.071	16.371	351	104	3.674	121.891	127.445	125.456

Waarderingsgrondslagen

Algemeen

De organisatie kent vier resultaatverantwoordelijke beleidsprogramma's:

- Het Programma Fondsenwerving;
- Het Programma Onderzoek;
- Het Programma Preventie en Patiëntenondersteuning;
- Het Programma Vrijwilligers.

In de jaarrekening is het Programma Vrijwilligers samen met het Programma Fondsenwerving verantwoord, met uitzondering van de activiteiten die betrekking hebben op het algemene vrijwilligersbeleid. De uitvoering en ondersteuning vindt plaats in de clusters Service, Bedrijfsvoering, ICT en de Directiestaf. De personele lasten van alle organisatieonderdelen worden aan de vier programma's toegerekend, met uitzondering van kosten die de organisatie maakt in het kader van de (interne) beheersing en administratievoering. Deze kosten worden verantwoord onder de kosten van beheer en administratie.

De Programma's Onderzoek en Preventie & Patiëntenondersteuning maken in het kader van het realiseren van hun doelstellingen gebruik van communicatie met de achterban waarvoor ook massacommunicatie door het Programma Fondsenwerving en het Programma Vrijwilligers wordt ingezet. Met de bestedingen van het Programma Fondsenwerving wordt – naast het primaire doel "genereren van opbrengsten" – dus ook een directe bijdrage geleverd aan de inhoudelijke doelstellingen van de organisatie. De geefvraag – in welke vorm dan ook – wordt inhoudelijk geladen door middel van voorlichtingsboodschappen en leidt in algemene zin tot bewustwording bij publiek. De inhoudelijke Programma's Onderzoek en Preventie & Patiëntenondersteuning dragen hiervoor 5% respectievelijk 35% bij in de kosten van het Programma Fondsenwerving en het Programma Vrijwilligers.

De jaarrekening is opgesteld conform Richtlijn 650 voor de Jaarverslaggeving (aangepast 2011), die van toepassing is voor Fondsenwervende Instellingen.

Consolidatie

In de consolidatie zijn voor 100% opgenomen:

- Stichting Koningin Wilhelmina Fonds voor de Nederlandse Kankerbestrijding, gevestigd te Amsterdam
 - Stichting Nico Binnendijk Fonds, gevestigd te Amsterdam
 - Stichting Henri Jordaan Fonds, gevestigd te 's Gravenhage
 - Stichting Kankeronderzoekfonds Limburg, gevestigd te Amsterdam
 - Stichting NKI-AVL Fonds, gevestigd te Amsterdam
- Stichting Nico Binnendijk Fonds, Stichting Henri Jordaan Fonds, Stichting Kankeronderzoekfonds Limburg en Stichting NKI-AVL Fonds zijn in 2011 voor de eerste maal in de consolidatie betrokken. De vergelijkende cijfers zijn waar van toepassing aangepast.

Balans

Hierna volgt een toelichting op de geconsolideerde balans – ofwel het overzicht van de bezittingen (Activa) en de verplichtingen (Passiva) – op 31 december 2011.

De waarde van de posten op de balans wordt vastgesteld op basis van vooraf bepaalde waarderingsgrondslagen. Deze kunnen per post verschillen.

Algemeen

De grondslagen die worden toegepast voor de waarden van activa en passiva en de resultaatbepaling zijn gebaseerd op historische kosten. Voor zover niet anders vermeld, worden activa en passiva gewaardeerd tegen nominale waarde.

Financiële instrumenten

Financiële instrumenten omvatten investeringen in aandelen en obligaties, overige vorderingen, liquide middelen, crediteuren en overige te betalen posten. Financiële instrumenten worden bij de eerste opname verwerkt tegen reële waarde.

Immateriële vaste activa

In 2010 is een begin gemaakt met de implementatie van een nieuw relatiebeheersysteem. Implementatiekosten en kosten voor licenties worden gewaardeerd tegen aanschafwaarde. De geactiveerde kosten worden in 4 jaar volgens het lineaire systeem afgeschreven.

Materiële vaste activa

Het pand aan de Delflandlaan te Amsterdam is gewaardeerd tegen de aanschafwaarde in 2003 vermeerderd met de verbouwkosten. Op deze totale waarde ad 7.200.000 euro wordt 2% per jaar afgeschreven. De economische levensduur is op 40 jaar gesteld, zodat de uiteindelijke restwaarde 20% bedraagt. Het pand staat niet op eigen grond, jaarlijks wordt erfpacht betaald aan de Gemeente Amsterdam. In 2015, tien jaar na ingebruikname, zal herwaardering van het pand plaatsvinden op basis van de dan geldende taxatiewaarde. De computerconfiguratie alsmede de transportmiddelen worden afgeschreven in vier jaar. De inventaris van het bureau wordt afgeschreven in vijf jaar. In beginsel worden onroerende goederen verkregen uit erfstellingen verkocht, tenzij het testament anders aangeeft. In dat geval worden ze gewaardeerd tegen de laatst bekende taxatiewaarde.

Effecten

Aandelen worden tegen beurskoers gewaardeerd. De gerealiseerde waardeverschillen bij verkoop alsmede de niet-gerealiseerde waardeverschillen per balansdatum worden verantwoord onder de opbrengst beleggingen in de staat van baten en lasten. De obligaties worden gewaardeerd tegen aflossingswaarde, omdat het beleggingsbeleid erop gericht is de obligaties aan te houden tot het moment van uitloting of aflossing. De verschillen tussen de kostprijs en de aflossingswaarde

(positief of negatief) worden opgenomen in de egalisatierekening obligaties. De vrijval uit de egalisatierekening, die gebaseerd is op de resterende looptijd van de desbetreffende obligaties, wordt net als het gerealiseerde resultaat bij uitloting/verkoop, verantwoord onder de opbrengst beleggingen in de staat van baten en lasten.

Effecten fondsen op naam

De fondsen worden aangehouden in het kader van de doelstelling en beheerd in overleg of volgens afspraak met de stichters/schenkers van de fondsen. Effecten worden gewaardeerd tegen beurskoers.

Voorzieningen

Voorzieningen worden gewaardeerd tegen de nominale waarde van de uitgaven die naar verwachting noodzakelijk zijn om de verplichtingen per 31 december 2011 af te wikkelen.

Langlopende schulden

Aangegane verplichtingen uit hoofde van project-, programma- en persoonsgebonden-financiering wetenschappelijk onderzoek, die vervallen na één jaar, worden gepresenteerd onder schulden op lange termijn.

Kortlopende schulden

Aangegane verplichtingen uit hoofde van project-, programma- en persoonsgebonden-financiering wetenschappelijk onderzoek, die vervallen binnen één jaar, worden gepresenteerd als uitkeringsverplichtingen onder schulden op korte termijn.

Staat van baten en lasten

In de staat van baten en lasten worden de ontvangsten en uitgaven verantwoord in het jaar waarop zij betrekking hebben. De volgende uitzonderingen gelden op deze regel:

- de subsidieverplichtingen, de verplichtingen voor wetenschappelijke onderzoeksprojecten en –programma's en de verplichtingen voor persoonsgebonden wetenschappelijke financiering worden voor de gehele looptijd in de kosten genomen en verantwoord in het jaar waarin de subsidieontvanger schriftelijk van de subsidietoekenning op de hoogte is gesteld;
- de nalatenschappen worden verantwoord in het boekjaar waarin de omvang van de nalatenschap betrouwbaar kan worden vastgesteld. Voorlopige ontvangsten in de vorm van voorschotten worden in het boekjaar waarin ze worden ontvangen verantwoord als baten uit nalatenschappen. De verworven kapitalen belast met vruchtgebruik en de in het betreffende boekjaar c.q. de voorgaande jaren aan de stichting toegevallen nalatenschappen en schenkingen die ultimo boekjaar nog niet betrouwbaar kunnen worden vastgesteld, worden pro memorie (zonder waardering) opgenomen in de balans.

Pensioenen

KWF Kankerbestrijding kent voor haar personeel een pensioenregeling op basis van het middelloonstelsel. De pensioenregeling is ondergebracht bij bedrijfstakpensioenfonds PFZW. KWF Kankerbestrijding heeft geen verplichting tot het voldoen van aanvullende bijdragen in het geval van een tekort bij het bedrijfstakpensioenfonds, anders dan het voldoen van hogere toekomstige premies. De pensioenlast in de staat van baten en lasten is gelijk aan de over die periode aan het pensioenfonds verschuldigde pensioenpremie. Voor zover de verschuldigde premies op balansdatum nog niet zijn voldaan, wordt hiervoor een verplichting opgenomen. Als de op balansdatum reeds betaalde premies de verschuldigde premies overtreffen, wordt een overlopende actiefpost opgenomen.

Kostentoerekening

De kosten van de werkorganisatie worden toegerekend aan de doelstelling, de werving van baten of beheer en administratie op basis van de tijdsinzet van het personeel. De kosten van beheer en administratie zijn die kosten die de organisatie maakt in het kader van de (interne) beheersing en administratievoering en die niet worden toegerekend aan de doelstelling of de werving van baten.

Toelichting op de geconsolideerde balans

Activa

Immateriële vaste activa

De specificatie van deze post over 2011 is als volgt:

Immateriële vaste activa				
(in € duizend)	Boekwaarde 01-01-2011	(Des-)Investerings 2011	Afschrijving 2011	Boekwaarde 31-12-2011
Licenties	207	44	-5	176
Implementatie Synergy	206	118	-83	241
Websites	-	179	-22	157
Implementatie Synergy (in bewerking)	-	964	-	964
	413	1.305	-180	1.538

Materiële vaste activa

De specificatie van deze post over 2011 is als volgt:

Immateriële vaste activa				
(in € duizend)	Boekwaarde 01-01-2011	(Des-)Investerings 2011	Afschrijving 2011	Boekwaarde 31-12-2011
<i>Bedrijfsmiddelen</i>				
Kantoorpand Delflandlaan	6.336	-	-144	6.192
Computerconfiguratie	974	92	-347	719
Transportmiddelen	25	-	-11	14
Inventaris	201	137	-68	270
	7.536	229	-570	7.195
<i>Onroerende goederen uit erfstellingen</i>				
	141	-	-	141
	7.677	229	-570	7.336

Bedrijfsmiddelen

Alle bedrijfsmiddelen zijn nodig voor de bedrijfsvoering.

Onroerende goederen uit erfstellingen

Bestaat uit diverse panden en landerijen verkregen uit nalatenschappen. Deze kunnen niet direct verkocht worden vanwege verplichtingen die KWF Kankerbestrijding heeft meegekregen bij de verkrijging ervan. De panden en landerijen zijn gewaardeerd tegen de laatst bekende taxatiewaarde.

Financiële vaste activa

De post bestaat ultimo 2011 uit hypothecaire leningen aan (niet aan KWF Kankerbestrijding verbonden) personen, die zijn ontstaan uit schenkingen of nalatenschappen van derden.

Vorderingen en overlopende activa

Vorderingen en overlopende activa 2011			
(in € duizend)	31-12-2011	31-12-2010	
Afdelingen		178	481
Overige vorderingen en vooruitbetaalde bedragen			
Te ontvangen interest	2.713	3.195	
Vordering NKI (inclusief voorschot)	1.256	900	
Erfstellingen en legaten	1.401	1.191	
Data-management	368	-	
Dividendbelasting	1	72	
Overige te ontvangen en vooruitbetaalde posten	1.533	907	
	7.272		6.265
	7.450		6.746

De vordering inzake erfstellingen en legaten heeft betrekking op erfstellingen waarvan de opbrengst in 2011 betrouwbaar kon worden vastgesteld en waarvan de gelden in 2012 zijn ontvangen.

Effecten

Effecten 2011		
(in € duizend)	31-12-2011	31-12-2010
Effecten	140.800	162.700
Egalisatierekening obligaties	827	3.733
Effecten inzake fondsen op naam	25.368	20.878
Overige waardepapieren	1	1
	168.996	187.312

Effecten worden aangehouden als belegging en bestaan ultimo 2010 en 2011 uitsluitend uit obligaties. De obligatieportefeuille bestaat volledig uit Nederlandse Staatsobligaties en zijn gewaardeerd tegen aflossingswaarde. Ultimo 2011 was de waarde 140,8 miljoen euro (vorig jaar 162,7 miljoen euro). De beurswaarde van de obligatieportefeuille was per 31 december 2011 152,7 miljoen euro (vorig jaar 173,9 miljoen euro). In 2011 is één obligatielening uitgeloot voor 21,9 miljoen euro.

Egalisatierekening obligaties

De verschillen tussen de kostprijs en de aflossingswaarde van obligaties worden opgenomen in de egalisatierekening obligaties. Het verloop van de egalisatierekening in 2011 is als volgt:

Egalisatierekening 2011

(in € duizend)	
Saldo per 1 januari 2011	3.733
Vrijval ten laste van de staat van baten en lasten	-906
Saldo per 31-12-2011	2.827

Effecten inzake Fondsen op naam

Deze post betreft aan KWF Kankerbestrijding, middels een overeenkomst, geschonken middelen, waarbij de schenkers hebben bepaald dat de overgedragen vermogens gedurende een vastgelegde termijn separaat van het overige vermogen van KWF Kankerbestrijding moeten worden geadministreerd. De opbrengsten van de vermogens kunnen, al dan niet voor specifieke door schenkers bepaalde bestedingen, worden aangewend voor de doelstellingen van KWF Kankerbestrijding.

Liquide middelen

De deposito's worden aangehouden als belegging.

De overige liquide middelen betreft saldi bij banken alsmede een gering bedrag aan kasgeld. Deze worden aangehouden voor de bedrijfsvoering. De overige liquide middelen zijn terstond opeisbaar.

Liquide middelen		
(in € duizend)	31-12-2011	31-12-2010
Deposito's	30.000	-
Overige liquide middelen	55.300	35.360
	85.300	35.360

De in de deposito's vastgelegde middelen komen als volgt beschikbaar:

(in € duizend)	
23-12-2014	10.000
16-12-2015	10.000
16-12-2016	10.000

Passiva

Reserves en fondsen

Het totaal aan reserves en fondsen heeft zich als volgt ontwikkeld:

Reserves en fondsen			
(in € duizend)	Stand per 01-01-2011	Resultaat 2011	Stand per 31-12-2011
Reserves			
Continuïteitsreserve	19.227	1.615	20.842
Bestemmingsreserves	17.903	4.096	21.999
	37.130	5.711	42.841
Fondsen			
Bestemmingsfondsen	23.648	5.759	29.407
	60.778	11.470	72.248

Continuïteitsreserve

De continuïteitsreserve is bedoeld als buffer bij tegenvallende inkomsten of onverwachte uitgaven. Zo kunnen we ook bij financiële tegenslagen onze activiteiten voortzetten.

De omvang van de continuïteitsreserve is op basis van een scenarioanalyse, uitgevoerd in 2009, bepaald op maximaal 20% van de totale jaaruitgaven. Als jaaruitgave wordt hierbij het driejaars gemiddelde genomen van de werkelijke uitgaven in het voorgaande boekjaar, het lopende boekjaar en de geraamde jaaruitgave volgens de begroting voor het komende boekjaar. Bij de bepaling van de jaaruitgaven worden de uitgaven uit de bestemmingsreserves en bestemmingsfondsen niet meegenomen. De continuïteitsreserve bedraagt ultimo 2011 het vastgestelde maximum van 20%.

In het reglement van het CBF-keur is bepaald dat de continuïteitsreserve maximaal anderhalf maal de jaarlijkse kosten voor de werkorganisatie zou mogen bedragen. Onder kosten van de werkorganisatie wordt verstaan: kosten eigen personeel (zowel voor de werving als voor de doelstellingsuitvoering), huisvestingskosten, kantoor- en administratiekosten ten behoeve van de eigen organisatie, bestuurskosten, de kosten voor fondsenwerving, alsmede kosten van uitbestede diensten betreffende bovenstaande posten. Ultimo 2011 beloopt de continuïteitsreserve volgens die berekeningswijze 0,8 maal de jaarlijkse kosten voor de werkorganisatie.

Bestemmingsreserves

Door het bestuur zijn bestemmingsreserves gevormd om tot uitdrukking te brengen welk deel van het besteedbaar vermogen bestemd is voor bijzondere bestedingsdoeleinden. Het verloop van de bestemmingsreserves is als volgt:

Bestemmingsreserves 2011				
(in € duizend)	Bestemmingsreserve nog te continueren projecten	Reserve financiering activa	Overige bestemmings- reserves	Totaal bestemmings- reserves 2011
Stand per 1 januari	6.273	7.949	3.681	17.903
Resultaat	-5.016	784	8.328	4.096
Stand per 31 december	1.257	8.733	12.009	21.999

Bestemmingsreserves nog te continueren projecten

Vanaf het 4e kwartaal 2008 worden toekenningen voor wetenschappelijke projecten en programma's voor de gehele looptijd in de kosten geboekt en als verplichting opgenomen in de uitkeringsverplichtingen. Voor die tijd werden meerjarige projecten en programma's voor de halve looptijd toegekend, om vervolgens halverwege het project na een toetsing op kwaliteitscriteria de tweede helft van het project toe te kennen. De verwachte continueringstoekenningen voor lopende projecten en programma's bedraagt voor de komende twee jaar 1,3 miljoen euro.

Reserve financiering activa

Dit deel van het vermogen ad 8,7 miljoen euro is vastgelegd in bedrijfsmiddelen die noodzakelijk zijn voor de bedrijfsvoering. Deze reserve muteert met de aanschaf, afschrijvingen en herwaardering van de vastgelegde middelen.

Overige bestemmingsreserves

Ultimo 2011 is van deze reserve van 12 miljoen 9 miljoen euro bestemd in de begrotingsplannen 2012 voor doelbesteding aan wetenschappelijk onderzoek, preventie en patiëntenondersteuning en de vier speerpunten. Voor een bedrag van 3 miljoen zal in 2012 nog een bestedingsplan opgesteld worden.

Bestemmingsfondsen

Wanneer door derden aan een deel van de middelen een specifieke besteding is gegeven, wordt dit deel aangemerkt als een 'bestemmingsfonds'. Het verloop van de bestemmingsfondsen in 2011 is als volgt:

Bestemmingsfondsen 2011			
(in € duizend)	Stand per 01-01-2011	Resultaat	Stand per 31-12-2011
Nico Binnendijk Fonds	2.009	34	2.042
Henri Jordaan Fonds	2.776	-43	2.733
Antoni van Leeuwenhoek Kanker Researchfondsen	328	109	437
UMCG Kanker Researchfondsen	105	6	111
HFL Kanker Researchfondsen	110	-45	65
Bestemmingsfondsen Mont Ventoux	-	465	465
Bestemmingsfondsen nalatenschap	-	400	400
Bestemmingsfondsen Menzis	-	50	50
Fondsen op naam	18.320	4.783	23.103
Totaal bestemmingsfondsen	23.648	5.759	29.407

Bestemmingsfonds Nico Binnendijk Fonds

Dit bestemmingsfonds is ontstaan uit een nalatenschap en overige baten. De doelstelling van het fonds is het bevorderen van kankerbestrijding in het algemeen en wetenschappelijk onderzoek naar kanker in het bijzonder.

Bestemmingsfonds Henri Jordaan Fonds

Dit bestemmingsfonds is ontstaan uit schenkingen. De doelstelling van het fonds is het bevorderen van wetenschappelijk onderzoek naar kanker.

Bestemmingsfondsen Antoni van Leeuwenhoek Kanker Researchfondsen, UMCG Kanker Researchfondsen en HFL Kanker Researchfondsen

Deze bestemmingsfondsen zijn ontstaan uit de samenwerking

op het terrein van fondsenwerving van KWF Kankerbestrijding met het NKI/AVL en de Universitaire Medische Centra in Maastricht en Groningen.

De doelstelling van de fondsen betreft translationeel en klinisch onderzoek alsmede aan onderzoeksgelateerde voorzieningen.

Bestemmingsfonds Mont Ventoux

Ultimo 2011 is een bestemmingsfonds gevormd voor de ontvangen bijdrage van Stichting Mont Ventoux over 2011. In 2012 wordt de bestemming van deze bijdrage in gezamenlijk overleg nader vastgesteld.

Bestemmingsfonds nalatenschap

Ultimo 2011 is een bestemmingsfonds gevormd voor de ontvangen gelden uit een nalatenschap. Deze gelden zijn specifiek

bestemd ten behoeve van één of meer projecten welke zich bezighouden met onderzoek naar de psycho-sociale voorgeschiedenis van kankerpatiënten.

Fondsen op naam

Dit deel van het vermogen ad 23,1 miljoen euro (vorig jaar 18,3 miljoen euro) betreft aan KWF Kankerbestrijding, middels een overeenkomst, geschonken middelen, waarbij de schenkers

hebben bepaald dat de overgedragen vermogens gedurende een vastgelegde termijn apart van de overige reserves van KWF Kankerbestrijding moeten worden geadministreerd. De groei is voor een groot deel te verklaren door de groei van het Alpe d'HuZes / KWF-fonds. De specificatie van de fondsen op naam over 2011 is als volgt:

Fondsen op naam

(in € duizend)	Begin 2011	Mutatie 2011	Eind 2011
J + A / KWF-fonds (looptijd t/m december 2019) <i>kankeronderzoek in algemene zin en leukemie in het bijzonder</i>	58	0	58
J.D. Schamhart / KWF-fonds (looptijd t/m augustus 2022) <i>onderzoek naar sarcoom van de baarmoeder</i>	10	0	10
Uly Plesman-Vogel / KWF-fonds (looptijd tot januari 2021) <i>onderzoek vroegontdekking uitzaaiingen bij borstkanker</i>	409	0	409
Meijer-Sluis / KWF-fonds (looptijd t/m september 2024) <i>onderzoek naar en voorlichting over kanker in algemene zin</i>	152	-21	131
John C. / KWF-fonds (looptijd t/m december 2014) <i>onderzoek naar en voorlichting over prostaatkanker</i>	70	0	70
Riet CB. / KWF-fonds (looptijd t/m juni 2015) <i>onderzoek en voorlichting op het gebied van kinderen en kanker</i>	70	0	70
Suman / KWF-fonds (fonds voor onbepaalde tijd) <i>kankeronderzoek in algemene zin</i>	44	-4	40
Knecht-Drenth / KWF-fonds (fonds voor onbepaalde tijd) <i>kankeronderzoek in algemene zin</i>	1.042	-19	1.023
Oolders / KWF-fonds (looptijd tot 2025) <i>nieuwe behandelmethoden of investering in een fellowship</i>	90	40	130

Fondsen op naam (vervolg)

(in € duizend)	Begin 2011	Mutatie 2011	Eind 2011
ODAS / KWF-fonds (fonds voor onbepaalde tijd) <i>onderzoek implant methode prostaatkanker</i>	185	3	188
Kistemaker-Kahler / KWF-fonds (looptijd tot 2026) <i>onderzoek naar de ziekte van Kahler</i>	18	8	26
Anoniem / KWF-fonds (looptijd tot 2018) <i>onderzoek naar longkanker</i>	303	3	306
Alpe d'Huzes / KWF-fonds (fonds voor onbepaalde tijd) <i>bestrijding van kanker in algemene zin</i>	13.137	4.020	17.157
De Peffer Kavelaar / KWF-fonds (looptijd t/m februari 2019) <i>begeleiding patiënten en hun naasten en wetenschappelijk onderzoek</i>	482	-85	397
L.S.V. Minerva / KWF-fonds (looptijd tot juni 2013) <i>realisatie missie van KWF Kankerbestrijding</i>	32	0	32
Elisabeth van der Werf / KWF-Fonds (looptijd t/m juni 2068) <i>realisatie missie van KWF Kankerbestrijding</i>	36	-17	19
Jeanne Rood / KWF-Fonds (looptijd t/m december 2019) <i>realisatie missie KWF Kankerbestrijding en translationeel onderzoek bij voorkeur de ontwikkeling van nieuwe behandelmethoden</i>	150	54	204
Kippenloop Katwijk / KWF-Fonds (looptijd t/m december 2014) <i>realisatie missie van KWF Kankerbestrijding</i>	88	57	145
Renooij - Sou / KWF-fonds (looptijd t/m december 2019) <i>realisatie missie KWF Kankerbestrijding en in het bijzonder stamcelonderzoek</i>	40	-10	30
Kliphuis / KWF-fonds (looptijd t/m januari 2035) <i>wetenschappelijk onderzoek op het gebied van de kankerbestrijding</i>	981	721	1.702
Dr. Bodo Slingenberg / KWF-fonds (looptijd t/m december 2015) <i>onderzoek naar longkanker</i>	905	-137	768

Fondsen op naam (vervolg)			
(in € duizend)	Begin 2011	Mutatie 2011	Eind 2011
Say Cheese to Henry / KWF- fonds (fonds in oprichting)	18	7	25
van Kooten- Dekker / KWF- fonds (looptijd t/m augustus 2026) <i>bevorderen wetenschappelijk onderzoek</i>	0	113	113
Bijzondere Kankersoorten (looptijd t/m juni 2016) <i>onderzoek naar bijzondere en minder voorkomende kankersoorten</i>	0	50	50
Totaal	18.320	4.783	23.103

Voorzieningen

De specificatie van de post voorzieningen is als volgt:

Voorzieningen 2011			
(in € duizend)	Begin 2011	Mutatie 2011	Eind 2011
Voorziening Nalatenschappen	131	-9	122
Voorziening NKI	21.200	-21.200	-
Totaal	21.331	-21.209	122

De voorziening nalatenschappen betreft uitkeringsverplichtingen aan derden (privé personen) niet in het kader van de doelstelling, voortvloeiend uit verplichtingen bij verkrijging van nalatenschappen. Ultimo 2011 resteert voor één persoon een uitkeringsverplichting. De rentedotatie is ten laste gebracht van de post kosten beleggingen, een eventuele vrijval wordt ten gunste van deze post geboekt.

De voorziening NKI was ultimo 2010 gevormd voor bestendige, te verwachten doelsubsidies aan het Nederlands Kanker Instituut (NKI) die niet schriftelijk waren vastgelegd. In 2011 is met het NKI een nieuwe subsidieovereenkomst gesloten waardoor de voorziening is gewijzigd in een langlopende uitkeringsverplichting, zie verdere toelichting onder langlopende uitkeringsverplichtingen.

Langlopende schulden

Langlopende uitkeringsverplichtingen

De toezeggingen inzake project-, programma- en persoonsgebonden-financiering en de doelsubsidie ten behoeve van het NKI, betrekking hebbende op de jaren na balansdatum, worden onder uitkeringsverplichtingen gepresenteerd en worden uitgesplitst naar langlopende (die vervallen na één jaar) en kortlopende uitkeringsverplichtingen (die vervallen binnen één jaar).

KWF Kankerbestrijding bestemt een percentage van de reguliere inkomsten voor doelsubsidie ten behoeve van het NKI.

Met het NKI is een overeenkomst gesloten met een looptijd van vijf jaar, van 1 januari 2011 tot 1 januari 2016 met een stilzwijgende verlenging van een jaar. In de berekening van de uitkeringsverplichtingen uit hoofde van toegezegde basisfinanciering zijn die boekjaren betrokken waarvan de inkomsten definitief bekend zijn.

De verplichting van de basissubsidie aan Stivoro is tot en met 2013 als uitkeringsverplichting opgenomen. Het verloop van de langlopende uitkeringsverplichtingen in 2011 is als volgt weer te geven:

Langlopende uitkeringsverplichtingen 2011

(in € duizend)	Stand per 01-01-2011	Mutatie 2011	Stand per 31-12-2011
Projectfinanciering	75.655	20.361	96.016
Doelsubsidie NKI	-	28.100	28.100
Klinische studies	4.833	589	5.422
Stivoro	784	-386	398
Totaal	81.272	48.664	129.936

Kortlopende schulden

De specificatie van de kortlopende schulden is als volgt:

Kortlopende schulden 2011

(in € duizend)	31-12-2011	31-12-2010
Kortlopende uitkeringsverplichtingen	61.637	54.395
Overige schulden op korte termijn	6.992	11.045
Projectsubsidies 2011	-	9.016
Saldo per 31 december	68.629	74.456

Kortlopende uitkeringsverplichtingen

Voor een omschrijving van de kortlopende uitkeringsverplichtingen kunt u de toelichting lezen bij de langlopende

uitkeringsverplichtingen. De specificatie van de kortlopende uitkeringen is als volgt:

Kortlopende uitkeringsverplichtingen 2011

(in € duizend)	Stand per 01-01-2011	Mutatie 2011	Stand per 31-12-2011
Projectfinanciering	40.604	5.450	46.054
Doelsubsidie NKI	10.300	1.900	12.200
Klinische studies	3.041	148	3.189
STIVORO	450	-256	194
Totaal	54.395	7.242	61.637

Overige schulden

De overige schulden worden als volgt gespecificeerd:

Overige schulden 2011

(in € duizend)	31-12-2011	31-12-2010
Crediteuren	3.654	4.849
Vooruitontvangen winterloterij	-	1.612
Opgebouwde vakantierechten	668	914
Datamanagement	-	718
Loonbelasting en sociale premies	314	296
Omzetbelasting	35	13
Overige te betalen posten	2.321	2.643
Saldo per 31 december	6.992	11.045

Niet in de balans opgenomen verplichtingen

KWF Kankerbestrijding is verplichtingen aangegaan voor operational lease van 5 bedrijfsauto's, ultimo 2011 bedroegen deze verplichtingen in totaal 201.000 euro. De overeenkomsten

lopen tot 27 december 2015.

Daarnaast is een overeenkomst voor copiers/printers afgesloten met een looptijd tot 1 januari 2014. Ultimo 2011 bedroegen deze verplichtingen in totaal naar schatting 116.000 euro.

Toelichting op de geconsolideerde staat van baten en lasten 2011

Hierna volgt een toelichting op de Staat van Baten en Lasten van KWF Kankerbestrijding over het boekjaar 2011.

De Staat van Baten en Lasten geeft een overzicht van de opbrengsten en kosten die in deze periode zijn ontstaan en laat het resultaat zien.

Baten

Giften specifieke bestemming

Voor een aantal giften geldt dat ze gegeven zijn voor een specifieke bestemming. De specificatie hiervan is als volgt:

Giften specifieke bestemmingen 2011

Bestemming	Bedrag (in € duizend)	Aantal
Borstkanker	720	12.977
Dikkedarmkanker	231	4.216
Leukemie	106	2.010
Nieuwe behandelingen	703	12.953
Begeleiding van patiënten	84	1.634
Totaal	1.844	33.790

Collecte

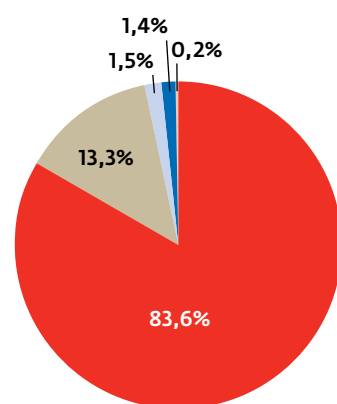
De collecte opbrengsten staan in de staat van baten en lasten verantwoord onder 'afdelingen'. De opbrengsten uit de collecte bedragen 7,9 miljoen euro in 2011, een daling van 0,2 miljoen euro (2,5%) ten opzichte van 2010, toen 8,1 miljoen euro werd opgehaald.

Specificatie bijdragen stichtingen en fondsen 2011

(in €)

Stichting Alpe d'Huzes	20.191.000
Stichting Ride for the Roses	1.582.000
Stichting Mont Ventoux	465.000
Adessium Foundation	150.000
Stichting Groenling	130.000
Stichting Katwijk Wandelmarathon	105.000
Stichting Theodora Boasson	90.000
Stichting Flexi-plan	75.000
Stichting de Robbe	39.000
T.M. Traill-Rab-Stichting	36.000
Stichting Spiering Fonds	21.000
Stichting Esther Dina Polak	16.000
Stichting de Merel	15.000
Stichting Echtelieden Heida-Faber Fonds	12.000
Stichting Sipman Budding	10.000
Stichting VDU Care	10.000
Stichting van Tarel Bruins Fonds	10.000
Overige Stichtingen	153.000

Totaal **23.110.000**



Verbonden partijen

KWF Kankerbestrijding heeft in 2011 van de volgende verbonden partijen bijdragen ontvangen:

Stichting Esther Dina Polak - van Vollenhoven
Stichting Spiering Fonds
Stichting Theodora Boasson

Gezien de omvang van het aandeel in de stemrechten in het bestuur, kan KWF Kankerbestrijding invloed van betekenis uitoefenen op het zakelijke en financiële beleid van deze stichtingen. KWF Kankerbestrijding kan niet beschikken over economische voordelen en draagt geen economische risico's voortvloeiend uit deze stichtingen. Voor een specificatie van de bijdragen wordt verwezen naar de 'specificatie bijdragen stichtingen en fondsen' zoals hiervoor toegelicht.

Specificatie acties van derden

(in € duizend)

Vriendenloterij N.V.	1.916
Stichting de Nationale Sporttotalisator (Lotto)	305
Stichting Nationale Instant Loterij (Krasloterij)	35
Stichting Fondsenwervingsacties Volksgezondheid	33
Scientific Games Racing / Autotote Nederland B.V.	5

Totaal **2.294**

Specificatie opbrengst beleggingen 2011

(in € duizend)

Bruto opbrengst beleggingen

Interest obligaties	6.075
Onttrekking egalisatierekening obligaties	-906
Interest leningen en beleggingsrekening	105
Interest deposito's	278
Interest rekening-courant banken	8
Opbrengst onroerend goed	4

Kosten beleggingen **-104**

Netto opbrengst beleggingen **5.460**

Lasten

Kosten eigen fondsenwerving

(in € duizend)

	Werkelijk 2011	Begroot 2011	Werkelijk 2010
Vrijwilligers	2.575	2.389	1.561
Traditionele donateurs	10.153	10.209	11.083
Kosten KWF Loterijen	3.185	3.502	2.542
Niet traditionele donateurs	1.130	1.275	1.077
Bedrijven en samenwerkingen	526	1.042	305
Overige wervingskosten	129	167	124
Ondersteuning doelbestedingsprogramma's door wervingsactiviteiten	-9.296	-9.631	-8.630
Activiteiten t.b.v. Beheer & Administratie	-188	-207	-162
Uitvoeringskosten			
Programma Fondsenwerving	5.457	4.906	4.662
Programma Vrijwilligers	2.700	2.871	2.419
Totaal kosten eigen fondsenwerving	16.371	16.523	14.981

Kostenpercentage

Als een van de eerste goede doelenorganisaties in Nederland kreeg KWF Kankerbestrijding het keurmerk van het Centraal Bureau Fondsenwerving (CBF). Een belangrijk criterium van het CBF is dat de kosten voor eigen fondsenwerving niet meer dan 25% van de opbrengsten mogen bedragen. In 2011 is het

kostenpercentage uitgekomen op 13,1% (vorig jaar 14,6%), begroot was een kostenpercentage van 15,0%. Het percentage is lager dan begroot uitgekomen doordat de baten uit eigen fondsenwerving 15,3 miljoen euro hoger zijn uitgekomen dan begroot.

Overzicht bestedingen Wetenschappelijk onderzoek, onderwijs en opleidingen

(in € duizend)	Werkelijk 2011	Begroot 2011	Werkelijk 2010
Fundamenteel kankeronderzoek	10.836	10.367	20.038
Translatieel en toegepast onderzoek *	31.262	35.715	34.381
Datamanagement	2.728	3.200	3.397
Doelsubsidie NKI	20.424	14.015	10.529
Verspreiding en toepassing resultaten	-	-	204
Bevordering participatie in trials	36	60	-
Betere toekomst voor het kind met kanker	-35	1.200	4.168
Meer opleidingsmogelijkheden	6.554	6.982	7.264
Psychosociale ondersteuning	12	-	12
Meten bijdrage onderzoek aan realisatie van de missie	-	105	-
Kankerbestrijding en ontwikkelingssamenwerking	815	702	661
Overige doelbestedingen	399	573	756
Ondersteuning via wervingsactiviteiten	1.162	1.204	1.079
Uitvoeringskosten eigen organisatie	2.183	2.464	2.056
Totaal wetenschappelijk onderzoek, onderwijs en opleidingen	76.376	76.587	84.545

* inclusief 0,6 miljoen euro besteed aan kinderoncologische projecten in 2011

Overzicht bestedingen Preventie en patiëntenondersteuning

(in € duizend)	Werkelijk 2011	Begroot 2011	Werkelijk 2010
Publieksvoorlichting	144	559	279
Preventie	372	2.777	2.683
Patiëntenondersteuning	6.527	5.152	7.310
Overige doelbestedingen	264	475	822
Ondersteuning via wervingsactiviteiten	8.134	8.429	7.551
Uitvoeringskosten eigen organisatie	3.503	3.777	3.429
Totaal bestedingen Preventie en patiëntenondersteuning	18.944	21.169	22.074

Overzicht bestedingen Speerpunten

(in € duizend)	Werkelijk 2011	Begroot 2011	Werkelijk 2010
Onderzoekresultaten z.s.m. naar patient	4.217	1.767	-
Kanker.nl	885	1.300	-
Een rookvrij Nederland	271	1.250	-
De kankerzorg in Nederland verbeteren:			
Concentratie en transparantie	58	188	-
Betere zorg voor kanker bij ouderen	-	298	-
Psychosociale zorg	640	725	-
Uitbreiding middelen speerpunten	-	3.000	-
Ondersteuning speerpunten	-	176	-
Totaal bestedingen Speerpunten	6.071	8.704	-

Bestedingsratio's

Bestedingspercentage baten

Deze ratio geeft per jaar aan welk percentage van de ontvangen middelen besteed is aan de doelstellingen van KWF Kankerbestrijding. Voor 2011 is de bestedingsratio 76% (vorig jaar 97%), begroot was een bestedingsratio van 90%. Het verschil met de begroting is voornamelijk te verklaren doordat 15,6 miljoen euro meer middelen zijn ontvangen dan was begroot.

Bestedingspercentage lasten

Deze ratio geeft per jaar aan welk percentage van de totale lasten besteed is aan de doelstellingen van KWF Kankerbestrijding. Voor 2011 is de bestedingsratio 83%, conform begroting (vorig jaar 85%).

Kosten van beheer en administratie

Kosten van beheer en administratie zijn kosten die de organisatie maakt in het kader van de (interne) beheersing en administratievoering en die niet worden toegerekend aan de doelstelling of de werving van baten. Bij de kostentoekening is de aanbeveling van de Vereniging voor Fondsenwervende Instellingen gevolgd. De kosten van bestuur en directievoering, financiën, planning & control zijn volledig onder deze post verantwoord. Kosten voor ICT, personeelszaken en huisvesting zijn naar rato van personele inzet toegerekend. Overige algemene kosten, zoals juridische ondersteuning e.d., worden, voorzover niet toerekenbaar aan doelstelling of werving baten, onder deze post verantwoord. Uitgedrukt als percentage van de totale baten komen de kosten van beheer en administratie uit op 2,7% t.o.v. een begroot percentage van 3,3% (2010: 3,0%). Het percentage is lager dan begroot uitgekomen, voornamelijk

doordat de totale baten 15,6 miljoen euro hoger zijn uitgekomen dan begroot.

Personeelskosten

Naast de maandelijks salariering ontvangen de medewerkers 8% vakantiegeld en een beperkt aantal secundaire arbeidsvoorwaarden zoals een pensioenregeling en opleidingsmogelijkheden. KWF Kankerbestrijding kent geen dertiende maanduitkering of andere bonusregelingen. Eind 2011 waren bij KWF Kankerbestrijding 155 medewerkers in dienst (130 fte's). Het gemiddeld aantal werknemers over 2011 bedraagt 148 (123 fte's). De specificatie van de totale personeelskosten is als volgt:

Overzicht personeelskosten			
(in € duizend)	Werkelijk 2011	Begroot 2011	Werkelijk 2010
lonen en salarissen	6.469	7.102	6.737
sociale lasten	775	869	524
pensioenlasten	742	775	677
overige personeelskosten	3.149	3.067	1.602
Totale personeelskosten	11.135	11.813	9.540

Bruto salarissen medewerkers

De brutosalarissen per maand, bij een voltijd aanstelling, zijn in 2011 als volgt:

Overzicht bruto salarissen per maand van betaalde medewerkers, bij een voltijds aanstelling, ingedeeld naar functiegroepen		
(in €)	van	tot
management	4.006	7.190
beleid / middenkader	3.147	5.056
promotoren	3.147	4.484
ondersteunend / adviserend	2.522	4.484
administratief	1.936	3.112

Bezoldiging directie

Het jaarinkomen van de algemeen directeur en de waarnemend algemeen directeur bedraagt over 2011 tezamen 133.031 euro en blijft binnen het maximum van 158.115 euro (1FTE/12 mnd) volgens de VFI Beloningsregeling. Voor een toelichting op het beleid en de uitgangspunten voor de directiebezoldiging verwijzen we naar pagina 52 van het jaarverslag.

Aan de directeur is uitsluitend voor zakelijk gebruik een lease-auto ter beschikking gesteld. Aan bestuurders wordt geen bezoldigingen toegekend of presentiegelden verstrekt, noch zijn aan bestuurders en/of de directie leningen verstrekt.

Bezoldiging directie	M.T. Rudolphie algemeen directeur	G. Boerrigter waarnemend algemeen directeur
(in €)		
Dienstverband		
Aard (looptijd)	onbepaald	onbepaald
uren	38	38
part-time percentage	100	100
periode	1/5-31/12	1/1-30/4
Bezoldiging (EUR)		
Jaarinkomen		
bruto loon/salaris	86.416	36.760
vakantiegeld	6.914	2.941
eindejaarsuitkering, 13e/14e maand	-	-
variabel jaarinkomen	-	-
Totaal jaarinkomen	93.330	39.701
SV lasten (wg deel)	4.831	2.416
Belastbare vergoedingen/bijtellings	-	-
Pensioenlasten (wg deel)	12.511	7.117
Overige beloningen op termijn	-	-
Uitkeringen beëindiging dienstverband	-	-
Totaal bezoldiging 2011	110.672	49.234
Totaal bezoldiging 2010	-	-

Enkelvoudige jaarrekening 2011

Enkelvoudige balans per 31 december 2011

(in € duizend)	31-12-2011	31-12-2010
Activa		
Immateriële vaste activa	1538	413
Materiële vaste activa	7.336	7.677
Financiële vaste activa	212	216
	9.086	8.306
Vorraden	103	113
Vorderingen en overlopende activa	6.991	6.703
Effecten	166.731	184.754
Liquide middelen	82.710	33.173
	265.621	233.049
Passiva		
Reserves en fondsen		
Reserves		
Continuïteitsreserve	20.842	19.227
Bestemmingsreserve	21.436	17.903
	42.278	37.130
Fondsen		
Bestemmingsfondsen	24.632	18.864
	66.910	55.994
Voorzieningen	122	21.331
Langlopende schulden	129.936	81.272
Kortlopende schulden	68.653	74.452
	265.621	233.049

Enkelvoudige staat van baten en lasten 2011

(in € duizend)	Werkelijk 2011	Begroot 2011	Werkelijk 2010
Baten			
Afdelingen	9.516	10.330	9.736
Vrijwilligers	24.869	17.500	14.033
Donaties en giften	37.739	32.434	32.754
Eigen loterijen	8.431	7.769	7.089
Nalatschappen	39.770	34.509	34.923
Bedrijven	2.435	4.030	2.541
Samenwerkingen	235	1.450	447
Fight	1.467	1.775	1.100
	124.462	109.797	102.623
Uit eigen fondsenwerving			
Uit acties van derden	2.294	2.000	1.790
Subsidies van overheden	361	290	286
Uit beleggingen	5.573	5.660	5.243
	132.690	117.747	109.942
Som van de baten			
Lasten			
<i>Besteed aan doelstellingen</i>			
Wetenschappelijk onderzoek, onderwijs en opleidingen	76.376	76.587	84.545
Preventie en patiëntenondersteuning	18.944	21.169	22.074
Speerpunten	6.071	8.704	-
	101.391	106.460	106.619
Totaal besteed aan doelstellingen			
<i>Werving baten</i>			
Kosten eigen fondsenwerving	16.256	16.523	14.981
Kosten van beleggingen	104	100	163
Kosten van Acties Derden	351	450	438
	16.711	17.073	15.582
Totaal werving baten			
<i>Beheer en administratie</i>			
Kosten beheer en administratie	3.672	3.912	3.255
	121.774	127.445	125.456
Som van de lasten			

Enkelvoudige staat van baten en lasten 2011 (vervolg)

(in € duizend)	Werkelijk 2011	Begroot 2011	Werkelijk 2010
Resultaat	10.916	-9.698	-15.514
Resultaatbestemming 2011			
<i>Toevoeging / onttrekking aan:</i>			
Continuïteitsreserve	1.615	-626	-2.138
Bestemmingsreserve	3.533	-4.216	-20.117
Fondsen op naam	5.768	-4.856	6.741
	10.916	-9.698	-15.514

Toelichting behorende tot de enkelvoudige jaarrekening 2011

Algemeen

Voor de grondslagen die worden toegepast voor de waardering van activa en passiva en de resultatenbepaling wordt verwezen naar de toelichtingen behorende bij de geconsolideerde jaarrekening.

Aansluitingsoverzicht reserves en fondsen 2011

De verschillen tussen de reserves en fondsen volgens de enkelvoudige balans en volgens de geconsolideerde balans worden in onderstaand aansluitingsoverzicht toegelicht:

De verschillen hebben zijn effect in de liquide middelen en effecten.

Aansluitingsoverzicht reserves en fondsen 2011

(in € duizend)	
Totaal reserves en fondsen geconsolideerd	72.248
Totaal reserves en fondsen enkelvoudig	66.910
Verschil	5.338
Aansluiting verschil:	
Bestemmingsreserve Stichting NKI-AVL fonds	384
Bestemmingsreserve Stichting Kankeronderzoekfonds Limburg	179
Bestemmingsfonds Stichting Nico Binnendijk Fonds	2.042
Bestemmingsfonds Stichting Henri Jordaan Fonds	2.733
Totaal aansluiting verschil	5.338

Aansluitingsoverzicht resultaat 2011

De verschillen tussen het resultaat in de enkelvoudige staat van baten en lasten en de geconsolideerde staat van baten en lasten worden in onderstaand aansluitingsoverzicht toegelicht:

Aansluitingsoverzicht resultaat 2011

(in € duizend)	
Totaal resultaat geconsolideerd	11.470
Totaal resultaat enkelvoudig	10.916
Verschil	554
Aansluiting verschil:	
Resultaat Stichting NKI-AVL fonds	384
Resultaat Stichting Kankeronderzoekfonds Limburg	179
Resultaat Stichting Nico Binnendijk Fonds	34
Resultaat Stichting Henri Jordaan Fonds	-43
Totaal aansluiting verschil	554

Controleverklaring van de onafhankelijke accountant

Verklaring betreffende de jaarrekening

Wij hebben de in dit rapport op pagina 68 tot en met 101 opgenomen jaarrekening 2011 van Stichting Koningin Wilhelmina Fonds voor de Nederlandse Kankerbestrijding te Amsterdam gecontroleerd. Deze jaarrekening bestaat uit de geconsolideerde en enkelvoudige balans per 31 december 2011 en de geconsolideerde en enkelvoudige staat van baten en lasten over 2011 met de toelichting, waarin zijn opgenomen een overzicht van de gehanteerde grondslagen voor financiële verslaggeving en andere toelichtingen.

Verantwoordelijkheid van de directie

De directie van de stichting is verantwoordelijk voor het opmaken van de jaarrekening die het vermogen en het resultaat getrouw dient weer te geven, alsmede voor het opstellen van het jaarverslag beide in overeenstemming met de Richtlijn voor de Jaarverslaggeving Fondsenwervende Instellingen (RJ 650). De directie is tevens verantwoordelijk voor een zodanige interne beheersing als het noodzakelijk acht om het opmaken van de jaarrekening mogelijk te maken zonder afwijkingen van materieel belang als gevolg van fraude of fouten.

Verantwoordelijkheid van de accountant

Onze verantwoordelijkheid is het geven van een oordeel over de jaarrekening op basis van onze controle. Wij hebben onze controle verricht in overeenstemming met Nederlands recht, waaronder de Nederlandse controlestandaarden. Dit vereist dat wij voldoen aan de voor ons geldende ethische voorschriften en dat wij onze controle zodanig plannen en uitvoeren dat een redelijke mate van zekerheid wordt verkregen dat de jaarrekening geen afwijkingen van materieel belang bevat.

Een controle omvat het uitvoeren van werkzaamheden ter verkrijging van controle-informatie over de bedragen en de toelichtingen in de jaarrekening. De geselecteerde werkzaamheden zijn afhankelijk van de door de accountant toegepaste oordeelsvorming, met inbegrip van het inschatten van de risico's dat de jaarrekening een afwijking van materieel belang bevat als gevolg van fraude of fouten. Bij het maken van deze risico-inschattingen neemt de accountant de interne beheersing in aanmerking die relevant is voor het opmaken van de jaarrekening en voor het getrouwe beeld daarvan, gericht op het opzetten van controlewerkzaamheden die passend zijn in de omstandigheden. Deze risico-inschattingen hebben echter niet tot doel een oordeel tot uitdrukking te brengen over de effectiviteit van de interne beheersing van de stichting. Een controle omvat tevens het evalueren van de geschiktheid van

de gebruikte grondslagen voor financiële verslaggeving en van de redelijkheid van de door de directie van de stichting gemaakte schattingen, alsmede een evaluatie van het algehele beeld van de jaarrekening.

Wij zijn van mening dat de door ons verkregen controle-informatie voldoende en geschikt is om een onderbouwing voor ons oordeel te bieden.

Oordeel

Naar ons oordeel geeft de jaarrekening een getrouw beeld van de grootte en samenstelling van het vermogen van Stichting Koningin Wilhelmina Fonds voor de Nederlandse Kankerbestrijding per 31 december 2011 en van het resultaat over 2011 in overeenstemming met de Richtlijn voor de Jaarverslaggeving Fondsenwervende Instellingen (RJ 650).

Verklaring betreffende het jaarverslag

Wij vermelden dat ons geen tekortkomingen zijn gebleken naar aanleiding van het onderzoek of het jaarverslag, voor zover wij dat kunnen beoordelen, overeenkomstig de Richtlijn voor de Jaarverslaggeving Fondsenwervende Instellingen (RJ 650) is opgesteld. Tevens vermelden wij dat het jaarverslag, voor zover wij dat kunnen beoordelen, verenigbaar is met de jaarrekening.

Amstelveen, 5 april 2012
KPMG ACCOUNTANTS N.V.
S. Haringa RA



Marieke van Hal, succesvol behandeld voor borstkanker,
met haar zontjeTijl

Colofon

Dit jaarverslag is een uitgave van KWF Kankerbestrijding

April 2012 © KWF Kankerbestrijding

Opdracht	Corporate Communicatie en Strategie
Projectleider	Resi Lankester
Redactie	Rutger Huizenga
Redactie Financieel deel	Kirsti van Willigen
Beeldredactie	Jeroen Scheelings
Fotografie	Arjaan Hamel, Goffe Struiksma, Yani, Wim Vooijs, Sarah Wong, Robbert van Sluis, Jeroen Scheelings
Concept	Telldesign, Rotterdam
Vormgeving	Telldesign, Rotterdam
Drukwerkbegeleiding	Graphic, Leusden

Bestelnummer R43KWF



KWF Kankerbestrijding

Delflandlaan 17, 1062 EA Amsterdam
Postbus 77508, 1070 AM Amsterdam
t (020) 5700500
f (020) 6750302
info@kwfkankerbestrijding.nl

KWF Kanker Infolijn

0800 – 022 66 22 (gratis)
Informatie en advies voor kankerpatiënten en hun naasten

KWF Publieksservice

0900 – 202 0041 (€ 0,01 p/m)
Algemene informatie over KWF Kankerbestrijding en uw donatie

Lees het hele jaarverslag online op www.kwfkankerbestrijding.nl/jaarverslag

Kijk voor de Engelse versie van onze site op www.dutch-cancersociety.org



www.twitter.com/KWF_NL



www.facebook.com/kwfkankerbestrijding



www.linkedin.com/company/kwf-kankerbestrijding



www.youtube.com/kwfkankerbestrijding



iedereen verdient een morgen

