

60
jaar

KWF Kankerbestrijding

Jaarverslag 2009



Samen voorop in de strijd



KWF Kankerbestrijding

Jaarverslag 2009



Landelijke KWF-dag

Tijdens de landelijke KWF-dag op zaterdag 18 april 2009 werden onder andere twee jubilarissen gehuldigd die zich al sinds de oprichting inzetten voor KWF Kankerbestrijding, te weten mevrouw G.J. Bos, die hier door presentatrice Jacobine Geel wordt gehuldigd, en mevrouw W.M. Abrahams. Ook de heer F. Hagens zet zich al zestig jaar in voor KWF Kankerbestrijding.

60
jaar





Tv-uitzending levert 20.434 nieuwe donateurs op

Woensdag 22 april stond de televisieavond van de TROS in het teken van het programma '60 Jaar Samen tegen kanker', gepresenteerd door Ivo Niehe. Doelstelling was rond de 20.000 nieuwe donateurs te werven. Aan het einde van de avond stond de teller op 20.434. Op de foto: presentator Ivo Niehe in gesprek met Ria Brieffies, zangeres van de Dolly Dots. Drie maanden na de uitzending overleed zij aan de gevolgen van longkanker.

60
jaar



60
jaar

Uitreiking KWO-prijs

De uitreiking van de KWO-prijs (Koningin Wilhelmina Onderzoeks-prijs) op 24 november ging ter gelegenheid van het 60-jarig bestaan van KWF Kankerbestrijding gepaard met een ceremonie in de Ridderzaal. Hierbij aanwezig waren Hare Majesteit Koningin Beatrix, beschermvrouwe van KWF Kankerbestrijding, en minister van Onderwijs Plasterk. Zes topwetenschappers namen de onderzoeks-subsidies van twee miljoen euro in ontvangst.

Inhoudsopgave

Voorwoord	8
KWF Kankerbestrijding in het kort	10
Algemeen Verslag	14
Een journalistieke zoektocht (voorwoord)	15
Wat is in zestig jaar bereikt?	17
Het nut van onderzoek	20
Doen we het alleen of samen?	24
Hoe komt KWF Kankerbestrijding de crisis door?	28
Het nut van voorlichting	30
Waarom maakt KWF Kankerbestrijding kosten?	36
Wat kan ik doen voor KWF Kankerbestrijding?	40
Hoe komt KWF Kankerbestrijding aan geld?	42
Bestuurlijke Verantwoording	46
Bestuur, directie en organisatie	47
Adviesraden en commissies	54
Personeels- en organisatiebeleid	59
KWF Kankerbestrijding in 2010	64
Jaarrekening	68
Accountantsverklaring	97

Sabel als symbool

In dit jaarverslag staan portretten van de mensen van KWF Kankerbestrijding; onderzoekers, vrijwilligers, collectanten, donateurs, patiënten en medewerkers. In hun hand hebben zij een sabel. De sabel staat voor de strijd tegen kanker. In de campagnes in 2009 hebben we de sabel symbolisch gebruikt. In uitingen en bij evenementen hebben we de sabel gekoppeld aan positieve momenten in de strijd: bij kleine of grote overwinningen of successen, om mensen een hart onder de riem te steken en te eren. De sabel maakt vanaf de oprichting van KWF Kankerbestrijding onderdeel uit van het logo.

Voorwoord



Harm Bruins Slot
voorzitter KWF Kankerbestrijding

'Kanker raakt ons allemaal. Het veroorzaakt zoveel pijn en verdriet. Elke stap vooruit in de bestrijding maakt de wereld weer een beetje lichter.'

KWF Kankerbestrijding werd in 2009 zestig jaar. Zo'n verjaardag roept bij ons dubbele gevoelens op. Want kanker is een ellendige ziekte waar jaarlijks ruim 41 duizend mensen aan sterven – 41 duizend mensen teveel. Iedereen kent in zijn of haar omgeving wel iemand die kanker heeft of heeft gehad. Dat is de doffe kant van de medaille. Maar zestig jaar kankerbestrijding is ook zestig jaar onbaatzuchtige inzet van vele honderdduizenden vrijwilligers. Het is bijna niet te bevatten, maar in dit jubileumjaar konden we drie vrijwilligers huldigen die zestig jaar lang in de weer zijn geweest voor de KWF-collecte. De medaille glanst ook omdat met het ingezamelde geld grote vooruitgang in de strijd tegen kanker is geboekt. Toen KWF in 1949 werd opgericht was vijf jaar na de diagnose kanker nog slechts 25 procent van de mensen in leven. Nu is dat ruim 55 procent en dit percentage stijgt nog steeds. Geen reden voor feest, wel reden om op gepaste wijze bij het jubileum stil te staan. Onder het motto: er is veel bereikt, er is nog veel te doen. Vier hoogtepunten lichten we er hier even uit. Op 18 april kwamen in de RAI in Amsterdam honderden vrijwilligers bij elkaar voor de jubileumeditie van de Landelijke KWF-dag. Deze speciale dag, waar Els Borst de Muntendamprijs kreeg uitgereikt, vormde de aftrap voor het jubileumjaar. Vier dagen later nam Ivo Niehe in een lange televisieavond het stokje over. Met een indrukwekkend programma slaagde hij erin om 20.434 nieuwe donateurs te werven. Alleen aantal jaren wordt op verschillende plaatsen een SamenLoop voor Hoop georganiseerd, waarbij mensen in teamverband 24 uur lang lopen. Om geld in te zamelen voor KWF Kankerbestrijding, maar vooral ook om – met survivors – het leven te vieren en de mensen die aan kanker zijn overleden te herdenken. Dit jubileumjaar werden in het weekend van 6 en 7 juni op zeven plaatsen tegelijk SamenLopen gehouden. Totale opbrengst: ruim 500.000 euro. Eind november werd het jubileumjaar afgesloten met de uitreiking van de Koningin Wilhelmina Onderzoeksprijs. In de Ridderzaal in Den Haag reikte minister Plasterk in aanwezigheid van

Koningin Beatrix – beschermvrouwe van KWF Kankerbestrijding – de prijzen uit. Maar liefst zes topwetenschappers betraden het podium, vier prijswinnaars van vorig jaar en twee van dit jaar. Met de prijs van twee miljoen euro zetten zij zich de komende jaren in om de doelstelling van KWF Kankerbestrijding te realiseren: minder kanker, meer genezing en een betere kwaliteit van leven voor patiënten.

KWF Kankerbestrijding heeft dankzij vele betrokkenen een grote naamsbekendheid en goede reputatie, blijkt uit onderzoek. KWF Kankerbestrijding organiseert de grootste collecte van het land en boekt zichtbaar resultaten. En ondanks de economische tegenwind lukte het om 2009 goed af te sluiten: 95,7 miljoen euro inkomsten tegen 96,5 miljoen begroot.

Je zou er bijna van naast je schoenen gaan lopen. Dat doen we niet. Omdat het geen pas geeft, maar vooral ook omdat de dagelijkse werkelijkheid achter al die mooie resultaten niet verschilt van de meeste andere organisaties. Er wordt hard gewerkt, er wordt gewikt en gewogen, er worden keuzes gemaakt en er gaan ondanks alle successen ook dingen mis. Kankerbestrijding is taai werk, vallen, opstaan, opnieuw beginnen en vooral doorgaan. In dit jaarverslag geven we u inzicht in de resultaten van KWF Kankerbestrijding. Maar we willen u ook deelgenoot maken van de keuzes en dilemma's waar we dagelijks voor staan. In het eerste deel schetst Rutger Huizenga, oud-hoofdredacteur van Metro en sinds een klein jaar als teamleider Redactie werkzaam bij KWF Kankerbestrijding, het reilen en zeilen van de organisatie door de ogen van een relatieve buitenstaander.

We hopen dat u na lezing van dit jaarverslag een goed beeld hebt van KWF Kankerbestrijding, een organisatie die midden in de samenleving staat en zich samen met heel veel mensen inzet voor een doel dat iedereen aangaat.

Dr. Ton Hanselaar,
algemeen directeur KWF Kankerbestrijding

Mr. Harm Bruins Slot,
voorzitter KWF Kankerbestrijding



Ton Hanselaar
algemeen directeur KWF Kankerbestrijding

'KWF Kankerbestrijding wil mensen inspireren en motiveren om samen de strijd tegen kanker aan te gaan.'

KWF Kankerbestrijding in het kort

KWF Kankerbestrijding is opgericht in 1949. Koningin Beatrix is haar beschermvrouwe. We zijn een stichting en ontvangen geen overheidssubsidie. Al ons geld krijgen we via de jaarlijkse collecte, door bijdragen van donateurs en loterijspelers, uit acties en nalatenschappen. KWF Kankerbestrijding heeft het officiële CBF-Keur voor verantwoorde fondsenwerving.

KWF Kankerbestrijding gaat al ruim 60 jaar voorop in de strijd tegen kanker. Dat doen we niet alleen, maar samen met patiënten, artsen, wetenschappers, donateurs en heel veel vrijwilligers.

Missie

KWF Kankerbestrijding is de stuwende kracht achter kankerbestrijding in Nederland. Ons doel: minder kanker, meer genezing en een betere kwaliteit van leven.

Visie

We moeten én kunnen kanker terugdringen. Eén op de drie mensen krijgt kanker. Maar we boeken resultaat: het aantal mensen dat kanker overleeft is sinds 1949 meer dan verdubbeld. Wetenschappelijke kennis is onze hoop. Alleen zo kunnen we vooruitzichten voor patiënten structureel verbeteren en het risico op kanker beperken. Nieuwe kennis moet zo snel mogelijk ten goede komen aan iedereen. De kennis van vandaag over (het ontstaan van) kanker is de basis voor een betere preventie, opsporing en behandeling van morgen. We bundelen (inter)nationaal de krachten.

Zo halen we het beste uit de beschikbare middelen en bereiken we sneller betere resultaten. We kunnen het beleid van overheid niet bepalen, wel beïnvloeden. Dankzij de omvang, deskundigheid en samenstelling van onze achterban zijn we een krachtige partij. De Nederlandse bevolking is onze belangrijkste partner. Wie wil, kan bijdragen, als vrijwilliger of als professional. Wij bundelen alle individuele inspanningen in tijd en geld tot één kracht.

Strategie

Wetenschappelijk onderzoek

Om ons doel te bereiken investeren we fors in wetenschappelijk onderzoek. 80 procent van onze middelen besteden we hieraan. KWF Kankerbestrijding voert zelf geen kankeronderzoek uit, maar financiert onderzoek van onderzoeksinstellingen in Nederland. Dit betreft zowel fundamenteel als klinisch en preventief, toegepast onderzoek. We zetten speciaal in op het doorvertalen van de resultaten van wetenschappelijk onderzoek naar 'het bed van de patiënt' (translatie van onderzoek). Om de kwaliteit van het Nederlandse kankeronderzoek op hoog niveau te houden investeren we ook in de opleiding van kankeronderzoekers.

Preventie en Patiëntenondersteuning

Twintig procent van ons budget investeren we in preventie en patiëntenondersteuning.

- We stellen toegankelijke, actuele en onafhankelijke voorlichting over kanker ter beschikking aan het Nederlandse publiek.
- We informeren het publiek over de risico's op kanker en welke preventieve maatregelen iemand kan nemen om de kans op het krijgen van kanker te verminderen. We voeren campagnes en lobby-activiteiten uit om roken te verminderen en gezond leven te stimuleren.
- Patiënten bieden we toegankelijke informatie over kanker en het ziekte- en behandelproces, zodat zij zelf in staat zijn de beste keuzes te maken in hun strijd tegen kanker.



Daniel Peeper
bijzonder hoogleraar Functionele Oncogenomica

'KWF Kankerbestrijding is een noodzaak omdat slechts hoogwaardig wetenschappelijk onderzoek de lange weg naar oplossingen kan bekorten.'

- We ondersteunen organisaties van kankerpatiënten – dit zijn onmisbare bondgenoten.

Fondsenwerving

Voor deze activiteiten is geld nodig. Veel geld. Daarom werven we fondsen. Om onze doelen te realiseren, moeten onze jaarlijkse inkomsten groeien naar 90 miljoen euro netto in 2011. Dit doen we door:

- Onze huidige (ruim 800.000) donateurs en vrijwilligers te koesteren.
- Méér mensen te mobiliseren voor de strijd tegen kanker.
- De zichtbaarheid van KWF Kankerbestrijding te vergroten.

Werkwijze

KWF Kankerbestrijding werkt met een beleidsvisie. Deze fungeert als beleidsbepalend kader voor een periode van meerdere jaren. De huidige beleidsvisie is opgesteld voor de periode van 2007 t/m 2011. Omdat we steeds vaker merken dat er in hoog tempo nieuwe uitdagingen en vragen op ons pad komen waar we in de huidige beleidsvisie niet goed antwoord op weten, is besloten de ontwikkeling van een nieuwe beleidsvisie een jaar naar voren te halen. De nieuwe beleidsvisie zal eind 2010 klaar zijn, zodat we er vanaf 2011 mee kunnen gaan werken.

Met de beleidsvisie als kader maakt KWF Kankerbestrijding ieder jaar een jaarplan. Bij het opstellen van het jaarplan zijn belangrijke ijkpunten de tussentijdse evaluatie van de beleidsvisie ('waar staan we nu?'), de evaluatie van het vorige jaarplan ('wat hebben we afgelopen jaar gerealiseerd?'), op welke nieuwe ontwikkelingen moeten we inspringen en uiteraard de financiële kaders ('hoeveel geld is er beschikbaar?').

2009 in cijfers

120.000

vrijwilligers

1.650

afdelingen

800.000

donateurs

142

betaalde medewerkers (117 fte's)

95,7 miljoen euro

ingezameld

14,5 procent

kosten fondsenwerving

3,3 procent

kosten beheer en administratie

80,6 miljoen euro

besteed aan onderzoek en opleiding

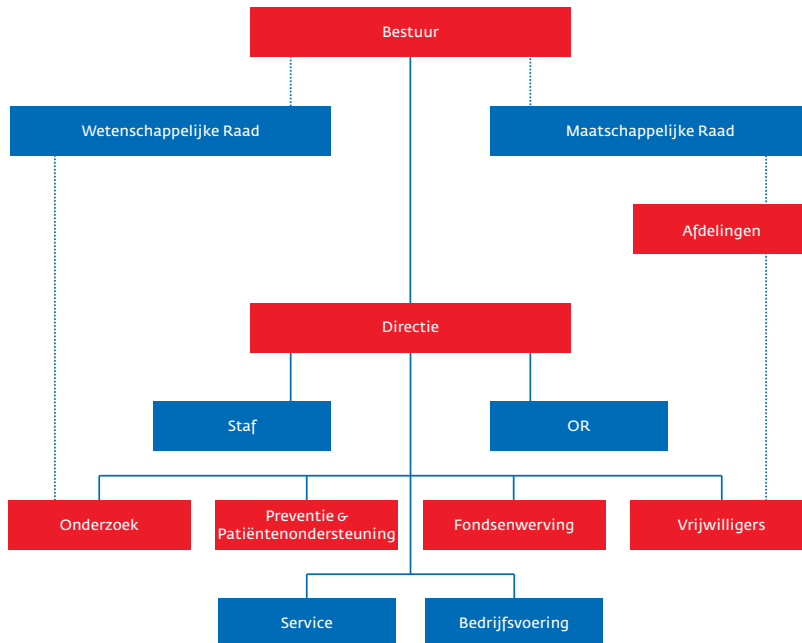
17,3 miljoen euro

besteed aan preventie en patiëntenondersteuning

Organisatie

KWF Kankerbestrijding heeft een onbezoldigd bestuur. De werkorganisatie wordt geleid door een directeur. De belangrijkste aandachtsgebieden van KWF Kankerbestrijding zijn belegd in programma's: Onderzoek, Preventie en Patiëntenondersteuning, Vrijwilligers en Fondsenwerving. In de programma's wordt het beleid gemaakt. De uitvoering van het beleid is gedelegeerd aan twee clusters: Bedrijfsvoering (o.a. financiën, administratie en beheer) en Service (o.a. campagnes, evenementen, redactie, publiekservice). Ter ondersteuning van de directeur en de gehele organisatie is er een stafafdeling (o.a. P&O, strategie, communicatie, internationaal).

KWF Kankerbestrijding kent drie belangrijke adviesorganen: de Wetenschappelijke Raad voor het Kankeronderzoek, de Adviescommissie Preventie en Patiëntenondersteuning en de Maatschappelijke Raad voor de Kankerbestrijding.



Hans Bonfrer
klinisch chemicus

**'KWF Kankerbestrijding?
Daar worden we beter van!'**

A photograph of a crowd of people gathered outdoors for a balloon launch event. The sky is filled with numerous red and white balloons of various sizes, some already floating high. In the foreground, a woman in a white winter coat and hat is holding a red balloon, looking down at it. To her left, a man in a dark jacket is holding a child who is also holding a red balloon. Other people in winter clothing are visible in the background, some looking up at the balloons. The ground is grassy. The overall atmosphere is festive and communal.

Algemeen verslag

Een journalistieke zoektocht

Ik kom bij een krant vandaan. Bij een krant is de doelgroep heilig en er gaat niets de deur uit zonder 'doelgroepcheck.' Een bericht moet aansluiten bij de leefwereld van de doelgroep. Doet het dat niet, dan past het domweg niet. Als organisatie kun je je doelgroep nog zo goed voor ogen hebben, maar je kunt nooit genoeg checken of wat je doet, echt aansluit bij de leefwereld van je klanten. Dus besloot ik de doelgroep zelf op te zoeken. Ik doopte het project gelijk maar 'Meet the readers'. De opzet was simpel: alle redacteuren stapten met zelfgemaakte enquêtes de trein in, de plek waar de krant verspreid werd. Het uiteindelijke doel: erachter komen of we wel de krant maakten die de lezers wilden. Dat bleek niet altijd het geval. Maar dat maakte niet uit, het gaf ons redacteuren de kans om uit te leggen waarom we bepaalde dingen wel en andere dingen niet deden. Andersom gaf het de lezer kans om prangende vragen te stellen en met ons in discussie te gaan. Juist die discussie maakte het voor mij tot een zeer geslaagde dag.

KWF Kankerbestrijding heeft ook een doelgroep. Sterker nog: KWF Kankerbestrijding heeft veel doelgroepen. Van donateur, vrijwilliger, patiënt, wetenschapper tot en met het algemeen publiek. Ook naar hen luisteren we. Daarom hebben we voor dit Jaarverslag 2009 bedacht antwoord te geven op vragen die bij het publiek kunnen leven. Natuurlijk zijn het vragen waarvan we weten dat die bij menigeen leven. Daarvoor heb ik binnen KWF Kankerbestrijding met bijna veertig mensen gesproken. Over successen, maar ook over uitdagingen. Mijn journalistieke zoektocht – de verhalen zijn in journalistieke vorm gegoten – is voor mij persoonlijk een prachtig project geweest. Ik heb gezien hoe gedreven KWF Kankerbestrijding is, hoe ambitieus, maar ook hoe ingewikkeld kankerbestrijding in elkaar zit.



Rutger Huijzen
hoofd redactie



Jolanda Dane
webredacteur KWF Kankerbestrijding

'KWF redt mensenlevens.'

We willen allemaal dat er morgen een medicijn wordt ontwikkeld tegen kanker. Meer hebben we niet nodig. Maar zo simpel is het helaas niet. Toch kom je met gedrevenheid een heel eind.

Rutger Huizenga

'Ik heb gezien hoe gedreven KWF Kankerbestrijding is, hoe ambitieus, maar ook hoe ingewikkeld kankerbestrijding in elkaar zit.'

Wat is in zestig jaar bereikt?

Stappen in de kankerbestrijding zijn haast per definitie stapjes. Een alomvattend medicijn is nog niet gevonden en zal niet gevonden worden. Daarvoor is kanker te ingewikkeld en te veelomvattend. Maar er wordt wel degelijk progressie geboekt, mede dankzij zestig jaar KWF Kankerbestrijding.

KWF-directeur Ton Hanselaar: 'Een belangrijk cijfer om 'succes' aan te tonen is de zogenaamde vijfjaarsoverleving. Hoeveel mensen zijn er vijf jaar nadat zij de diagnose kregen, nog in leven. In 1949, toen KWF Kankerbestrijding werd opgericht, was de vijfjaarsoverleving 25 procent. Nu is dit ruim 55 procent. Met andere woorden: 60 jaar geleden stierf 75 procent van de kankerpatiënten binnen vijf jaar, nu is dat 45 procent. Maar, dit zijn gemiddelde cijfers, die per kankersoort sterk verschillen. Het overlevingspercentage bij longkanker ligt met tien tot vijftien procent aanzienlijk lager dan dit gemiddelde. De cijfers voor borstkanker liggen hier met 85 procent fors boven.'



Ton Hanselaar
algemeen directeur

Beschadiging van genen

Indrukwekkende cijfers, maar waar komt die vooruitgang vandaan? Heel simpel, aldus Hanselaar. 'Door wetenschappelijk onderzoek. Daardoor is onze kennis over kanker de afgelopen zestig jaar sterk toegenomen. In de jaren vijftig was nog nauwelijks bekend wat kanker was. We wisten uiteraard wat een tumor was. Maar wat er mis was in een kankercel en waarom die cel zich misdroeg in ons lichaam, wisten we niet. Nu weten we dat veel vormen van kanker ontstaat door beschadiging van genen in onze cellen. En we kunnen steeds vaker verklaren waarom een kankercel zich anders gedraagt. Deze fundamentele kennis heeft eraan bijgedragen dat we kanker beter kunnen behandelen. Belangrijk is ook dat we in staat zijn kanker eerder op te sporen.'



let Sondaar
vrijwilligster/collectant

'Er kan nooit genoeg geld worden opgehaald voor kankerbestrijding.'

Want hoe eerder we de ziekte ontdekken, hoe groter de kans op een meer effectieve en vaak minder ingrijpende behandeling.' Wetenschappelijk onderzoek is de grootste pijler van KWF Kankerbestrijding – 80 procent van de inkomsten wordt er aan besteed. Hanselaar: 'KWF Kankerbestrijding heeft hiermee voor een goed onderzoeksklimaat gezorgd. Het kankeronderzoek in Nederland is vergeleken met andere landen van uitzonderlijk hoog niveau.'

Voorlichting en patiëntenondersteuning

Naast wetenschap zet KWF Kankerbestrijding ook in op voorlichting (preventie) en patiëntenondersteuning. Dit zijn gebieden waar volgens Hanselaar de laatste 60 jaar ook resultaten zijn geboekt. 'We hebben onder meer samen met de Hartstichting en het Astma Fonds de stichting STIVORO opgericht om roken te demotiveren. Bij de oprichting in 1974 rookte nog 70 procent van de mensen, nu is dat 28 procent. Samen met onze partners en door een sterke lobby hebben we dit weten te bereiken.' Op preventiegebied heeft KWF Kankerbestrijding zich sterk gemaakt voor landelijke bevolkingsonderzoeken naar borst- en baarmoederhalskanker met als doel door vroege ontdekking de kans op genezing te vergroten. Zo werd in 1976 het Baarmoederhalskankeronderzoek ingevoerd, waarbij alle vrouwen tussen dertig en zestig jaar iedere vijf jaar een uitnodiging krijgen om een uitstrijkje te maken. Daarmee zijn veranderingen aan de baarmoederhals zichtbaar voordat kanker ontstaat. Dankzij deze screening naar borst- en baarmoederhalskanker overlijden jaarlijks circa negenhonderd vrouwen minder aan kanker. De volgende stap is een bevolkingsonderzoek naar dikke darmkanker.

Ook op het gebied van patiëntenondersteuning ziet de wereld er anno 2010 anders uit, zegt Hanselaar. 'Ik heb in de jaren '70 gewerkt als co-assistent. In die tijd spraken zelfs de dokters niet over kanker. Het was een chronische



De strijd tegen roken

Een goed voorbeeld van wat KWF Kankerbestrijding heeft bereikt, is af te zien aan de rol die ze heeft gespeeld in het anti-rookbeleid. In 1961 probeerde KWF-directeur dr. Lenze Meinsma in Nederland de discussie over roken te starten. Meinsma is dan een roepende in de woestijn en rond deze tijd rookt nog 70 procent van de bevolking. Negen jaar later doet Meinsma een beroep op collega-artsen om een offensief te beginnen tegen roken en dat wordt wel opgepakt. In 1974 richten KWF Kankerbestrijding, het Astmafonds, de Nederlandse Hartstichting en het toenmalige Ministerie van VWS STIVORO (Stichting Volksgezondheid en Roken) op met als doel het tabaksgebruik in Nederland terug te dringen. STIVORO is nog steeds de meest toonaangevende organisatie als het gaat om informatie over (stoppen met) roken. Stoppen met roken, preventie van roken bij de jeugd en het voorkomen van meeroken zijn de belangrijkste pijlers. Mede door de inspanningen van STIVORO wordt in 2003 het verbod op tabaksreclame van kracht en vanaf 1 juli 2008 mag in de horeca niet meer worden gerookt. Het aantal rokers schommelt op dit moment rond de 28 procent.

ziekte die maar niet wilde genezen. Of het werd 'K' genoemd. De patiënt moest dat allemaal maar slikken, want die wist weinig tot niets.'

'Het kankeronderzoek in Nederland is vergeleken met andere landen van uitzonderlijk hoog niveau'

Lotgenotencontact

Deze situatie is mede door KWF Kankerbestrijding veranderd. Inmiddels bieden 25 kankerpatiëntenorganisaties lotgenotencontact en behartigen zij de belangen van patiënten.

KWF Kankerbestrijding subsidieert deze organisaties en hun koepel: de Nederlandse Federatie van Kankerpatiëntenorganisaties (NFK). Eén van de doelstellingen van deze organisaties is het bevorderen van individueel lotgenotencontact. De behoefte aan ervaringen delen is groot, zo ondervond ook Guusta van der Sluis (61) uit Sittard die drie jaar geleden werd geopereerd aan stembandkanker.

'Als ze je stem afpakken, raak je ook je persoonlijkheid kwijt', zegt ze in het door KWF Kankerbestrijding uitgegeven boek 'Wetenschap Werkt!'. De dag voor haar operatie kwam er een vrouw van de patiëntenvereniging voor Stembandlozen (NSvG) bij haar langs, een week na de operatie weer. Ze bracht het boekje 'De tweede stem' mee. Op dat moment was ik maar met één ding bezig: afscheid nemen. Aan haar zag ik dat er ook een toekomst kan zijn.' Omdat ze de eerste tijd niet zelf kon praten, belde haar man geregeld de NSvG met vragen. 'Je kunt er dag en nacht terecht. Het is ontzettend prettig als lotgenoten vertellen hoe je ermee kunt omgaan. Dat is toch anders dan een verpleegkundige die het zelf niet heeft ervaren.'



*Evelyne Houben
organisator SamenLoop voor Hoop/survivor*

'Zonder 60 jaar geld inzamelen voor onderzoek was ik er niet meer geweest. Dat is reden genoeg om me in te zetten voor de strijd tegen kanker.'



Het nut van onderzoek

De helft van de onderzoeksprojecten op het gebied van kanker wordt gefinancierd door KWF Kankerbestrijding. In totaal ging het in 2009 om circa 350 onderzoeksprojecten die zich uitstrekken van de vraag 'hoe darmkanker ontstaat' tot het vinden van een 'therapeutisch vaccin tegen baarmoederhalskanker'. De vraag of onderzoek werkt, is niet eenduidig te beantwoorden.

Wetenschappelijk onderzoek is vaak een lang traject. Kanker is een veelkoppig monster, waarvoor geen alles omvattend medicijn bestaat. Maar onmiskenbaar worden stappen gemaakt, zoals blijkt uit het dit jaar door KWF Kankerbestrijding uitgegeven boek 'Wetenschap Werkt!'. Daarin leggen negen toponderzoekers uit wat ze hebben bereikt met geld dat ze onder andere hebben gekregen van KWF Kankerbestrijding. 'De vraag welk onderzoek het meest en snelst bijdraagt aan kankerbestrijding is eigenlijk niet te beantwoorden', zegt Gijs Boerrigter, hoofd programma Onderzoek. 'Wetenschappelijk onderzoek is geen frisdrankautomaat waar je geld in gooit, op een knopje drukt en vervolgens het gewenste blikje krijgt. Wetenschappelijk onderzoek is proberen, soms falen, weer opnieuw beginnen en soms iets ontdekken dat ons verder helpt.' Eén ding is duidelijk: Om kanker beter te leren begrijpen en

doorgronden is veel fundamenteel onderzoek nodig. Onderzoek naar de biologische grondbeginselen en basismechanismen van kanker. Iets meer dan 25 procent van de onderzoeken die KWF Kankerbestrijding financiert, bevindt zich op dit fundamentele niveau. Dit is enorm belangrijk, maar de effecten voor de patiënt, zoals een nieuw medicijn of een nieuwe behandelingsmethode, zijn moeilijk voorspelbaar en vaak pas na veel jaren praktisch toepasbaar. En soms blijven resultaten in de lab liggen tot andere onderzoekers ze oppakken en er wel in slagen om ze te vertalen naar de praktijk.

Waarom is dat eigenlijk?

Jacqueline Kruse, onderzoeksmanager van Programma Onderzoek (POZ) en in die hoedanigheid bij KWF Kankerbestrijding verantwoordelijk voor het begeleiden van subsidieaanvragen van onderzoekers: 'Om vast te stellen of een eerste bevinding in het laboratorium tot een nieuwe behandeling kan leiden, is vervolgonderzoek nodig, eerst in het laboratorium en daarna in de kliniek. Dat is een traject dat jaren kan duren. Daarnaast kan het zijn dat iemand een prachtig uitgangspunt heeft ontdekt om een medicijn te ontwikkelen, en dan tegen allerlei obstakels aanloopt.

De onderzoeker weet geen financiering te krijgen voor een vervolgstudie. Soms is er geen belangstelling vanuit de industrie, weet de wetenschapper niet hoe hij die stap moet maken, loopt tegen complexe regelgeving op of vindt hij dat traject veel minder uitdagend dan het opzetten van een nieuwe onderzoekslijn. Die onderzoeker verdwijnt dan uit ons zicht.'

Wat heeft de patiënt eraan?

Ondertussen wachten patiënten en donateurs op tastbare resultaten, weet ook hoogleraar radiologie prof. dr. Jelle Barentsz: 'De mensen achter de deuren die geld doneren, zouden dit toch direct moeten terugkrijgen.' Barentsz ontving samen met zijn collega prof. dr. Arend Heerschap in 2009 een onderzoekssubsidie van 2 miljoen euro van KWF Kankerbestrijding, de Koningin Wilhelmina Onderzoeksprijs. Met deze KWO-prijs willen zij het nut van 'hun' MRI-robot bewijzen om tumoren in de prostaat goed in beeld te brengen. 'Met de huidige apparatuur worden soms tumoren gemist en daardoor minder goed behandeld dan zou kunnen.'

Onderzoekers die bij Barentsz promoveren, krijgen standaard de vraag voorgeschoteld: 'Leuk dat u dit heeft onderzocht, maar wat heeft de patiënt eraan?' Jelle Barentsz beschrijft zichzelf als de man van de praktijk. 'Onderzoek is voor mij nieuwe dingen ontwikkelen, die ik morgen kan gebruiken, niet over 25 jaar.' Zijn collega Heerschap is de analyticus, die kijkt of je het ook kunt wáármaken, of je het kunt valideren. Op het voorstel van Heerschap of ze 'het niet eens samen moesten proberen' schetsten ze hun onderzoeksvoorstel op een A4'tje voor de vooraanmelding van de Koningin Wilhelmina Onderzoeksprijs. Daarna volgde een uitgebreide aanvraag. Jelle Barentsz: 'Als onderzoeker ben je eigenlijk een groot deel van de tijd bezig om je in te schrijven en met het regelen van subsidies om verder onderzoek te doen. Maar met het bedrag van de KWO-prijs kun je zes jaar lang bezighouden met onderzoek. Je hebt de vrijheid om af te wijken



Prof. dr. Jelle Barentz
hoogleraar Radiologie



Barbara Hellendoorn
manager cluster Service KWF Kankerbestrijding

'Via KWF heeft jouw bijdrage het meeste effect in de strijd tegen kanker.'



J. Kruse
onderzoeksmanager
Programma Onderzoek

Minder aanvragen door nieuwe procedure

Onderzoekers konden vanaf 1 april 2008 voor het eerst op elk moment van het jaar een aanvraag voor projectfinanciering insturen. Dat moest de kwaliteit van de aanvragen ten goede komen, was de gedachte, en de piekdrukte verminderen. Maar de praktijk bleek anders. Tot verbazing van het Programma Onderzoek kwamen er nauwelijks aanvragen binnen. Een oproep aan onderzoekers leidde vervolgens tot meer dan honderd aanmeldingen binnen zes weken. 'We hebben gekeken waar dat aan ligt', vertelt dr. Jacqueline Kruse, onderzoeksmanager van Programma Onderzoek. 'Blijkbaar richten onderzoekers zich bij het indienen van subsidieaanvragen op deadlines. Om die reden communiceren we vanaf eind 2009 per jaar 4 data wanneer de aanvraag moet zijn ingediend. Om meer rekening te kunnen houden met de behoefte van het onderzoeksveld is een tevredenheidsonderzoek uitgevoerd. De resultaten daarvan zijn binnenkort bekend.'

van het voorstel als blijkt dat er een snellere weg is om resultaat te bereiken.'

De KWO-prijs is bedoeld om het hele traject van onderzoek naar patiënt te doorlopen, vertelt Kruse. Toponderzoekers zoals Barentsz en Heerschap moeten dat in zes, zeven jaar kunnen realiseren. Onderzoekers die hun ontdekking van het lab naar de kliniek willen vertalen, maken meer kans op de subsidie dan onderzoekers die willen uitzoeken hoe iets werkt. De subsidie is onafhankelijk van het onderwerp en we blijven afhankelijk van het aanbod en de kwaliteit van de inzendingen.'

Het is net Playstation

Barentsz en Heerschap hebben zes onderzoekers in dienst genomen die in de komende jaren gaan promoveren. 'Dan is het geld op,' legt Barentsz uit. Het resultaat lijkt binnen handbereik. 'Hier komen mannen die soms zes sessies bij een uroloog achter de rug hebben waarbij ze soms 45 keer geprikt zijn en nog werd de tumor niet gevonden. Onze MRI-robot stuurt een hol staaftje op afstand richting de tumor. Wij staan in de andere ruimte en zien op het scherm hoe het staaftje in het lichaam van de patiënt richting de tumor wordt gestuurd. Het is net Playstation. Met de MRI kunnen we zelfs de agressiviteit van de tumor beoordelen en bepalen of we kunnen

afwachten of meteen moeten behandelen.'

'We willen uiteraard weten of we ons geld goed besteden', vertelt Kruse, en dus moet van al het gefinancierde onderzoek – fundamenteel, klinisch en translationeel – duidelijk worden wat het heeft opgeleverd. Dat blijkt nog een lastige en behoorlijk tijdrovende klus die in de wandelgang bekend staat als 'het impactonderzoek.' Aanknopingspunt is het eindverslag dat onderzoekers binnen een jaar na het afronden van hun onderzoek moeten opstellen. Daar staat in tot hoeveel publicaties het onderzoek heeft geleid. In de wetenschappelijke wereld geldt: hoe meer publicaties in voraanstaande vakbladen, hoe succesvoller het onderzoek. Een onderzoek kán dus succesvol zijn zonder dat het ooit verbeteringen voor patiënten oplevert. Dit is reden om de criteria voor de eindrapporten aan te scherpen. Kruse: 'We vragen onderzoekers ook welk vervolgonderzoek of implementatietraject is gestart.' Afgelopen jaar hebben haar collega's de dossiers van de succesvol afgeronde klinische studies opnieuw doorgespit. Alle onderzoekers werd gevraagd naar de resultaten. Kruse: 'Als blijkt dat ze allemaal tegen dezelfde hobbel aanlopen, zullen we ook wat aan die hobbel moeten doen.'

Koningin Beatrix

De uitreiking van de KWO-prijs werd in het jubileumjaar 2009 voor het eerst groots aangepakt. Koningin Beatrix, beschermvrouwe van KWF Kankerbestrijding, was daarbij aanwezig. Minister van Onderwijs, Cultuur en Wetenschap Ronald Plasterk reikte de prijzen uit aan degenen die daarvoor in de jaren 2007 en 2008 waren geselecteerd. Barentsz kan er nog van genieten. De uitreiking veroorzaakte voor hem een enorme spin-off. Captains of industry toonden interesse in zijn werk. 'Binnen anderhalf jaar willen we in Nijmegen een prostaatsnelkliniek opzetten met een MRI-PET-apparaat. Als deze een succes blijkt, wil ik de diagnostiek via topcentra kunnen aanbieden in heel Nederland. Dat is een heel ander traject dan iets ontdekken. Dat betekent lobbyen, samenwerkingen en commitment verkrijgen van de top van het kankeronderzoek, zorgverzekeraars en de industrie.'

De weg van laboratorium naar de patiënt blijft lang. Kruse: 'We brengen de knelpunten in kaart en bekijken hoe we de onderzoekers kunnen helpen. We zijn heel hard met de beleidskant bezig. Dat moet ook, want het is in ons aller belang dat het geld zo effectief mogelijk wordt besteed.'

Hier ging het onderzoeksbudget heen

KWF Kankerbestrijding besteedde in 2009 80,6 miljoen euro aan onderzoek en opleiding. Waar werd dit bedrag aan besteed?

Twaalf onderzoekers ontvingen een persoonsgebonden subsidie van zes ton om binnen zes jaar een eigen onderzoekslijn op te zetten, 64 onderzoekers gaan vier jaar aan de slag met een subsidie van vijf ton en twaalf pas afgestudeerde of gepromoveerde wetenschappers ontvingen een subsidiebeurs (fellowship) waarmee ze (deels internationaal) onderzoekservaring opdoen op gebied van kanker. Verder financierde KWF Kankerbestrijding leerstoelen in academische centra.

Ook in 2009 selecteerde de Wetenschappelijke Raad van KWF Kankerbestrijding op basis van beoordelingsrapporten van (inter)nationale experts (referenten) twee (translationele) toponderzoeken. De Koningin Wilhelmina Onderzoeksprijzen, ter waarde van ieder twee miljoen euro, worden in het najaar van 2010 uitgereikt aan Prof. dr. Carl Figdor (UMC St Radboud) en prof. dr. Kees Melief (LUMC). Zij richten zich de komende zes jaar op onderzoek naar de mogelijkheden om het afweersysteem in te zetten als wapen tegen kanker.



Renske Steenbergen
onderzoeker/donateur

'Dankzij KWF Kankerbestrijding plukken de eerste patiënten met baarmoederhalsafwijkingen nu de vruchten van ons onderzoek.'



Doen we het alleen of samen?

Er was een tijd dat, wanneer je iets aan kankerbestrijding wilde geven, je automatisch aan KWF Kankerbestrijding gaf. Want KWF Kankerbestrijding was kanker. Alternatieven waren er domweg niet. Dat is veranderd.

Het is soms moeilijk de weg te vinden in de wirwar van kankerbestrijdinginitiatieven. Zo is er het roze armbandje van Pink Ribbon (of was dat nou van KWF Kankerbestrijding?) en het gele bandje van Lance Armstrong (zit die dan ook bij KWF Kankerbestrijding?), er is KIKA, het Wereld Kanker Onderzoeksfonds en talloze grote en kleine particuliere initiatieven, zoals Alpe d'HuZes. Kortom: het krachtenveld

rond kankerbestrijding is totaal veranderd en dat noopt ook KWF Kankerbestrijding tot een andere manier van denken. Onno Mulder, hoofd fondsenwerving: 'KWF Kankerbestrijding was vooral een wetenschappelijke georiënteerde organisatie zonder echte 'concurrenten'. Die monopoliepositie is weg en dat betekent dat we nieuwe wegen moeten zoeken om donateurs aan ons te binden.'

Samenwerken

Samenwerken met andere kankerbestrijdingorganisaties is daarbij het credo, aldus Mulder. 'Mensen willen geen

instellingen die elkaar gaan beconcurreren, dat is slecht voor de naam van de betreffende organisaties, maar ook slecht voor het uiteindelijke doel, de kankerbestrijding in Nederland.'

Zo bestonden al enkele jaren Pink Ribbon dat zich inzet tegen borstkanker en KWF Kankerbestrijding naast elkaar. Bij het publiek leverde dat verwarring op: 'Jullie strijden toch beide tegen kanker, dus waarom werken jullie niet samen?' Daar kwam nog eens bij dat beide organisaties het roze lintje – het symbool voor de strijd tegen borstkanker – tijdens de Borstkankermaand in oktober gebruikten. Pink Ribbon had de rechten op het symbool geclaimd, maar KWF Kankerbestrijding vond dat zij dit internationale symbool ook kon gebruiken. Terwijl de beide organisatie kibbelden over dit punt, leek de consument het spoor bijster te raken, want aan wie gaf zij nu geld als een roze armbandje werd gekocht?

Mulder. 'We hebben een punt kunnen zetten achter de kwestie. We zijn overeengekomen dat we beiden het lintje mogen gebruiken en dat we een gezamenlijk logo gebruiken. Dit is tijdens de Borstkankermaand in 2009 voor het eerst gedaan. Er is ook afgesproken dat het geld dat we werven door het gezamenlijke logo samen met Pink Ribbon besteden aan onderzoeksprojecten in de psychosociale zorg. De wetenschappelijke raden van KWF Kankerbestrijding en Pink Ribbon werken daarbij samen.'

'Een goede zaak', vindt ook Ton Hanselaar, algemeen directeur van KWF Kankerbestrijding. 'Pink Ribbon heeft bewezen een integere partij te zijn die een specifieke groep mensen aanspreekt. De strijd tegen kanker beperkt zich niet tot één organisatie.' De rol van KWF Kankerbestrijding moet in zijn ogen die van de stuwende kracht zijn. 'Wij moeten anderen helpen, faciliteren. Partijen bij elkaar brengen, met als enig doel de kankerbestrijding in Nederland op een nog hoger niveau te tillen. Want daar gaat het om, niet om KWF Kankerbestrijding.'



Onno Mulder
hoofd Fondsenwerving



Erik Klop
bestuurslid patiëntenvereniging Melanoom

'KWF Kankerbestrijding is belangrijk omdat het goede steun biedt aan de patiënt.'

Praten met KIKA

KWF Kankerbestrijding praat ook actief met KIKA (kinderen en kanker) over eventuele samenwerking. Tevens zijn de partnerships met twee universitaire medische centra (in Groningen en Maastricht) en met het NKI-AVL in Amsterdam voor gezamenlijke fondsenwerving geïntensiveerd. Het past allemaal in de omslag die KWF Kankerbestrijding maakt naar een organisatie die de verbindende factor wil zijn. In eerste instantie in Nederland, maar het buitenland krijgt steeds meer aandacht, onder andere in de persoon van Cora Honing. Zij is international relations officer van KWF Kankerbestrijding en heeft in die hoedanigheid veelvuldig internationale contacten. 'Internationale betrekkingen is een instrument, geen doel op zich. We willen vooral gaan samenwerken met partijen die bijdragen aan onze missie.'

Zoeken

In de praktijk is het nog zoeken. Want wat doet KWF Kankerbestrijding bijvoorbeeld met een onderzoeker uit Manchester die broedt op een medicijn tegen kanker maar bij Cancer Research UK (de Engelse equivalent van KWF Kankerbestrijding) geen subsidie krijgt ondanks dat zijn onderzoek van hoog niveau is? Honing: 'Die zullen wij niet financieel ondersteunen. We zijn een Nederlands fonds, werven met in Nederland geworven geld en besteden dat ook in Nederland. Natuurlijk werken de onderzoekers die wij financieren veelal in internationaal verband. En soms wordt intern wel eens een balletje opgeworpen: waarom zouden we geen geld stoppen in bijvoorbeeld een Zwitsers onderzoek, als blijkt dat daar op dat moment echt een stap vooruit in het kankeronderzoek gezet kan worden. De effecten daarvan komen dan ook ten goede aan de kankerbestrijding in Nederland. Dat is een interessante discussie waar we in de beleidsvisie aandacht aan willen besteden.'

Samenwerken in vogelvlucht

Algemeen

KWF Kankerbestrijding maakt onderdeel uit van het Nationaal Programma Kankerbestrijding. Andere partijen die hierin participeren zijn de Vereniging van Integrale Kankercentra (VIKC), het ministerie van VWS, de Nederlandse Federatie van Kankerpatiëntenorganisaties (NFK) en Zorgverzekeraars Nederland. Doel is meer samenhang te creëren in de kankerbestrijding.

Op gebied van Fondsenwerving

KWF Kankerbestrijding heeft een samenwerkingsverband met Pink Ribbon; met het roze lintje geworven gelden worden gezamenlijk besteed. Samen met het NKI-AVL, UMC Groningen en het Academisch ziekenhuis Maastricht werft KWF Kankerbestrijding op regionaal niveau fondsen. In het hele land vinden acties voor KWF Kankerbestrijding plaats, zo'n 350 per jaar. Grote acties zijn Alpe d'HuZes en Ride for the Roses.

Op gebied van preventie:

Samen met het Astma Fonds, de Nederlandse Hartstichting en het ministerie van Volksgezondheid, Welzijn en Sport vormt KWF Kankerbestrijding de Stichting Volksgezondheid en Roken (STIVORO). Deze partijen werken ook samen in het Nationaal Programma Tabaksontmoediging.

Op gebied van voorlichting:

Binnen het Platform Verstandig Zonnen werkt KWF Kankerbestrijding samen in de voorlichting over verstandig zonnen met het Algemene Nederlandse Brancheorganisatie van Schoonheidsverzorging (ANBOS), Nationaal Huidfonds Nederlandse Cosmetica Vereniging (NCV), Nederlandse Vereniging van Huidtherapeuten, Nederlandse Vereniging voor Dermatologie en Venereologie, Samenwerking Verantwoord Zonnen (SVZ) en STEZON (verzorgt de beroepsopleiding van zonneconsulent en zonneassistent)

Op gebied van patiëntenondersteuning:

KWF Kankerbestrijding financiert 25 organisaties van kankerpatiënten. Ook steunt KWF Kankerbestrijding de Nederlandse federatie van kankerpatiëntenorganisaties, NFK.

Op gebied van onderzoek:

- Er is intensieve samenwerking met het NKI-AVL en alle universitaire medische centra.
- KWF Kankerbestrijding is op verschillende fronten actief in de sectie Gezondheidsfondsen, onder andere op het terrein van preventie en onderzoek.
- KWF Kankerbestrijding is actief lid van International Cancer Research Partners (ICRP) waarin op internationaal niveau wetenschappelijk onderzoek wordt afgestemd.
- KWF Kankerbestrijding financiert onderzoeken in Suriname en Indonesië.

Internationale kankerbestrijding

Internationale samenwerking in de kankerbestrijding staat nog in de kinderschoenen. Maar er zijn lichtpuntjes. Zo is er een internationale database opgericht waar onderzoeken uit Canada, de Verenigde Staten, Engeland en nu ook Nederland zijn gekoppeld zodat doublures in onderzoek kunnen worden voorkomen en eventuele lacunes kunnen worden aangevuld. Honing: 'Deze database moet onderzoekers in staat stellen nog betere keuzes te maken en internationale samenwerking te versterken.'

Ook op het gebied van fondsenwerving wordt voorzichtig samenwerking gezocht. Zo bezocht Honing onlangs de 'Livestrong Summit' in Dublin om te praten met Livestrong van Lance Armstrong. Die gaat namelijk tijdens de Tour de France van 2010 ook fondsen werven in Nederland. 'Dat is voor de donateurs verwarrend, want wie is nou wie en wat gebeurt er met het geld. Dat soort vragen willen we voorkomen door duidelijke afspraken te maken of door gezamenlijk op te trekken.'

'De strijd tegen kanker beperkt zich niet tot één organisatie'

Honing hoopt dat in de toekomst nog meer barrières zullen worden beslecht. 'Kanker is een wereldwijd probleem en dat probleem wordt door demografische ontwikkelingen alleen maar groter. Alleen door meer samenwerking kunnen we successen boeken in de kankerbestrijding. Daar ben ik heilig van overtuigd.'



Cora Honing
internationaal
programmaleider



Asma Bakkour
medewerkster relatiebeheer KWF Kankerbestrijding

'Ik wil altijd mijn steentje bijdragen aan de strijd tegen kanker.'

Hoe komt KWF Kankerbestrijding de crisis door?

2009 was het jaar waarin de economische crisis in alle hevigheid losbarstte. Banken vielen om, bedrijven gingen failliet, werknemers stonden op straat. Maar aan KWF Kankerbestrijding trok de crisis wonderwel mild voorbij. Is dat een kwestie van goed beleid, geluk of een mix van beide?

Toegegeven, er is een geringe daling in inkomsten (-3,3 procent), maar van een echte teruggang is nauwelijks sprake. Hoe kan dat? Volgens Ruud Kamphuis, hoofd cluster bedrijfsvoering en in die hoedanigheid verantwoordelijk voor de financiën, in de eerste plaats door het tomeloze vertrouwen van de burger. 'Veel goede doelen zijn het jaar goed doorgekomen. Het blijkt toch dat, als mensen donateur zijn van een goed doel, ze daar in een economische recessie niet zomaar mee ophouden. Het krantenabonnement gaat er misschien uit, maar het goede doel niet. Mensen hebben dat blijkbaar toch in hun hart gesloten.'

Gelukkig maar, want ook KWF Kankerbestrijding was bezorgd toen de eerste donkere wolken zich aftekenden. We kregen signalen dat er grote financiële problemen waren, vooral in de VS. Toen de crisis in 2008 ook Nederland vol trof ging KWF Kankerbestrijding aan de slag en maakte risico-analyses met meerdere scenario's. Want je moet in zulke gevallen voorbereid zijn op het worst-case-scenario. Voor KWF Kankerbestrijding bleek het gevaar behalve in de te verwachte vermindering van inkomsten, ook in het toenmalige aandelenpakket te zitten. Ruud Kamphuis: 'in 2007 zaten we met een deel van onze beheerde gelden in AEX-trackers. Aangezien verwacht werd dat daar grote koersdaling op zou komen, werd in december 2007 besloten deze te verkopen.'



Dit bleek een schot in de roos, want in 2008 daalden de koersen dramatisch. Op dat moment besloot KWF Kankerbestrijding een klein deel van de te beheren gelden weer weg te zetten in AEX-trackers. Over 2008 boekte KWF uiteindelijk dankzij dividend, rente en koerswinst een beleggingsresultaat van 8,4 miljoen euro. Geld dat weer kon worden ingezet in de strijd tegen kanker.

Ondanks deze meevaller heeft KWF Kankerbestrijding het beleggingsbeleid aangepast. Kamphuis: 'We zitten nu voor 100 procent in obligatieleningen Nederlandse Staat en deposito's. Aandelen die meer risico met zich meebrengen, hebben we afgestoten.'

Alles wordt direct bestemd

Op de vraag waarom KWF Kankerbestrijding belegt met geld van gulle gevers, wil Kamphuis iets rechtzetten. 'We beleggen niet om het beleggen, maar we beheren slechts het geld waarvoor al een bestemming is bepaald.' De reden is simpel, aldus Kamphuis. 'KWF Kankerbestrijding heeft ervoor gekozen geen vermogen aan te houden om daar in de toekomst werk mee te financieren. Alles wat we binnenkrijgen, wordt direct bestemd. Maar dat geld beheren we tijdelijk aangezien onderzoeksprojecten die gemiddeld tussen de 400 en

500.000 euro kosten, minimaal vier jaar duren. Dat geld stoppen we in staatsobligaties en deposito's om op z'n minst de inflatie bij te blijven, niet om extra winsten te genereren. De deposito's worden, om risico's uit te sluiten, uitgezet bij vertrouwde Nederlandse banken.'

Nog niet voorbij

De crisis is nog niet voorbij. Zoals gezegd, zijn de inkomsten iets achtergebleven bij de verwachting. Zo daalden de opbrengsten uit de jaarlijkse collecte licht (-1,5 procent, uiteindelijk is 8,3 miljoen euro met de collecte ingezameld) en bleven de opbrengsten uit nalatenschappen achter ten opzichte van andere jaren. Ook hier verwacht Kamphuis weer een opleving. 'Maar we blijven oppassen. De risicoanalyses liggen nog steeds in de kast. Als we ze nodig hebben, kunnen we ze direct inzetten. Door onze omzetting naar staatsobligaties hebben we het 'beleggingsrisico' al wel geminimaliseerd. Op de kredietwaardigheid van Nederland mogen we toch immers vertrouwen.'



Ruud Kamphuis
hoofd Bedrijfsvoering

Beleggingsbeleid KWF Kankerbestrijding

Een groot deel van de tegoeden die KWF Kankerbestrijding beheert - circa 140 miljoen euro - is geld dat reeds is toegewezen aan onderzoeksprojecten. Dit geld is echter nog wel in beheer van KWF Kankerbestrijding en wordt in delen betaald aan de onderzoeksinstituten. Bij aanvang van het project wordt een eerste deel overgemaakt, in de daarop volgende jaren de rest. Dit betekent dat KWF Kankerbestrijding betrekkelijk grote sommen geld 'op de bank' heeft met een bestemming die nog niet zijn uitgegeven. Om dit geld wat extra rendement te laten opbrengen, zet KWF Kankerbestrijding het op de bank of wordt het geld belegd in Staatsobligaties. Dit extra rendement wordt weer geïnvesteerd in kankerbestrijding.



André Poort
voorzitter patiëntenvereniging CKP

'KWF Kankerbestrijding heeft een unieke positie in de wereld en is onmisbaar voor onderzoek.'



Het nut van voorlichting

Het begon eigenlijk bij publiciste en ex-kankerpatiënt Karin Spaik die op haar website voedingsbodem gaf aan de kritiek op de campagne '6x sterker tegen kanker'. Ze vond dat die kwetsend was voor kankerpatiënten.

In de campagne '6x sterker tegen kanker' wijst KWF Kankerbestrijding het publiek erop dat leefstijl van invloed is op de kans dat je kanker krijgt. Een lastige boodschap, zo bleek. Er ontstond discussie over hoe groot die invloed is. En sommige mensen voelden zich in de beklagdenbank gezet: 'Het is dus mijn eigen schuld dat ik kanker heb'.

Iris van deWegen uitte haar ongenoegen per mail. 'In onze familie is kanker een veel voorkomende ziekte, mijn tante ligt nu op haar sterfbed te wachten tot ze komt te overlijden. Ze heeft nooit gerookt, nooit een druppel alcohol gedronken, de zon altijd vermeden, goede voeding gehad, gelet op haar gewicht en automatisch ook veel gesport. Ik snap wel dat dit

in het algemeen geldt, maar realiseer je dat dit ook in veel gevallen totaal niet het geval is en zo kwetsend kan zijn.'

Meest spraakmakend

Bij KWF Kankerbestrijding is '6x sterker tegen kanker' de meest spraakmakende campagne van 2009. Op zich verrassend, want in 2007 werd de campagne al eerder gevoerd met dezelfde cijfers, maar met een ander motto (Geef om jezelf. Verklein de kans op kanker). 'Er is onrust ontstaan', zegt Femke Welles, Hoofd Preventie en Patiëntenondersteuning. 'De boodschap dat als je een gezonde leefstijl hebt, het risico op kanker kan verminderen, is overgekomen. Maar sommige mensen hebben dat als een dreiging ervaren, zo van: als je ongezond leeft en daar zelf niets aan doet, kun je kanker krijgen. Zo hebben we dat niet bedoeld, maar die boodschap is

–helaas – bij een aantal mensen zo wel geland. Natuurlijk geeft de opmerking dat je kanker kunt krijgen onrust. Het is een nare gedachte. En dan roepen we mensen ook nog op iets te doen om dat risico te verminderen, namelijk gezond leven. Misschien is het onvermijdelijk dat deze campagne kritiek krijgt, want dat gaat best ver. Aan de andere kant: als die onrust mensen aanzet om hun leefstijl positief aan te passen, is dat niet verkeerd. We willen de discussie niet uit de weg gaan.'

De '6x sterker tegen kanker'-campagne beoogt dat je door gezond leven (niet roken, gezond eten, voldoende bewegen, matig alcohol drinken, letten op een gezond gewicht en verstandig zonnen) het risico op kanker met 50 procent afneemt. Deze gegevens worden ook door andere kankerinstituten in Europa gebruikt en zijn wetenschappelijk onderbouwd, zegt Programmacoördinator Preventie Stefan Wigger. Maar in de media werden door sommige artsen en wetenschappers ook andere cijfers gecommuniceerd. Voor KWF Kankerbestrijding werd het duidelijk dat er geen consensus was over de wetenschappelijke onderbouwing van dit deel van de campagne. Ook was een aantal wetenschappers niet gelukkig met de zin dat iedereen zijn of haar risico op kanker kon verlagen.

Verbeteren

Wigger onderhoudt in zijn functie contact met de wetenschappelijke onderzoeksachterban en heeft in 2009 menige emailuitwisseling gehad met epidemiologen. 'Een aantal van hen vindt dat je misschien wel kan zeggen dat door gezond te leven inderdaad je kans op kanker vermindert, maar dat je niet kan zeggen: jouw specifieke kans neemt af met vijftig procent. Daarvoor zijn mensen te verschillend. De ene rookt wel, de andere niet en dat ene gegeven heeft al invloed op de percentages.'

Ook trachtte Wigger met de epidemiologen overeenstemming te bereiken over de wetenschappelijke onderbouwing



Stefan Wigger
programmacoördinator
Preventie



Joske Haver
voorzitter KWF Kankerbestrijding, afdeling Velsen

'Voor vrijwilligerswerk, zeker voor kankerbestrijding, ben je bij mij aan het goede adres want dit is pure noodzaak.'

van de campagne. 'Uit onderzoek weten we dat bijvoorbeeld roken alleen al 30 procent van de kankersterfte verklaart. Daar is onder onderzoekers consensus over. Het aandeel van voeding/beweging/overgewicht op het risico op kanker zou ook zo rond deze 30 procent kunnen liggen. Wetenschappers denken dat overgewicht zo'n 8 à 9 procent voor haar rekening neemt; alcohol ongeveer 4 à 6 procent en gebrek aan lichaamsbeweging 2 à 4 procent. Met alle percentages bij elkaar kom je veel hoger uit dan 50 procent. Dit is wel het cijfer dat wij en andere Europese kankerinstellingen een tijdlang communiceren en tot nu toe nooit kritiek opleverde. Maar de epidemiologen zeiden dat de verschillende factoren niet los van elkaar kunnen worden gezien, en elkaar ook onderling beïnvloeden. Daarom kan niet met zekerheid worden gesteld dat een gezonde leefstijl leidt tot een risicoreductie van 50 procent. Inmiddels is wel consensus bereikt: De wetenschappers schatten dat in Nederland jaarlijks zo'n 35 tot 50 procent van alle nieuwe gevallen van kanker zouden kunnen worden voorkomen als Nederlanders zich aan deze zes leefregels zouden houden.'

Radiospot

De kritiek betrof echter niet alleen de percentages. Ook de radiospot voor de campagne viel niet altijd goed. Campagne-coördinator Anke van 't Hooft: 'Sommige mensen vonden 'm te kort door de bocht. Zo maakten we de vergelijking met een fiets die je op slot zet zodat de kans dat deze gestolen wordt, kleiner wordt. We zeggen dat je bij kanker voorzorgsmaatregelen kunt nemen door te letten op je leefstijl. Dat ervoeren mensen als kwetsend, want het suggereerde volgens hen dat kanker je eigen schuld zou zijn.'

Hoe kan je een boodschap overbrengen die én wetenschappelijk verantwoord is én binnen vijftien seconden verteld kan worden én ook nog krachtig genoeg is? Het is het voortdurende spanningsveld tussen wetenschap en communicatie waar ook KWF Kankerbestrijding mee worstelt.

Femke Welles: 'Eind 2009 hebben we samen met Stichting



Campagnes en hun doelstelling

Doelstelling voorlichtingscampagnes 6x sterker tegen kanker:

'In 2011 is het aantal mensen dat weet dat een ongezonde leefstijl een belangrijke reden is voor het ontstaan van kanker met 15 procent toegenomen ten opzichte van 2005.'

'In 2011 is het aantal mensen dat meent zelf het risico op kanker te kunnen beïnvloeden door gezond leven met 3 procent toegenomen ten opzichte van 2005.'

Huidige status: op dit moment vindt evaluatie-onderzoek door Universiteit Maastricht plaats.

Doelstelling Tabaksontmoediging:

'In 2010 is het aantal rokers 20 procent.'

Huidige status: in 2009 stabiliseerde zich dat op 27/28 procent.

Doelstelling Verstandig zonnen:

'In 2011 beschermt 90 procent van de ouders hun kind tegen de zon door insmeren, een petje of kleding en het opzoeken van de schaduw tussen 12 en 15 uur.'

Huidige status: in 2009 was dit 87 procent.

Doelstelling Vroege ontdekking van kanker:

'In 2009 is er een stijging van vijf procent ten opzichte van 2007 van het aantal mensen dat de waarschuwingstekens kent die kunnen wijzen op kanker.'

'In 2009 is de ervaring van angst om naar de huisarts te gaan met klachten die zouden kunnen wijzen met 10 procent afgenomen ten opzichte van 2007.'

Resultaat: de campagne heeft een significant effect gehad op affectiviteit, attitude en intentie. Mensen die de campagne hebben gezien, ervaren minder barrières om naar de huisarts te gaan met een mogelijk waarschuwingsteken van kanker. Ook heeft het effect gehad op het tijdig gaan naar de huisarts in het geval van waarschuwingstekens.

Coryfeeën de anti-rookcampagne '28 minuten' ontwikkeld. De boodschap is duidelijk: iedere sigaret kost je achtentwintig minuten van je leven. Dat is een beeld dat mensen raakt. Bij 6x sterker hebben we ook gezocht naar een krachtige voorlichting die echter weer minder goed viel.'

'Uit onderzoek weten we dat roken alleen al dertig procent van de kankersterfte verklaart'

Nattevingerwerk

Het resultaat van voorlichting is dan ook niet maximaal te beïnvloeden. Je kunt doelstellingen formuleren, maar naar het eindresultaat kun je niet altijd systematisch toewerken. Er zijn vaak veel factoren die invloed hebben op je doelstellingen. Femke Welles geeft als voorbeeld roken. 'In onze beleidsvisie hebben we gezegd: in 2010 moet nog maximaal twintig procent van de Nederlanders roken, maar gaandeweg zijn we erachter gekomen dat dit helemaal niet haalbaar is. We zitten nu nog steeds op 27 à 28 procent. Dan blijkt dat wij wel wensen kunnen hebben, maar dat de buitenwereld ook mee moet werken. In het anti-rookveld is bijvoorbeeld de overheid een belangrijke speler. Nadat het roken in kleine horecazaken oogluikend weer werd toegestaan, is het percentage rokers gestegen van 27 naar 28 procent.'

De rol van internet

Eén ding is duidelijk: internet speelt in de nieuwe denkwijze een belangrijke rol. Informatie is tegenwoordig overal beschikbaar en mensen zijn op zoek naar gedegen onafhankelijke voorlichting, gebaseerd op wetenschappelijk onderzoek. Bovendien – en dat bleek wel uit de '6x sterker



Anke van 't Hooft
campagne coördinator



Fred van Leeuwen
onderzoeker NKI-AVL

'Met wetenschappelijk onderzoek kunnen we nieuwe zwakke plekken van kankercellen blootleggen, voor een betere behandeling.'

tegen kanker'-campagne – gebruikt de doelgroep internet steeds meer als uitlaatklep. Over alles wordt een mening gegeven, dus ook over KWF Kankerbestrijding. Daarom is KWF Kankerbestrijding in 2009 begonnen met het opstellen van een internetstrategie die enerzijds als doel heeft meer synergie tussen de verschillende internetuitingen te bewerkstelligen en anderzijds antwoord moet geven op de vraag hoe om te gaan met uitingen op fora en sociale netwerken. In 2009 is daar al mee geëxperimenteerd. Zo werd de campagne Verstandig zonnen bijgestaan op Twitter en Hyves, maar dat bleef toch nog voornamelijk te bestaan uit het sturen van informatie. Hoe de dialoog aan te gaan blijft nog een zoektocht, erkent ook Stefan Wigger. 'Toen Karin Spaik haar stuk publiceerde, zag je al snel veel reacties. Uiteindelijk hebben wij daar ook op gereageerd, maar dat duurde – eerlijk is eerlijk – best lang.'

'Zorgvuldigheid staat bij KWF Kankerbestrijding hoog in het vaandel'

Zorgvuldigheid

Zorgvuldigheid staat bij KWF Kankerbestrijding hoog in het vaandel, reageert Femke Welles. 'Onze informatie moet 100 procent volledig en correct zijn en we moeten met zoveel partijen rekening houden dat dit wel eens ten koste gaat van de snelheid.'

Toch is het een voortdurend aandachtspunt, ook voor Welles, die is begonnen om op internetgebied de samenwerking te zoeken met kankerpatiëntenorganisaties, om zo beter op de wensen van deze doelgroep te kunnen insprijnen.



Formuleren, evalueren doelstellingen

KWF Kankerbestrijding kiest een onderwerp voor voorlichting, op basis van wetenschappelijk onderzoek. Door middel van kwalitatief en/of kwantitatief onderzoek berekent KWF Kankerbestrijding het nut van een voorlichtingscampagne over dit onderwerp.

Vervolgens ontwikkelt KWF Kankerbestrijding een campagne, waarbij de Universiteit van Maastricht helpt met de wetenschappelijke onderbouwing. Voorafgaand aan de campagne wordt een nulmeting uitgevoerd. Na de campagne vindt een tweede meting plaats die inzicht geeft in eventuele veranderingen bij de doelgroep. De Universiteit van Maastricht voert de effectevaluatie uit.

Beter luisteren

Beter luisteren naar de doelgroep is ook één van de leerpunten die Stefan Wigger heeft overgehouden aan de discussie rond 6x sterker tegen kanker. 'De campagneboodschap gaan we in 2010 aanpassen. We gaan vooral een aantal boodschappen testen, enerzijds bij de gezonde groep mensen die we willen motiveren om gezond te leven en anderzijds bij een aantal kankerpatiënten, die we absoluut niet willen krenken. De boodschap dat een gezonde leefstijl de kans op kanker verlaagt, staat als een paal boven water. Maar het blijkt dat woorden als 'kans' en 'risico' voor veel mensen lastige begrippen zijn. Daar moeten we meer rekening mee houden. Je kunt zeggen: goede voorlichting roept nu eenmaal altijd reacties op. Dat is ten dele zo, maar we willen mensen in elk geval niet voor het hoofd stoten. Dan schieten we ons doel voorbij. En dat willen we niet, want KWF Kankerbestrijding moet er voor iedereen zijn, voor gezonde mensen, maar juist ook voor kankerpatiënten.'



*Femke Welles
hoofd Preventie
en Patiëntenondersteuning*



*Philippe Creijghton
bestuurslid KWF Kankerbestrijding*

'De afgelopen jaren laten zien dat het echt helpt om te investeren in onderzoek. Er is dus alle reden met volle kracht door te gaan met de activiteiten van KWF Kankerbestrijding.'



Waarom maakt KWF Kankerbestrijding kosten?

Wie is er tegen kankerbestrijding? Niemand. Wat dat betreft heeft KWF Kankerbestrijding het makkelijk. Het doel – minder kanker, meer genezing en een betere kwaliteit van leven – is onomstreden. Maar om dat doel te realiseren moeten kosten worden gemaakt. Voor medewerkers, huisvesting, campagnes en communicatiemiddelen. Hoeveel mag dat kosten? Of zoals het publiek het graag verwoordt: hoeveel blijft er aan de strijkstok hangen?

Eerst de feiten. In 2009 had KWF Kankerbestrijding ruim 95 miljoen euro aan inkomsten. In dat jaar werd 81 miljoen euro besteed aan onderzoek en 17 miljoen aan preventie en

patiëntenvoorlichting. Daarnaast zijn er 16 miljoen kosten. Deze vallen in twee delen uiteen. Ten eerste zijn er kosten voor administratie en beheer, waaronder huisvesting, salarissen, kantoorbenodigdheden, etc. Deze bedroegen 3,3 procent van de totale baten van 95 miljoen euro. Daarnaast zijn er de kosten fondsenwerving. Denk aan het maken en verzenden van mailings, de organisatie van de collecte en reclamespotjes. Deze kosten betroffen in 2009 14,5 procent. Dit wil zeggen dat het 14,5 procent kost om een euro te werven. Dit percentage was weliswaar hoger dan in 2008 (plus 2,5 procent), maar ver onder de CBF-norm van maximaal 25 procent kosten voor eigen fondsenwerving.

Uitvoerende campagnes

Barbara Hellendoorn is als hoofd cluster Service verantwoordelijk voor onder andere de uitvoerende kant van de campagnes; een grote kostenpost binnen KWF Kankerbestrijding. Ook was zij in 2009 projectleider van de uitreiking van de KWO-prijs. Een prestigieuze prijs die 24 november werd uitgereikt aan zes wetenschappers in het bijzijn van onder anderen Koningin Beatrix, Minister Plasterk en talloze hoogwaardigheidsbekleders uit de gezondheidszorg. Voor die dag – die ook een debat tussen wetenschappers en beleidsmakers inhield – werd een extern organisatiebureau ingeschakeld. Doelstelling was de prijsuitreiking, maar ook investeren in de toekomst, want de dag werd ook aangepakt om te discussiëren over de kankerzorg in de toekomst. Hellendoorn: 'Met die input gaan we onze nieuwe beleidsvisie opzetten. Op die manier investeren we dus op een efficiënte manier in het halen van kennis uit de markt.'



Barbara Hellendoorn
hoofd cluster Service

Investeren

Investeren in iets waar niet direct resultaten mee worden geboekt, is voor de buitenwereld misschien een no-go, maar voor KWF Kankerbestrijding is het een must. Zo kregen in



Erol Erdogan
webredacteur KWF Kankerbestrijding

'Bij ons begint en eindigt kanker.'

2009 twee kraamkamerprojecten, samenwerkingsverband tussen KWF Kankerbestrijding en drie onderzoeksinstituten en jongerenlabel Fight cancer extra geld. Zaak is dan wel dat ook die projecten op den duur geld in het laatje brengen. Hoofd bedrijfsvoering Ruud Kamphuis en verantwoordelijk voor de financiën van KWF Kankerbestrijding. 'Wij kijken altijd of een project enerzijds iets toevoegt aan ons doel en anderzijds ook levensvatbaar is. Maar soms moet je iets ook de tijd geven om te groeien. Wat dat betreft is KWF Kankerbestrijding net een bedrijf. Risico's horen er nu eenmaal bij.'

Promotie

Eén ding is zeker: om geld op te halen, heb je promotie nodig. Want met de boodschap 'geef ons alstublieft geld' red je het in de huidige competitieve charitatieve markt niet, aldus hoofd communicatie en strategie Stan Termeer. 'Naamsbekendheid en een goede reputatie zijn enorm belangrijk voor een goed doel. Daar moet je in investeren. Want een slechte naam kost je donateurs en vrijwilligers en heeft effect op de geloofwaardigheid van je organisatie.'

'Soms moet je iets de tijd geven om te groeien'

Bij KWF Kankerbestrijding werken in totaal 142 personeelsleden (117 fte's). Daar heeft de buitenwereld wel eens vragen over. Sterker: als hoofd P&O Ward Loggen uitlegt dat er zoveel mensen bij KWF Kankerbestrijding werken, is vaak de reactie: Is dat echt nodig? Loggen: 'Mijn reactie is dan: Om 95 miljoen euro inkomsten te krijgen, heb je een geoliede machine nodig. En minstens zo belangrijk: het geld dat je krijgt, moet zo effectief mogelijk besteed worden. Ik zou het pas onverantwoord vinden als je dat overlaat aan een klein bureau met te weinig middelen.'



M. van der Struis
penningmeester van KWF Kankerbestrijding

Kostenbeleid in vogelvlucht

KWF Kankerbestrijding hanteert bij de toewijzing van de kosten twee posten: eigen fondsenwerving en kosten beheer administratie. In die laatste zitten onder andere huisvesting en onderhoud. Alle kosten die gemaakt worden om de doelstelling van KWF te bevorderen, zoals de KWO-prijsuitreiking, vallen niet onder kosten, maar onder doelstelling omdat die kosten gemaakt worden voor een wetenschappelijk doeleinde. Ook salaris wordt verspreid over diverse kosten- en doelstellingsposten. Samenvattend kan worden gezegd dat van elke euro 0,83 cent rechtstreeks naar de strijd tegen kanker gaat.

Meer uitleggen

Toch blijft het personeelsbeleid van KWF Kankerbestrijding onveranderd streng. Loggen: 'Een leidinggevende moet hier echt knokken voor een extra medewerker.' Gevolg daarvan is dat werk uitbesteed moet worden. KWF Kankerbestrijding werkt voor allerlei zaken met externe bureaus en daar zitten extra kosten aan vast. De afweging: wanneer iets in huis doen en wanneer niet, is een moeilijke, aldus Loggen. 'Soms is het kostenefficiënter om iets uit te besteden dan om het zelf te doen. Denk aan drukwerk. Dat doen we uiteraard niet zelf. Ook het opmaken van brochures besteden we uit. Het redigeren en schrijven van die brochures doen we vaak zelf.'

Om een deel van de scepsis over de kosten weg te nemen, moet KWF Kankerbestrijding één ding beter doen, vindt communicatieman Termeer. 'Beter uitleggen wat we precies doen. Veel mensen weten maar zeer beperkt wat KWF Kankerbestrijding is. Een club die iets met kanker doet en onderzoek. Verder komen ze soms niet. Als je onze activiteiten en onze redenen daarachter meer toelicht, haal je een groot deel van de twijfel weg.'



Ward Loggen
hoofd PeO



Stan Termeer
hoofd Communicatie
en Strategie

Marie José Boot
receptioniste KWF Kankerbestrijding

'Het is zeer belangrijk dat mensen met kanker een goede kwaliteit van leven hebben. KWF Kankerbestrijding werkt daar aan.'



Wat kan ik doen voor KWF Kankerbestrijding?

'Onze vrijwilligers zijn de ruggengraat van de organisatie. Ze zorgen ieder jaar voor de grootste collecte van ons land en vormen de brug tussen wat we hier op het hoofdkantoor bedenken en wat de doelgroep van ons wil,' aldus Helmi Speijkers, sinds juni 2009 hoofd Vrijwilligers.

Hoe doe je dat: een brug slaan tussen een afdeling met vrijwilligers in Sneek en het landelijk bureau met betaalde krachten in Amsterdam? Tijdens de speciale vrijwilligersdag, in april, werden drie jubilarissen in het zonnetje gezet omdat zij al zestig jaar lang de jaarlijkse collecte in hun dorp of stad organiseren. Het was bepaald iets om te koesteren, maar wie zijn blik door de zaal liet gaan, zag dat deze voornamelijk gevuld was met mensen op leeftijd. Freek de Jonge, ook al 65, vermaakte de zaal met een meesterlijke conferènce over een verjaardagpartijtje uit zijn jeugd. Leuk, maar hoe ziet de KWF-vrijwilliger er anno 2015 of 2020 uit? Slaat de vergrijzing toe of weet KWF Kankerbestrijding ook nieuwe, jongere mensen aan zich te binden?

Dit is één van de centrale vragen in de beleidsvisie Vrijwilligers die in 2009 geschreven werd. Aan mensen die zich willen inzetten voor een organisatie als KWF Kankerbestrijding ontbreekt het niet, blijkt uit de notitie. Naast de 1.650 plaatselijke afdelingen, die door ongeveer 9.000 bestuurders

georganiseerd worden, de 120.000 collectanten die de eerste week van september op pad gaan, zijn er ook nog eens vele duizenden mensen die KWF Kankerbestrijding steunen door spontaan een actie op touw te zetten. In 2009 werden 350 van dergelijke acties gevoerd, met totaal een opbrengst van ruim 8 miljoen euro. De grootste acties zijn Alpe d'HuZes (6 miljoen euro) en Ride for the Roses (1 miljoen euro), beide fietsevenementen waarbij de deelnemers op de pedalen gaan staan om geld in te zamelen voor KWF Kankerbestrijding. Daarnaast worden er vele kleinere acties georganiseerd, van lokale wandelevenementen tot acties waarbij scholieren statiegeldflessen inzamelen.

Beperkte periode

'Het is een maatschappelijke trend dat mensen zich graag in hun eigen omgeving inzetten voor een goed doel,' zegt Helmi Speijkers. 'Bovendien willen veel vrijwilligers zich voor een beperkte periode inzetten. Ik doe nu een klus, en als die klaar is ga ik weer iets anders doen. Mensen verbinden zich minder snel langdurig aan een organisatie. Bij dergelijke ontwikkelingen in de samenleving moet KWF Kankerbestrijding aansluiten.' Het hoe en wat wordt in de beleidsvisie kort en bondig samengevat in: 'kankerbestrijden kun je om de hoek.'



Samen met promotoren en Maatschappelijke Raad voor de Kankerbestrijding

Het programma Vrijwilligers bestaat naast het hoofd en een beleidsmedewerker die op het bureau in Amsterdam werken, uit negen promotoren. Samen vormen deze de 'buitendienst'. Elke regio heeft een eigen promotor. Zij ondersteunen de afdelingsbesturen, contactpersonen en de andere vrijwilligers bij het organiseren van de collecte en bij acties en andere activiteiten zoals de SamenLoop voor Hoop. Sinds een paar jaar kent KWF Kankerbestrijding de Maatschappelijke Raad voor de Kankerbestrijding (MRK). Deze adviseert het bestuur mede op basis van wat er leeft bij de achterban. Voor de samenstelling van de raad en een verslag van de werkzaamheden (zie het hoofdstuk Bestuur, directie en organisatie).

Speijkers: 'Iedereen kan een bijdrage leveren aan de kankerbestrijding, ook de nieuwe Nederlander. Hetzij als donateur, hetzij in natura – door zijn of haar talenten dichtbij huis in te zetten. Door een braderie te organiseren, door te collecteren, door patiënten te bezoeken en ondersteunen, door voorlichting over kanker te geven op de school van je kinderen, door de discussie over de rookvrije horeca in de gemeente te voeren, etcetera.'

Allochtonen

Een aparte groep zijn de 'nieuwe Nederlanders': hoe kunnen we allochtonen betrekken? Binnen een groot deel van de allochtone gemeenschap rust nog een groot taboe op kanker. Voorlichting en vrijwilligerswerk zijn in de allochtone gemeenschap dan ook onlosmakelijk met elkaar verbonden. Voordat KWF Kankerbestrijding met allochtone vrijwilligers kan gaan werken, is het van belang dat het taboe op kanker meer doorbroken wordt. Het Programma Preventie en Patiëntenondersteuning start in 2010 een voorlichtingscampagne gericht op deze doelgroep.



Helmi Speijkers
hoofd Vrijwilligers

Jongeren

Nieuwe activiteiten trekken ook jongere mensen aan, is de gedachte. Wat daarbij erg helpt is dat jongeren in een vroeg stadium betrokken worden bij de strijd tegen kanker. Daarvoor is enkele jaren geleden het jongerenlabel Fight cancer opgericht. Oorspronkelijk met als doelstelling fondsen te werven voor kankerbestrijding. Maar jongeren zijn ook zeker te porren om tijd te investeren, door een actie op te zetten of hand-en-span-diensten te verlenen. Helmi Speijkers: 'In ons visiestuk krioelt het van de ideeën om meer mensen bij het werk van KWF Kankerbestrijding te betrekken. We gaan nu keuzes maken en dingen uitproberen. De komende jaren worden wat dat betreft cruciaal.'



Marianne Scharpfenecker
wetenschappelijk onderzoeker

'KWF Kankerbestrijding is belangrijk omdat kennis over de mechanismen van tumorgroei essentieel is om nieuwe behandelingen van kanker te ontwikkelen.'



Hoe komt KWF Kankerbestrijding aan geld?

KWF Kankerbestrijding is voor haar inkomsten volstrekt afhankelijk van giften van de Nederlandse bevolking. Nalatenschappen, donateurs, bijdragen uit het bedrijfsleven, acties derden, loterijen en niet te vergeten de jaarlijkse collecte zijn de belangrijkste bronnen van inkomsten.

Bij haar oprichting in 1949 kreeg het Koningin Wilhelmina-fonds een startkapitaal van 1 miljoen euro – het bedrag dat het Nederlandse volk had ingezameld als nationaal geschenk bij het gouden regeringsjubileum van Koningin Wilhelmina. Door het organiseren van een jaarlijkse collecte werd dit bedrag telkens aangevuld. In de loop van de jaren werden de inkomsten van KWF Kankerbestrijding aangevuld met andere fondsenwervende activiteiten, zoals lokale inzamelingsacties, sportevenementen, mailings en telefonische werving. Inmiddels werken er bij KWF Kankerbestrijding zes fondsenwerfers voor bedrijven, nalatenschappen, acties derden, grote gevers en samenwerkingen met academische centra. Daarnaast is marketing manager Lars Arnoldussen verantwoordelijk voor de particuliere donateursmarkt:

een steeds verder groeiend marktsegment. 'Een kleine 40 procent van onze totale fondsenwervende inkomsten, zo'n 33 miljoen euro, ontvangen we via ongeveer 800.000 donateurs', aldus Arnoldussen. Om deze groep zo groot te houden en structurele groei te creëren, zet Arnoldussen voor het werven van donateurs en loterijspelers voor de KWF Seizoensloterij diverse fondsenwervende middelen in: mailings, online acties, telemarketing, tv-programma, tv-commercial en straat- en huiswerving. Vooral straat- en huiswerving is belangrijk. Bij KWF Kankerbestrijding wordt dit uitbesteed aan externe bureaus zoals 'Streetwise', een toonaangevend bureau dat gewapend met een uitgekiend script de straat opgaat om nieuwe donateurs aan KWF Kankerbestrijding te binden. 'Je moet de mensen op de juiste manier aanspreken. Geen irritatie wekken, maar relevante informatie geven. Anders kun je ze kwijtraken, aldus Arnoldussen.'

Donateurswerving is dan ook veel experimenteren en goed mensen aanvoelen. Mailings moeten de juiste toon hebben en op het juiste moment bij de juiste persoon op de deurmat vallen om het beoogde resultaat te bereiken.

Blijkt het resultaat toch tegen te vallen, dan moet er snel bijgestuurd worden. Arnoldussen: 'We evalueren altijd de resultaten. Hebben we het naar de juiste groep gestuurd, hoe was de respons, welke reacties hebben we ontvangen, waarom hebben mensen niet gereageerd? Daaruit trekken we lessen.' Bovendien experimenteert KWF Kankerbestrijding ook in de keuze van het middel. Wanneer ga je langs de deur, wie benader je met een direct mail en wanneer kun je een tv-programma inzetten? De nieuwste wervingstrend is vooral online, zegt Arnoldussen. 'Via online netwerken zetten we banners en acties uit. Als aangesloten websites onze oproep plaatsen, krijgen ze een vergoeding voor elke donateur die zich bij ons meldt.' Ook zet KWF Kankerbestrijding steeds meer in op online communities. Arnoldussen: 'In 2009 hebben we een start gemaakt met het opzetten van een platform waar mensen in actie kunnen komen voor KWF Kankerbestrijding en een bijdrage kunnen leveren. Dat levert veel acties op om geld bij te dragen aan de kankerbestrijding. We willen deze acties graag ondersteunen en zo synergie creëren.'

Persoonlijk contact

Persoonlijk contact met donateurs blijft belangrijk, weet ook Ineke Locascio, fondsenwerver nalatenschappen. 'Onlangs belde een mevrouw op met de vraag of er iemand van KWF Kankerbestrijding op bezoek kon komen. Wij zijn haar enige erfgenaam en ze vond het prettig persoonlijk contact te hebben. Dan gaan we ook echt op huisbezoek.' Inkomsten uit nalatenschappen vormden in 2009 33 procent van alle eigen fondsenwerving, zo'n 31 miljoen euro. Het is vaak het resultaat van een lange relatie die met een donateur is opgebouwd, al blijft het elk jaar weer afwachten hoeveel mensen KWF Kankerbestrijding in hun testament opnemen en hoeveel testamenten er vrijkomen. In 2009 was er een daling te zien in inkomsten. Locascio: 'Dat overvalt ons dan ook.' We willen dan ook een pro-actief beleid, aldus Locascio. 'Zo zijn we een samenwerking gestart met het 'erfenisdossier',



*Ineke Locascio
fondsenwerver
nalatenschappen*



*Abdel Zaouia
applicatiebeheerder KWF Kankerbestrijding*

'KWF Kankerbestrijding heeft een belangrijk humanitair doel.'

om de stap naar de notaris zo laagdrempelig mogelijk te maken. Met het erfenisdossier kunnen mensen al nadenken over hun testament en kijken welke spullen ze aan wie geven. Die gegevens slaan ze op, zodat als ze echt naar de notaris gaan, ze daar niet meer over na hoeven te denken.'

Pro-actief

Pro-activiteit was in 2009 ook het speerpunt bij acties derden, bedrijven en 'grote gevers' van KWF Kankerbestrijding. Voor deze laatste groep is Denise Go-Feij fondsenwerver.

'Tot 1 januari 2009 hebben we een tamelijk reactief beleid gevoerd. Gaft iemand een substantieel bedrag aan ons, dan bedankten we die persoon, maar verder niet. Dat gaan we in 2010 veranderen. We gaan actief mensen benaderen om een donatie te geven; bestaande donateurs die ooit wat gegeven hebben, maar ook nieuwe. Dit jaar hebben we heel hard gewerkt om achtergronden te verzamelen over grote gevers. Dat soort zaken moeten zich gaan uitbetalen.' Toch roept dit ook dilemma's op, want steeds meer mensen willen ook zelf meebeslissen over hoe hun donatie besteed wordt. Denise Go-Feij: 'Mensen willen dan bijvoorbeeld een specifiek onderzoek steunen of een bepaald ziekenhuis. Daar moeten we nog mee leren omgaan. In principe is het criterium nu: het moet passen binnen onze beleidsvisie. Een apparaat in een ziekenhuis bekostigen we niet. Daar valt ook iets voor te

zeggen: apparatuur is namelijk een zaak van de overheid en ziekenhuizen, niet van KWF Kankerbestrijding. Het is een nieuwe trend: donateurs die zelf mee willen denken en beslissen over waaraan hun geld besteed wordt. Een goed voorbeeld is 'Alpe d'HuZes', een groep mensen die het jaarlijkse fietsevenement op de Alpe d'Huez organiseert en daarmee in 2009 6 miljoen euro ophaalde. Geld waarvoor samen met KWF Kankerbestrijding een passende doelbesteding werd gevonden.

Hoofd Fondsenwerving Onno Mulder vindt het een goede zaak dat donateurs betrokkenheid tonen bij de besteding van de middelen. 'Dat dwingt ons ook anders naar zaken te kijken. Je moet voortdurend zoeken naar nieuwe wegen. En je ziet steeds meer particulieren die zelf een actie opzetten. Zij krijgen van KWF Kankerbestrijding de volle steun. Mensen willen steeds meer zelf doen. Ze hebben een familielid verloren aan kanker of er zelf mee te maken mee gehad en willen aan dat gevoel uiting geven. Dat is een gegeven waar KWF Kankerbestrijding zich graag voor inzet.'

Maar waar zit het verzadigingspunt? Fondsenwerving kan toch ook gewoon heel irritant zijn. Zit je net te eten, word je gebeld met de vraag of u donateur wilt worden. Hoe gaat KWF Kankerbestrijding hiermee om? Marketing manager Arnoldussen: 'Klachten nemen we uiteraard zeer serieus. Mensen kunnen via onze website een klacht indienen, of ons, of een bureau dat voor ons werkt, bellen of een e-mail sturen. Alle klachten worden geregistreerd. De klachten bespreken



Tv-uitzending

KWF Kankerbestrijding heeft er dankzij de televisie-uitzending '60 jaar Samen tegen Kanker', gepresenteerd door Ivo Niehe, in april 2009 maar liefst 20.434 nieuwe donateurs bij gekregen. Deze TROS-uitzending was de grootste eenmalige particuliere donateursactie van 2009. Het programma liet bijzondere portretten zien van artsen, patiënten en bekende persoonlijkheden, die hun verhaal vertelden over hoe zij omgaan met kanker. Ook de emotionele getuigenissen van de vele Nederlanders over hun redenen om acties voor KWF Kankerbestrijding te organiseren waren ontroerend en hoopgevend tegelijk. Al deze verhalen samen laten zien dat de strijd tegen kanker onverminderd doorgaat.



Klachtenafhandeling

Bij KWF Kankerbestrijding is een volledig klachtenreglement ingesteld. De interne klachtenmanager zorgt dat de klacht bij de relevante inhoudsdeskundige terecht komt en op een goede en snelle manier wordt afgehandeld. De meest voorkomende klachten over fondsenwerving zijn: mensen willen één keer per jaar een mailing ontvangen in plaats van een aantal mailings, mensen vinden het verhaal in de mailing te intens, mensen denken bij straatwerving een eenmalige donatie te geven terwijl het om een doorlopende machtiging gaat.

Er zijn ook verrassende reacties te melden: bij de speciale Valentijns straatwervingsactie voor Fight cancer zijn leuke reacties binnengekomen van nieuwe donateurs die graag in contact willen komen met de betreffende straatwerver of straatwerfster voor een date.

we en we passen, indien nodig, onze werving aan. Uiteraard krijgt iedereen binnen tien werkdagen antwoord. Met de bureaus die voor ons bijvoorbeeld straatwerving of telemarketing doen, maken we strikte afspraken, over de toon, wijze van benadering, etcetera'.

In 2009 is het 'bel-me-niet-register' in werking getreden. Arnoldussen: 'We moeten nu mensen vooraf om toestemming vragen. Daar gaan we zeer secuur mee om.' Hetzelfde geldt voor mailings. Arnoldussen: 'Mensen kunnen een aantal mailings per jaar van KWF Kankerbestrijding ontvangen. Als ze klachten hebben over de toon of over de frequentie, kunnen ze dat melden en bijvoorbeeld aangeven dat zij geen prijs meer stellen op dergelijke communicatie.'



Denise Go-Feij
fondsenwerver



Jolanda Klijn
patiënt Stomavereniging

'Wetenschappelijk onderzoek is essentieel in de strijd tegen kanker en is daarmee belangrijk voor het voortbestaan van de mensheid.'

A photograph of a woman in a brown shawl and hat shaking hands with a man in a dark suit next to a dark Volvo car. The car has a yellow license plate with the text 'AA-95'. The scene is set in a courtyard with a large brick building in the background. The text 'Bestuurlijke Verantwoording' is overlaid in white at the bottom left.

Bestuurlijke Verantwoording

Bestuur, directie en organisatie

Verantwoordingsverklaring

KWF Kankerbestrijding onderschrijft de drie kernprincipes van goed bestuur, zoals deze zijn opgenomen in het CBF-Keur. In dit jaarverslag wordt verantwoording afgelegd over de wijze waarop KWF Kankerbestrijding:

- het toezicht houden en besturen heeft ingericht;
- de effectiviteit en doelmatigheid van de besteding van de middelen borgt;
- streeft naar een optimale relatie met belanghebbenden.

Effectiviteit en doelmatigheid

Leidend voor de activiteiten van KWF Kankerbestrijding is de Beleidsvisie 2007 – 2011. Hierin zijn de doelstellingen vastgelegd voor deze beleidsperiode. De doorvertaling van deze doelstellingen naar uitvoering gebeurt in de jaarplancyclus: op grond van evaluatie van de resultaten van het voorgaande jaar en de te realiseren doelstellingen uit de beleidsvisie wordt een jaarplan met bijbehorende begroting opgesteld. Dit wordt besproken en goedgekeurd door MT en bestuur.

In 2009 heeft KWF Kankerbestrijding wederom een scan gemaakt van waar wij na drie jaar staan op de weg naar realisering van de verschillende doelstellingen in de beleidsvisie. Hieruit kwamen twee belangrijke conclusies naar voren:

- 1) Hoewel er op onderdelen kleine afwijkingen zijn, is het algemene beeld dat wij heel goed op koers liggen om het merendeel van de gestelde doelen te realiseren.



Han Jalink
Interim manager KWF Kankerbestrijding

'Of het nu gaat om een luisterend oor, geld voor een project, verbetering van de zorg of ondersteuning en advies aan de patiënt, KWF helpt alles en iedereen verder te komen.'

2) De wereld om ons heen verandert snel. Door sociaal-maatschappelijke veranderingen, maar ook als gevolg van de economische crisis. Naar onze mening is daarom een herijking van onze beleidsvisie noodzakelijk.

Wij hebben daarom besloten de huidige beleidsperiode met een jaar in te korten tot eind 2010 en dit jaar te gebruiken voor het ontwikkelen van een nieuwe beleidsvisie voor de periode 2011-2014. Wij gaan dit doen in samenspraak met vele betrokkenen bij KWF Kankerbestrijding.

Binnen KWF Kankerbestrijding loopt het project SLIM (Samen Leren en Informeren door Meten). Dit is gericht op procesverbetering binnen de organisatie en het meten van de realisering van vastgestelde doelstellingen. Alle processen zijn inmiddels goed beschreven en KPI's (key performance indicators) vastgesteld, zodat wij nu onze aandacht vol kunnen gaan richten op daadwerkelijke procesverbetering.

Optimale relatie met belanghebbenden

De missie van KWF Kankerbestrijding luidt: KWF Kankerbestrijding is de stuwende kracht achter kankerbestrijding in Nederland. Ons doel: minder kanker, meer genezing en een betere kwaliteit van leven.

Dit betekent dat wij samenwerking zoeken met alle partijen die een gelijksoortige visie hebben op doel en doelbesteding. Daarnaast betekent het dat KWF Kankerbestrijding zich structureel laat bijstaan door adviesraden: voor het terrein van wetenschappelijk onderzoek is dit de Wetenschappelijke Raad. Voor de maatschappelijke verankering is dit de Maatschappelijke Raad van de Kankerbestrijding. In 2009 is voortgang gemaakt met de oprichting van een Adviescommissie Preventie en Patiëntenondersteuning. Naar verwachting zal deze in de loop van het eerste halfjaar van 2010 operationeel worden.

Bevoegdheden en taken van bestuur, directie en adviesorganen

KWF Kankerbestrijding is een stichting, met een bestuur, adviesorganen, directie, werknemers werkzaam in Programma's en Clusters, lokale afdelingen en vrijwilligers. In dit hoofdstuk wordt de wijze waarop het toezicht en de werkzaamheden georganiseerd zijn, beschreven.

De taken en bevoegdheden van bestuur en directie zijn statutair vastgelegd. In 2008 is een directiereglement vastgesteld, dat geheel aansluit bij model 3 van de Code Wijffels. In 2009 is de governance structuur nader uitgewerkt in een intern MT-reglement (Management Team) en een taken- en bevoegdhedenschema, waarin de besluitvorming binnen alle geledingen van de organisatie zorgvuldig is verankerd.

Het bestuur is belast met het besturen en met de algemene leiding van de stichting. Dit betekent onder meer dat het bestuur op afstand van directie en MT opereert en als taak heeft om de begroting met het bijbehorende jaarplan, het jaarverslag, inclusief de jaarrekening, en het meerjarig beleidsplan van de stichting vast te stellen.

Ook heeft het bestuur de verantwoordelijkheid voor de vaststelling van het beleggingsbeleid en voor het beheer van de door de Stichting belegde middelen. Het bestuur laat zich hierbij adviseren door de beleggingscommissie.

Het Bestuur heeft aan de Algemeen Directeur bestuurlijke taken en bevoegdheden gedelegeerd, waarbij het bestuur toezicht houdt op de uitvoering. Niet aan de Algemeen Directeur gedelegeerde bestuurlijke taken en bevoegdheden blijven voorbehouden aan het bestuur. De procuraties van directie- en MT-leden zijn vastgelegd in een procuratiereglement.

De dagelijkse leiding van de stichting berust bij de directie. De directie is onder meer belast met het opstellen van de begroting met het bijbehorende jaarplan, het jaarverslag,

daaronder begrepen de jaarrekening en het meerjarig beleidsplan, het leiding geven aan het bureau, het voeren van het personeelsbeleid, het zorgen voor externe communicatie, het optreden naar de Ondernemingsraad, het doen van uitgaven en het aangaan van contracten met derden.

De directie stelt jaarlijks binnen zes maanden na afloop van het boekjaar de jaarrekening op. Deze wordt ingericht overeenkomstig de Richtlijn Verslaggeving Fondsenwervende Instellingen.

Bestuur

Samenstelling bestuur per 31 december 2009

Voorzitter

Mr. H.J.E. (Harm) Bruins Slot, voorzitter sinds 2008.
Nevenfuncties: voorzitter RvC's Heeren Loo, lid RvT Koninklijke Kentalis, voorzitter Gelre ziekenhuizen, voorzitter erfgoedvereniging Bond Heemschut, voorzitter RvT Muiderslot, lid Vereniging Aegon -voorzitter RvC Rabobank Apeldoorn e.o., lid visitatiecollege publiek verantwoord, voorzitter stuurgroep gemeentelijke herindeling ZW Friesland.

Vice-voorzitter

Mw. prof. dr. E.G.E. (Liesbeth) de Vries, vice-voorzitter sinds 2003.
Vakgebied: wetenschappelijk onderzoek
Functie: hoogleraar en hoofd afdeling Medische Oncologie, UMC Groningen.
Nevenfuncties: lid Gezondheidsraad, lid Koninklijke Nederlandse Akademie van Wetenschappen (KNAW), voorzitter Raad voor de Medische Wetenschappen, Koninklijke Nederlandse Akademie van Wetenschappen (KNAW) / Fellow van de European Academy of Cancer Sciences, lid internationale selectie commissie van translationale/klinische oncologie projecten. Fondation contre le



Fahima Qazizada
medewerkster relatiebeheer KWF Kankerbestrijding

'Ik wil meehelpen aan een oplossing om deze ziekte te bestrijden.'

cancer, België, lid nominatie commissie van de ESMO (European Society of Medical Oncology), voorzitter van de commissie voor de nieuwe RECIST 2.0 versie namens de EORTC, Lid selectiecommissie voor de Josephine Nefkens Prijs voor kankeronderzoek, de Vera Bonta Prijs voor wetenschappelijk onderzoek op het gebied van longkanker en de Dr. A.H. Heineken Prijs op het gebied van de Geneeskunde.

Secretaris

Mr. Ph.N.M. (Philippe) Creijghton, secretaris sinds 2004.

Vakgebied: juridische zaken.

Functie: advocaat bij Houthoff Buruma, Amsterdam.

Nevenfuncties: Arbitrator Nederlands Arbitrage Instituut, lid Beroepscommissie Stichting Aids Fonds, lid Raad van Advies Club IDFA.

Penningmeester

M. (Rinus) van der Struis RA, penningmeester sinds 2002.

Vakgebied: financiën.

Functie: Directeur Rabobank Nederland, Utrecht.

Algemeen lid

A.W. (Adriaan) Grandia, lid sinds 2008.

Vakgebied: adviseur Marketing.

Nevenfuncties: Honorair consul van Malta, bestuurslid Keuken van 1870, projectcoördinator, adviseur Hospitality Support Group, commissaris Hotel de Echoput, bestuurslid VVV ATCB pensioen fonds, directeur AWG Hospitality Consultants, bestuurslid Nederlandse Consuls Association, Nelson Mandela Kinderfonds.

Procedure (her)benoeming bestuursleden

Het bestuur van de stichting bestaat vanaf 31 mei 2007 uit tenminste vijf en ten hoogste zeven leden. De bestuursleden worden benoemd op persoonlijke en bestuurlijke kwaliteit

op basis van een vooraf opgestelde profielschets, waarin de noodzakelijke kwaliteit voor de komende bestuursperiode beschreven staan.

Sinds 2007 worden bestuursleden benoemd door het bestuur. Hierbij geldt dat, naast de voorzitter, de secretaris en de penningmeester één of twee bestuursleden worden benoemd uit een voordracht van de maatschappelijke raad en één of twee bestuursleden afkomstig zijn uit de wetenschap. Over deze laatste(n) wordt overleg gepleegd met de Wetenschappelijke Raad.

Bestuursleden worden benoemd voor ten hoogste vier jaar en treden af volgens een door het bestuur vastgesteld rooster. Een aftredend bestuurslid is eenmaal herbenoembaar voor een periode van ten hoogste vier jaar.

Bestuursverslag 2009

In 2009 vergaderde het bestuur zeven keer. Belangrijke onderwerpen waren het vaststellen van het jaarplan, de begroting, de jaarrekeningen het jaarverslag. Daarnaast is verschillende malen gesproken over de geplande activiteiten in het kader van het 60-jarig jubileum en over het versterken van de organisatie in lijn met de toename van de activiteiten. Bestuursleden nemen regelmatig deel aan activiteiten van KWF Kankerbestrijding. Zo waren alle bestuursleden betrokken bij de Landelijke KWF-dag die plaatsvond op 18 april 2009 in de RAI te Amsterdam. Tijdens deze KWF-dag worden bestuurders van afdelingen, de contactpersonen en andere vrijwilligers uitgenodigd voor een bijeenkomst met het bestuur en de directie. Hierbij leggen bestuur en directie verantwoording af over het in het voorafgaande jaar gevoerde beleid. Daarnaast worden de genodigden geïnformeerd over de begroting en beleidsvoornemens voor het komende jaar, met name op het punt van de fondsenwerving. Alle bestuursleden waren ook aanwezig bij de uitreiking van de KWO-prijzen in het kader van de viering van het 60-jarig jubileum op 24 november 2009 in de Ridderzaal

in Den Haag. Ook overleggen bestuursleden regelmatig met het MT, Ondernemingsraad en adviesraden. Daarnaast zijn zij met enige regelmaat aanwezig bij cheque overhandigingen en (fondsenwervende) evenementen.

Onkostenvergoeding bestuur

Het bestuur van KWF Kankerbestrijding vervult zijn taken op vrijwillige basis. De onkosten voor het bestuur in 2009 bedroegen 1.246 euro uitgegeven aan reis- en verblijfkosten. Hiervoor was 6.000 euro gebudgetteerd.

Jaarlijkse audit

Opdracht tot controle op de jaarrekening is door het Bestuur verstrekt aan KPMG Accountants N.V. te Amstelveen.

De controle vond plaats onder verantwoordelijkheid van Sietze Haringa RA, partner bij KPMG. De werkzaamheden van KPMG waren gericht op:

- het onderzoeken en beoordelen van de opzet van de interne (administratieve) organisatie van de Stichting, met bijzondere aandacht voor de interne beheersingsmaatregelen;
- het toetsen van de werking van de interne beheersingsmaatregelen;
- het verrichten van controles op de (financiële) administratie en de jaarrekening;
- het toetsen en beoordelen van de toepassing van relevante (wettelijke) voorschriften.

Op basis van de genoemde werkzaamheden heeft de accountant zich een oordeel gevormd over de getrouwheid van de jaarrekening en daarbij een goedkeurende verklaring verstrekt.



Mattijs Vinkesteyn
medewerker Fondsenwerving KWF Kankerbestrijding

'Kanker is veel te erg om niets aan te doen.'

Bevindingen en aanbevelingen naar aanleiding van de controles zijn vastgelegd in een brief (managementletter) aan de directie en de penningmeester en met deze besproken. Daarnaast heeft de accountant de bespreking van de jaarrekening door het bestuur bijgewoond, waarbij ook verslag is gedaan van de bevindingen.

Directie

De directie van KWF Kankerbestrijding was in 2009 in handen van de algemeen directeur, dr. A.G.J.M. (Ton) Hanselaar. De dagelijkse leiding van KWF Kankerbestrijding berust bij de directie en deze legt verantwoording af aan het bestuur.

Het bruto jaarsalaris van de algemeen directeur bedroeg in 2009 149.999 euro (salaris inclusief vakantiegeld). De totale kosten inclusief pensioen en sociale lasten waren 177.016 euro voor een voltijd aanstelling. Het salaris van de algemeen directeur wordt vastgesteld door het bestuur van de stichting en is gebaseerd op het salarisniveau van een hoogleraar medische wetenschappen. Dit valt binnen de richtlijnen van de Vereniging Fondsenwervende Instellingen (VFI).

De algemeen directeur had in 2009 de volgende (onbezoldigde) nevenfuncties: lid Wereld Gezondheids Organisatie (WHO) Cancer Technical Group - national prevention and control programs, lid General Assembly en Board of Directors EORTC Charitable Trust, lid Editorial Board UICC Global News Alert, Lid American College of Physician Executives (ACPE), lid Bestuur Stichting Loterijacties Volksgezondheid, voorzitter Raad van Toezicht Samenwerkende Non-profit Loterijen, vice-voorzitter sectiebestuur van de Sectie Gezondheidsfondsen van de VFI, lid stuurgroep Nationaal Plan Kankerbestrijding (NPK), voorzitter en bestuurslid diverse stichtingen gelieerd aan KWF Kankerbestrijding.

Management Team

De algemeen directeur laat zich bijstaan door een team van de hoofden van de eenheden waarin hij het Bureau heeft georganiseerd, het Management Team. Het Management Team (MT) bestond in 2009 uit de algemeen directeur (voorzitter), hoofd Programma Onderzoek, hoofd Programma Fondsenwerving, hoofd Programma Preventie en Patiëntenondersteuning, hoofd Programma Vrijwilligers, hoofd Cluster Bedrijfsvoering, hoofd Cluster Service en twee adviserende leden, het hoofd Personeelszaken en het hoofd Strategie en Communicatie. Het MT vergadert minimaal twee keer per maand. Individuele MT-leden nemen minimaal eenmaal per jaar, maar veelal vaker, deel aan de vergaderingen van het bestuur.

Hoofd Programma Onderzoek: dr. Gijs Boerrigter.
Nevenfuncties: voorzitter commissie wetenschappelijk onderzoek van de Sectie Gezondheidsfondsen, VFI, bestuurslid Nico Binnendijk Fonds.

Hoofd Programma Fondsenwerving: mr. Onno Mulder.
Nevenfunctie: bestuurslid Stichting Esther Dina Polak van Vollenhoven.

Hoofd Programma Preventie en Patiëntenondersteuning: tot 15-08-'09 Gijs Boerrigter (a.i.) en Stan Termeer (a.i.). Na 15-08-'09 Drs. Femke Welles.

Hoofd Programma Vrijwilligers: tot 01-06-'09 Floris van Overveld, na 01-06-'09 Helmi Speijkers.

Hoofd cluster Bedrijfsvoering: Ruud Kamphuis.
Nevenfuncties: bestuurslid Stichting Ride for the Roses; bestuurslid Stichting Henri Jordaan Fonds; bestuurslid Stichting Theodora Boasson; bestuurslid Stichting Nico Binnendijk Fonds; voorzitter Commissie Bedrijfsvoering & Financiën VFI, VFI lid Commissie Verslaggeving CBF; incidentele advisering goede doelenorganisaties op financieel/administratief gebied.

Hoofd cluster Service: Barbara Hellendoorn.

Hoofd Personeelszaken: Ward Loggen.

Hoofd Strategie & Communicatie: drs. Stan Termeer.

Klachtenregeling KWF Kankerbestrijding

KWF Kankerbestrijding streeft ernaar om de vragen van onze relaties snel, adequaat en volledig te beantwoorden in een one-stop-service. Het in 2007 geïmplementeerde postregistratiesysteem, waarin een snelle en adequate afhandeling van klachten bewerkstelligd werd, is verder geoptimaliseerd en uitgebreid. In 2009 is de focus vooral geweest op de technische inrichting van het klachtenafhandelingsproces.

Klachten worden geregistreerd en aan een klachtcode gekoppeld. Ontvangen klachten worden direct door KWF Kankerbestrijding in behandeling genomen. De vervolgacties zijn afhankelijk van de inhoud van de klacht. Doorlooptijd van de afhandeling en het aantal binnengekomen klachten is inzichtelijk. De termijn waarbinnen KWF Kankerbestrijding haar reactie heeft bepaald en aan de klager heeft gecommuniceerd, bedraagt maximaal tien werkdagen.

In 2009 zijn 1212 klachten geregistreerd, terwijl er miljoenen contacten zijn geweest met onder andere (potentiele) donateurs. Een klachtenpercentage dus van nog geen 0,03%, maar iedere klacht verdient en krijgt de nodige aandacht en is een kans om contact te hebben met onze achterban en te vernemen wat KWF Kankerbestrijding beter kan doen.

Momenteel wordt hard gewerkt aan het toetsen van de kwaliteit van de afgehandelde klacht. Tevens onderzoekt SLIM het proces en de aanleiding van de top drie van klachten.

SLIM geeft een advies met verbeteractiviteiten en dit wordt vervolgens in gang gezet.



Dorien de Wit

PeO adviseur KWF Kankerbestrijding

'KWF Kankerbestrijding is belangrijk omdat ik geloof in wetenschap.'

Top 3 klachten

Mensen dienen een klacht in bij KWF Kankerbestrijding. De klacht krijgt een klachtcode en wordt vervolgens geregistreerd. De klacht wordt altijd geregistreerd ook als deze onterecht is. De Top 3 van klachten is:

1. Oneens met fondsenwervende methode (bijvoorbeeld: opdringerige manieren van fondsenwerven via de telefoon of aan de deur).
2. Geen reactie op eerdere vraag.
3. Financiën (bijvoorbeeld: ik heb aangegeven dat ik eenmalig wil doneren en nu wordt toch structureel geld afgeschreven).

In 2010 willen wij nog een stap verder gaan door onze publieksservice zo te organiseren, dat er voor onze contacten met het grote publiek één 'loket' is waar iedereen terecht kan met vragen, suggesties én klachten over KWF Kankerbestrijding.

Klanttevredenheid

Ook naar de tevredenheid van andere klanten van KWF Kankerbestrijding wordt onderzoek gedaan. In 2009 werd een aantal focusgroepen onder vrijwilligers gehouden. Daarnaast werd onderzoek uitgevoerd onder de onderzoeksachterban en onder lezers van het tijdschrift Kracht, dat wordt uitgegeven door KWF Kankerbestrijding. De resultaten van beide onderzoeken verschijnen begin 2010.

Adviesraden en commissies

Wetenschappelijke Raad van KWF Kankerbestrijding (WR)

De Wetenschappelijke Raad van KWF Kankerbestrijding (WR) adviseert het Bestuur van KWF Kankerbestrijding en zorgt al dan niet via commissies voor de beoordeling van subsidieaanvragen voor onderzoek en daaraan verwante andere activiteiten met het oog op een verantwoorde doelbesteding aan wetenschappelijk kankeronderzoek en opleiding op dit gebied. Ook geeft de WR gevraagd en ongevraagd advies over het beleid voor subsidiëring van wetenschappelijk kankeronderzoek en over ontwikkelingen van belang voor de voortgang van dit onderzoek en gebieden waar dit onderzoek betrekking op heeft.

Samenstelling Wetenschappelijke Raad van KWF Kankerbestrijding (WR) op 31 december 2009:

Voorzitter:

Prof. dr. J. (Jaap) Verweij, hoogleraar Experimentele Chemotherapie en hoofd afdeling Interne Oncologie, Erasmus MC, Rotterdam.

Vice-voorzitter:

Prof. dr. I.H.M. (Inne) Borel Rinkes, hoogleraar Chirurgische Oncologie, afdeling Heelkunde, UMCU, Utrecht.

Overige leden:

Prof. dr. G.J. (Gosse) Adema, Hoogleraar Moleculaire Immunologie, afd. Tumor Immunologie. UMC St. Radboud, Nijmegen.

Prof. dr. ir. B.M.T. (Boudewijn) Burgering, hoogleraar Signaaltransductie, afdeling Fysiologische Chemie, UMCU, Utrecht.

Prof. dr. H.N. (Huib) Caron, hoogleraar Kinderoncologie en senior staflid afdeling Anthropogenetica, AMC, Amsterdam.

Prof. dr. J.J. (Jan) Cornelissen, hemato-oncoloog en bijzonder hoogleraar 'Hematopoietische Stamceltransplantatie', afdeling Hematologie, Erasmus MC, Rotterdam.

Prof. dr. P. (Peter) Devilee, hoogleraar Humane Genetica, afd. Humane en Klinische Genetica, Leids Universitair en Medisch Centrum, Leiden.

Prof. dr. P.J. (Paul) van Diest, hoogleraar Pathologie, afdeling Pathologie, VUmc, Amsterdam.

Prof. dr. R. (Riccardo) Fodde, hoogleraar Experimentele Pathologie, Erasmus MC, Rotterdam.

Prof. dr. J.A. (Jourik) Gietema, hoogleraar Medische Oncologie, afdeling Medische Oncologie, Academisch Ziekenhuis Groningen, Groningen.

Prof. dr. J.C.J.M. (Hanneke) de Haes, hoogleraar Medische Psychologie en hoofd afdeling Medische Psychologie, AMC, Amsterdam.

Prof. dr. Y. (Vvette) van Kooyk, hoogleraar Moleculaire celbiologie, afd. Moleculaire Celbiologie en Immunologie, VUmc, Amsterdam.

Prof. dr. Ph. (Philippe) Lambin, hoogleraar Radiotherapie en Medisch directeur van de MAASTRO-clinic, Maastricht.

Prof. dr. ir. F.E. (Floor) van Leeuwen, bijzonder hoogleraar Epidemiologie van kanker en hoofd afdeling Epidemiologie, NKI-AVL, Amsterdam.

Prof. dr. M.M.S. (Maarten) van Lohuizen, bijzonder hoogleraar Biologie en epigenetische regulatie van normale en kanker stamcellen, AMC/UVA, Amsterdam en hoofd afdeling Moleculaire Genetica, NKI-AVL, Amsterdam.

Prof. dr. P.J. (Paul) van der Maas, emeritus hoogleraar maatschappelijke gezondheidszorg, afd. Maatschappelijke Gezondheidszorg, Erasmus MC, Rotterdam.

Prof. dr. G.A. (Gerrit) Meijer, hoogleraar Pathologie, afd. Pathologie, VUmc, Amsterdam.

Prof. dr. S.T. (Steven) Pals, hoogleraar Immuno- en Hematopathologie, afdeling Pathologie, AMC, Amsterdam.

Prof. dr. C.J.A. (Kees) Punt, hoogleraar Immuuntherapie van kanker, afdeling Medische Oncologie, UMC St. Radboud, Nijmegen.



*Adriaan Grandia
bestuurslid KWF Kankerbestrijding*

'Onze vrijwilligers zijn onmisbaar voor KWF Kankerbestrijding.'

Dr. Th.J.M. (Theo) Ruers, chirurg, en hoofd van de divisie Chirurgische Oncologie, NKI-AvL, Amsterdam.

Prof. dr. A. (Aad) Tibben, hoogleraar Psychologie van de klinische genetica, afdeling Klinische Genetica en afdeling Neurologie, LUMC, Leiden.

Prof. dr. M. (Marcel) Verheij, hoogleraar Translationele Radiotherapie, VUmc, Amsterdam en hoofd afdeling Radiotherapie, NKI-AVL, Amsterdam

Prof. dr. E. (Edo) Vellenga, hoogleraar Inwendige Geneeskunde, afdeling Hematologie, UMCG, Groningen.

Prof. dr. E.E. (Emile) Voest, hoogleraar Medische Oncologie, afdeling Medische Oncologie, UMCU, Utrecht.

Voor de dagelijkse leiding van de Wetenschappelijke Raad is een voorzittersoverleg ingesteld. Hierin hebben naast de voorzitter van de WR zitting de voorzitters van de vaste beoordelingscommissie van de WR en de voorzitter van de Signaleringscommissie kanker als adviserend lid.

Samenstelling voorzittersoverleg:

Prof. dr. J. (Jaap) Verweij (voorzitter WR)

Prof. dr. I.H.M. (Inne) Borel Rinkes (voorzitter Commissie voor translationeel en toegepast onderzoek)

Prof. dr. E. (Edo) Vellenga (voorzitter Commissie voor Fundamenteel Onderzoek)

Prof. dr. P.J. (Paul) van der Maes (voorzitter Sociaal Oncologisch Onderzoek)

Prof. dr. C.J.H. (Cock) van de Velde (voorzitter Signaleringscommissie kanker)

Nadere informatie over de samenstelling van de WR, alsmede over de Werkgroep Ontwikkelingssamenwerking van KWF Kankerbestrijding is te vinden op de website www.kwfkankerbestrijding.nl.

Beleggingscommissie

De Beleggingscommissie adviseert het bestuur over het beheer van de belegde middelen. De Beleggingscommissie bestond op 31 december 2009 uit de volgende personen:

Voorzitter

M. (Rinus) van der Struis RA, directeur Rabobank Nederland, Utrecht, penningmeester KWF Kankerbestrijding.

Leden

Drs. J. (Jan) H. Holsboer, voormalig lid Raad van Bestuur ING, Amsterdam.

Prof. dr. R. (Dolf) G.C. van den Brink, voormalig lid Raad van Bestuur van ABN Amro en Bijzonder Hoogleraar Monetaire Economie en Financiële Instellingen aan de UvA.

Maatschappelijke Raad voor de Kankerbestrijding (MRK)

De MRK heeft zich ontwikkeld tot een waardevol adviesorgaan. Dat is te danken aan de betrokkenheid en inzet van de leden, maar ook aan de ondersteuning vanuit het Programma Vrijwilligers dat in 2007 van start ging. De komende jaren zal de kwaliteit van input van de raad zeker nog kunnen groeien.

Taken van de MRK

De taken van de MRK zijn het bestuur van de Stichting van Advies dienen ten aanzien van het door het bestuur vast te stellen meerjarenbeleidplan, de jaarlijkse begroting en het Jaarplan, alsook ten aanzien van voornemens van het bestuur tot wijziging van de statuten, tot juridische fusie en splitsing dan wel tot ontbinding van de Stichting. Op verzoek

dan wel uit eigen beweging het bestuur van de Stichting anderszins te adviseren, in het bijzonder ten aanzien van vrijwilligersbeleid, waaronder in elk geval het afdelingsreglement en de indeling in afdelingen.

De MRK in 2009

Straatwerving, het jongerenlabel Fight cancer en de maatschappelijke stages zijn onder andere onderwerpen waar de MRK zich in 2009 over heeft gebogen. Met name over de wijze van straatwerving van donateurs, een onderwerp dat ook veel vrijwilligers bezig houdt, is veel gesproken. De gevoeligheid in de publieke opinie van deze onderwerpen leiden tot het advies aan het bestuur om doorlopend de vinger aan de pols te houden. Ook is er een start gemaakt met het verlenen van aandacht voor de positie van de patiënt binnen KWF Kankerbestrijding. De MRK stelt zich regelmatig op de hoogte van de interne verander- en verbeterprocessen in de organisatie. De Maatschappelijke Raad heeft het bestuur positief geadviseerd over de begroting en het jaarplan 2010.

Vergaderingen en bijeenkomsten

In de verslagperiode kwam de MRK vier maal bijeen. De raad heeft werkgroepen ingesteld om specifieke onderwerpen te volgen dan wel voor te bereiden. Deze onderwerpen waren:

- begroting;
- afronding en implementatie van de adviezen van de monitoringcommissie;
- de voorbereiding van de Landelijke KWF-dag;
- het afdelingsreglement;
- de betrokkenheid van de patiënt binnen KWF Kankerbestrijding.

Ook waren de leden van de MRK actief bij belangrijke acties die voor KWF Kankerbestrijding werden gehouden. Voorbeelden hiervan zijn de Alpe d'HuZes, SamenLoop voor Hoop en de boomplantdag in het Wilhelminabos en de Ride for the roses.



Mara Zirschky
coördinator campagnes KWF Kankerbestrijding

'Meewerken aan de strijd tegen kanker is mooi en dankbaar werk.'

Samenstelling MRK per 31 december 2009

Voorzitter

Mevrouw A.E. (Kike) Laagewaard-van den Beld, 2007 – 2011, voormalig secretaris Raad van Bestuur 't Lange Land Ziekenhuis Zoetermeer, voorzitter KWF Kankerbestrijding afdeling Zoetermeer.

Vice-voorzitter

De heer mr. R.H. (Rien) Meppelink, 2007 – 2011, notaris.

Leden

De heer F.G.M. (Frits) van Ballegooy, 2007 – 2011, voormalig directeur Rabobank Geleen, voorzitter KWF Kankerbestrijding afdeling Geleen.

Mevrouw drs. M.J.G. (Marian) le Clercq-Heemskerk, 2007 – juni 2009, notarieel medewerker notariskantoor Warmond; vertaler, secretaris KWF Kankerbestrijding afdeling Noordwijk.

De heer drs. G.L.W. (Gert) van de Sande, 2007 – januari 2010, oud-lid directie Marsh B.V., bestuurslid KWF Kankerbestrijding afdeling Rotterdam.

De heer G.J. (Gert Jan) van der Staaij, 2007 – 2011, Sales & Marketing manager K+V Van Alphen automatiseringsdiensten.

Mevrouw N. (Nellie) van Bolderen-Camp, 2007 – 2011, voormalig hoofd Financieel Economische Zaken Antoni van Leeuwenhoekhuis/Nederlands Kankerinstituut Amsterdam, secretaris KWF Kankerbestrijding afdeling Vught.

Mevrouw H. (Hendrien) Landeweer, 2007 – 2011, voormalig projectleider IT, voorzitter KWF Kankerbestrijding afdeling Bussum.

De heer Ir. M.H.H. (Martien) van Dijk, 2007 – 2011, voormalig hoofd Onderzoek en Ontwikkeling/hoofd Organisatie Verbeter Eldim B.V., penningmeester KWF Kankerbestrijding afdeling Venray.

De heer E. Blok (Ernst), 2008 – 2012, algemeen directeur thuiszorg InHolland, bestuurslid KWF Kankerbestrijding afdeling Haarlem

De heer G.J.H. Jørgensen (Jos), 2008 – 2012, voormalig docent, voorzitter KWF Kankerbestrijding afdeling Hardenberg.

De heer drs. W. van Hartingsveldt (Willem), 2009–2013, voormalig werkzaam bij concern accountantsdienst bank Mees & Hope-MeesPierson en ABN Amro Bank, secretaris KWF Kankerbestrijding afdeling Rotterdam.

Afdelingen

Voor de uitvoering van het doel van de Stichting stelt het bestuur van de Stichting voor iedere gemeente één of meer afdelingen in, waarin de vrijwilligers van KWF Kankerbestrijding zijn georganiseerd. De afdelingen dragen bij aan en ondersteunen activiteiten van de Stichting. Belangrijke activiteiten zijn het houden van collectes en het voeren van andere plaatselijke acties. Iedere afdeling wordt zo mogelijk geleid door een meerhoofdig afdelingsbestuur, waarvan de leden worden benoemd door het bestuur van de Stichting. KWF Kankerbestrijding kent 1.650 afdelingen ondersteund door circa 120.000 vrijwilligers.

Personeels- en organisatiebeleid

Doelstelling/beleid

Het Personeels- en organisatiebeleid streeft ernaar om de doelstellingen van KWF Kankerbestrijding te verbinden met de wensen en ontwikkelingsmogelijkheden van de medewerkers, door:

- Het uitvoeren van de in- door- en uitstroomproces van medewerkers. Hieronder valt o.a. werving en selectie, introductie, salaris- en personeelsadministratie, loopbaanbegeleiding, advisering, etc.
- Het streven naar een stimulerend en modern partnerschap tussen KWF Kankerbestrijding en haar medewerkers. Hieronder vallen bijvoorbeeld de arbeidsvoorwaarden.
- Het verder ontwikkelen en versterken van de organisatiecultuur aan de hand van de kernwaarden.
- Kwaliteiten van medewerkers koppelen aan organisatiedoelstellingen.
- Het structureel meten en verbeteren van de organisatieprocessen.

Activiteiten 2009

Verandermanagement

KWF Kankerbestrijding werkt continu aan het aanpassen en verbeteren van de organisatieprocessen (prestatie management). Inmiddels zijn de meeste processen, zowel primair als ondersteunend, beschreven en de prestaties van deze processen worden in toenemende mate gemeten. Met de resultaten hiervan kan snel inzicht worden verkregen in de prestaties van het proces en kan er een snelle bijstelling hiervan worden geregeld.

Na een verplichte Risico-inventarisatie en Evaluatie is er een medewerkersonderzoek uitgevoerd waarin de beleving van medewerkers van de organisatie is gemeten. Hierop volgend is het project 'Samen Beter' gestart.



Marianne Piek-den Hartog
huisarts

'KWF Kankerbestrijding is belangrijk omdat er nog steeds te veel jonge mensen aan sterven.'

Met dit interne veranderingsproces werkt KWF Kankerbestrijding aan de ontwikkeling van competenties (vaardigheden) en trainingen bij medewerkers om efficiënter en meer resultaatgericht te gaan samenwerken. Dit sluit aan bij het motto van KWF Kankerbestrijding 'Samen voorop in de strijd'.

Overige projecten van P&O in 2009:

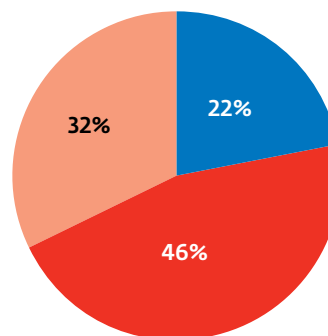
- verder ontwikkelen van de jaarurensystematiek, aanpassing van de huisvesting, ontwikkelen van een introductieplan voor nieuwe medewerkers;
- verbeteren van de aanpak rondom ziekteverzuim en gezondheid en een nieuwe aanpak Werving&Selectie.

OR-Jaarverslag 2009

De ondernemingsraad en de directie vergaderen periodiek over zaken die medewerkers en de organisatie aangaan. De OR heeft zich in 2009 met verschillende zaken beziggehouden. Zo is zij gevraagd om advies te geven betreffende dossiers zoals Samen Beter, huisvesting en arbeidsomstandigheden, splitsing van het team Campagnes en Evenementen en wijziging van de arbodienst. De OR heeft ingestemd met de aanvragen betreffende:

- reorganisatie van de financiële administratie (IPC/FA);
- klachtenreglement;
- Pilot partiële tijdschrijven.

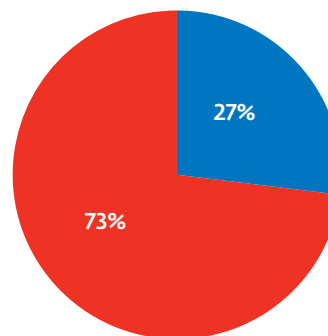
Leeftijden



(aantal personen)

< 35	31
35-49	65
50+	46
Totaal	142

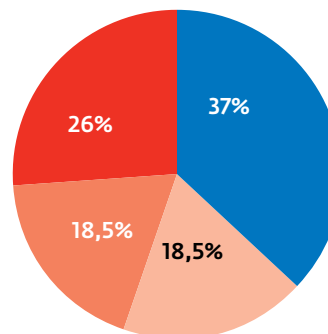
Medewerkers m/v



(aantal personen)

Man	38
Vrouw	104
Totaal	142

Dienstjaren



t/m 1 jaar	48
2 t/m 5 jaar	24
6 t/m 10 jaar	24
> 11 jaar	34

De samenstelling van de ondernemingsraad

per 31 december 2009:

Mw. Maaïke Op de Coul, voorzitter

Mw. Sandra Boere, vice-voorzitter

Mw. Jolanda Dane, lid

Mw. Simone van Dijk, lid

Mw. Jannette Otte, lid

Dhr. Henk Verbraak, penningmeester

Mw. Josje de Vries, lid

Mw. Marcelline van Velzen, ambtelijk secretaris

Communicatie

2009 stond in het teken van het 60-jarig jubileum van KWF Kankerbestrijding. Twee hoofddoelstellingen had KWF Kankerbestrijding bij dit jubileum:

- versterking van de band met relevante stakeholders;
- de mogelijkheid om de in de afgelopen zestig jaar geboekte vooruitgang in de kankerbestrijding, mede als resultaat van KWF Kankerbestrijding te kunnen communiceren.

Uit de begin 2010 gemaakte evaluatie blijkt dat deze doelstellingen ruim gehaald zijn.

Het jubileumjaar concentreerde zich rond vier momenten:

- de jubileumeditie van de Landelijke KWF-dag, 18 april, bestemd voor vrijwilligers;
- een fondsenwervend televisieprogramma, 22 april, Nederland 1, opbrengst 20.434 nieuwe donateurs;
- het weekend van 6-7 juni waarin zeven SamenLopen voor Hoop werden georganiseerd; opbrengst: enorme betrokkenheid bij vele duizenden deelnemers en ruim 500 duizend euro;
- uitreiking van de Koningin Wilhelmina Onderzoeksprijs, 24 november in de Ridderzaal, Den Haag.

Met uitzondering van de Landelijke KWF-dag, die intern gericht was, genereerden deze activiteiten de nodige



Klaas Heideman
vrijwilliger KWF Kankerbestrijding

'We kunnen nooit genoeg doen om mensen te helpen genezen.'

landelijke en regionale media-aandacht. Daarnaast is er gedurende het gehele jaar in diverse media aandacht geweest voor de jubileumboodschap: 60 jaar KWF Kankerbestrijding, er is veel bereikt, er is nog veel te doen. Het belang van wetenschappelijk kankeronderzoek is met de publicatie 'Wetenschap werkt' en een dvd met een historisch overzicht van ontwikkelingen op het terrein van kankerbestrijding, extra benadrukt. Tussen alle jubileumactiviteiten door is tevens een nieuwe internetstrategie ontwikkeld. Hiermee speelt KWF Kankerbestrijding in op de snelle ontwikkeling van de digitale wereld, waarin interactiviteit en sociale netwerken een belangrijke rol spelen. KWF Kankerbestrijding moet niet alleen zelf een goede website hebben, maar moet met haar kennis en informatie ook een rol spelen elders op het internet (van web 1.0 naar 2.0 en verder). Deze internetstrategie zal met ingang van 2010 worden uitgevoerd.

Prijzen

Het bestuur van KWF Kankerbestrijding reikte in 2009 de Prof. dr. P. Muntendamprijs uit aan mw. dr. E. Borst-Eilers, vanwege haar gehele oeuvre op het terrein van de kankerbestrijding en de kankerzorg, in het bijzonder voor haar werk op het terrein van het publieke en het private bestuur, haar inzet om samenwerking tussen vele betrokkenen op het terrein van de kankerzorg en kankerbestrijding tot stand te brengen, alsmede haar onvermoeibare inzet om de emancipatie van de patiënt verder te brengen.

Onderscheidingen vrijwilligers

KWF Kankerbestrijding onderscheidt haar vrijwilligers die zich gedurende lange tijd voor de strijd tegen kanker inzetten met boutons.

De halve eeuw Bouton met diamant

Mevrouw G.J. Bos-Rooke, Hoogland/Amersfoort-Noord
Mevrouw W.M. Abrahams-Timmermans, Hilvarenbeek/
Esbeek
De heer F.Hagens, Bergen op Zoom

De halve eeuw Bouton

De heer J. van der Stelt, Nieuwendijk
Mevrouw B. Hakkesteeg-Van Burgel, Nieuwendijk
Mevrouw H.A.P. Kleiweg-deWaal, Waddinxveen
Mevrouw Th. Ph. E. Vranken-Theelen, Eijsden
De heer A. Noorland, Streefkerk

Gouden Boutons 2009

Mevrouw M. Kleij, Westzaan
Mevrouw H.J.M. Feenstra-Klein, Grootegast
Mevrouw J.C.M. Th. Laurensse-Brussel, Zutphen
De heer R. Hoogenberg, Bedum
Mevrouw A. de Vries-Vries, Nij Beets
De heer S. Zeilstra, Sneek
De heer J. Rozeboom, Den Helder
Mevrouw J.C. Reinten- Hartman, Rheden
Mevrouw G. Koedam-Winter, Eerbeek
Mevrouw G.H. Dimmendaal- Stokreef, Wichmond
Mevrouw M.T. Alleleyn-Meys, Gulpen
Mevrouw S. Schram-Visser, De Knipe
Mevrouw M. Schat-Smink, Dongjum
Mevrouw A. v.d. Veen- de Vries, Eastermar
Mevrouw Kamminga, Eindhoven
Mevrouw G. Schoemaker-Tijdeman, Deventer
Mevrouw Schoemakers, St. Michielsgestel
Mevrouw Romme, St. Michielsgestel

Mevrouw Binnendijk, Veldhoven
De heer Moons, Weert
De heer Van de Elzen, Vinkel
Mevrouw Spierings, Vinkel
Mevrouw Ramakers, Neeritter
Mevrouw Wildenberg, Geffen
De heer Wildenberg, Geffen

Zilveren krab

Mevrouw E. Katstra van der Veen, Bolsward
Mevrouw I.R. Bosma, Oosterbeek
Mevrouw G. Berghuis- Knol, Bedum
Mevrouw A. van Kaathoven, Sint Oedenrode
Mevrouw G.J.M. Lauwen-Van Meijel, Sint Oedenrode
Mevrouw van de Loo, Sint Oedenrode
Mevrouw C. Wallinga-Peetoom, Criel
Mevrouw A. Litjens-de Graaf, Criel
Mevrouw J. v.d. Bos-Krijgsman, Krommenie
Mevrouw C. Haars-de Vries, Krommenie
Mevrouw N. v.d. Hoek, Krommenie
Mevrouw A. van Posthumus-van 't Veer, Krommenie
Mevrouw J.C. Vink-Dil, Krommenie
Mevrouw G.G.M. van Hulst, Ewijk
Mevrouw A. Bron, Oudendijk
Mevrouw J.G. Vens-Janssen, Haalderen
Mevrouw A. Huizer- Molenaar, Herkingen
Mevrouw W. Bosch- Kamphuis, Vaassen
Mevrouw M.A. Kers- Dirksen, Vaassen
De heer K. Poppinga, Rheden
Mevrouw W.H. Zwiers-Haarman, Colmschate
Mevrouw H. van Gelder- Rechterschot, Colmschate
Mevrouw H.B.J. Borggreve- Rolin, Tubbergen
Mevrouw G.G. de Waal- Henken, Westervoort
Mevrouw R. v.d. Ham, Arnhem
Mevrouw A. Veenstra- Castelein, Eastermar
Mevrouw H. de Jong- v.d. Wal, Eastermar
Mevrouw A. Venema- Akkerman, Sintjohannesga



Nicole Hulsebosch
secretaresse service KWF Kankerbestrijding

'De impact van kanker op iemands leven is zo groot dat we moeten blijven streven naar nog meer kans op genezing.'

Mevrouw A. v.d. Wal, Sintjohannesga
De heer W. Bastiaannet, IJsselmuiden
Mevrouw T. Terpstra-Vink, Dronten
Mevrouw W. Boeve-van 't Hul, Dronten
Mevrouw H. Knol, Dronten
De heer P.A. van Galen, Hardenberg
Mevrouw A.D.S. Smulders-van Loon, Hardenberg
Mevrouw R. Walrave, Wieringerwerf
Mevrouw H. Hoekenga-Wouthuis, Middenmeer
Mevrouw G. Zuidhof, Middenmeer
Mevrouw R.G. Ridder-Onnes, Finsterwolde
De heer J.H. Scholten, Haaksbergen
Mevrouw E. van der Schaaf, Leiden
Mevrouw L. Metz, Leiden
Mevrouw P. Baljet, Leiden
Mevrouw J.C. Overdijk, Leiden
Mevrouw Wegman, Eindhoven
Mevrouw A.P. Pen, Emmen
Mevrouw Chr. Bregman-Deken, Venhuizen
Mevrouw H. van de Peppel-van der Horst, Deventer
Mevrouw R. van den Hoek-Heule, Nieuwerkerk
Mevrouw G. Burger-Brand, Lekkerkerk
Mevrouw D. v.d. Hoek-v.d Berg, Lekkerkerk
De heer G.A.F. Ernst, Apeldoorn
Mevrouw T. Bijvoet-Blank, Zuidermeer
Mevrouw A.M. Wagenaar, afdeling Broek op Langedijk
Mevrouw C. van Vliet-van Staaveren, afdeling Amsterdam
De heer Wagemans, Nijmegen
De heer L. van Dijk, Nijmegen
De heer J.H.A.M. Duppen, Nijmegen
Mevrouw J.H. Lamers, Randwijk
Mevrouw S. Hartjes-Giesbers, Wanroij
Mevrouw W.H. Zwiers-Haarman, Colmschate OH
Mevrouw Zwiers, Colmschate
Mevrouw H. van Gelder-Rechterschot, Colmschate
Mevrouw Van Gelder, Colmschate

KWF Kankerbestrijding in 2010

Jaarplan 2010

Uit een evaluatie van de beleidsvisie 2007–2011 kwam het beeld naar voren dat realisering van de gestelde doelen goed op schema ligt, ondanks de economische crisis. Met name op het terrein van tabaksontmoediging en de procedure rond het aanvragen van onderzoekssubsidies was aanpassing van beleid nodig. Dit leidde tot de volgende speerpunten voor 2010.

- Een betere grip krijgen op subsidieaanvragen.
- Het fenomeen van achterblijvende aanvragen gedurende een langere periode gevolgd door een explosieve inhaalvraag is onwenselijk. Initiatieven worden genomen om aanvragen en beschikbare ruimte procesmatig beter onder controle te krijgen.

KWF research community versterken

Hieraan wordt in 2010 hoge prioriteit gegeven, inclusief het organiseren van een onderzoeksdag voor translationeel onderzoek. De KWO-prijs wordt verder ontwikkeld. Patiëntenparticipatie bij de doelbesteding van KWF Kankerbestrijding krijgt hierin ook een centrale plaats.

Bevordering verspreiding en toepassing onderzoeksresultaten

In 2010 wordt het door KWF Kankerbestrijding uitgevoerde project 'Translationeel Onderzoek' afgerond. Op basis van de resultaten van dit project en enkele door KWF Kankerbestrijding uitgevoerde impactstudies, zal er een plan van aanpak worden opgesteld om deze doelstelling in de beleidsvisie verder vorm te geven.

Adviescommissie Preventie en Patiëntenondersteuning

Eén van de prioriteiten van het nieuwe hoofd PPP, die in augustus 2009 in dienst is getreden, is het opzetten van een Adviescommissie Preventie en Patiëntenondersteuning. Deze adviesgroep moet op topniveau als klankbord gaan fungeren voor MT en directie op het gebied van publieksvoorlichting, preventie en patiëntenondersteuning. Deze Adviescommissie Preventie en Patiëntenondersteuning dient begin 2010 operationeel te zijn en vorm en inhoud te geven aan haar adviserende rol.

Strategische alliantie met NFK

Om de rol van stuwende kracht van KWF Kankerbestrijding waar te maken worden de samenwerkingsverbanden met toonaangevende organisaties op dit vlak geïntensiveerd. Doel is om in 2010 een meerjarenafspraak met de Nederlandse Federatie van Kankerpatiëntenorganisaties (NFK) af te sluiten, waarbij informatiedeling, gebruik maken van elkaars sterke punten en doelmatigheid voorop staan.

Tabaksontmoediging

De campagnes en lobbyactiviteiten van KWF Kankerbestrijding hebben in de afgelopen jaren hun vruchten afgeworpen. Niettemin lijkt de doelstelling van maximaal 20% rokers in 2011 (is nu 28 procent) niet meer haalbaar, o.a. omdat de overheid een aantal noodzakelijke maatregelen niet op de juiste wijze of niet tijdig heeft genomen. PPP's lobby-activiteiten worden verder opgevoerd en evaluatie van het huidige Nationaal Programma Tabaksontmoediging moet leiden tot nieuwe afspraken voor de nieuwe beleidsperiode.

Bestendigen groei fondsenwerving

Ons doel is om enerzijds de totale groei van 60 procent over de beleidsperiode tot 2011 te halen en anderzijds de kiem te leggen voor verdere groei in de volgende periode door de huidige kraamkameractiviteiten (Fight, Samenwerkingen en MKB) tot wasdom te laten komen. Ook wordt veel aandacht



*Wouter Vogel
nucleair geneeskundige*

'Kanker moet de wereld uit. Daar moet veel tijd, inspanning en geld in worden gestoken.'

besteed aan de verdere ontwikkeling van Acties Derden. Om dit goed te managen wordt gebruik gemaakt van het portfoliomodel. Voor de ontdek- en ontwikkelactiviteiten wordt een veel hoger kosten/baten percentage geaccepteerd dan voor de traditionele wervingsmethoden, zoals nalatenschappen en donateurs. Dit wordt gerealiseerd door slimme inzet van de verschillende wervingskanalen, zoals online marketing, direct-mail en direct-dialogue.

Keuzes maken binnen Beleidsvisie Vrijwilligers

Op basis van de in 2009 gereed gekomen Beleidsvisie Vrijwilligers moeten in 2010 keuzes gemaakt worden voor ontwikkelprojecten. De rol van promotoren in de regio's wordt geherdefinieerd en de ondersteuning van het netwerk wordt verder versterkt.

Internationale dimensie

Ondersteund door de International Relations Officer gaan de programma's verder vormgeven aan internationale samenwerking, op basis van de doelstellingen uit de beleidsvisie en op basis van de KWF-strategie internationale samenwerking. Dit omvat onder meer participatie van KWF Kankerbestrijding in ICRP voor verspreiding en toepassing van onderzoeksresultaten, de rol van KWF Kankerbestrijding bij de voorbereiding van het Europese congres over tabaksontmoediging (te houden in Amsterdam in 2011), ontwikkelingen op het gebied van vroege ontdekking, zoals HPV-virus.

Klant centraal

Dit was vorig jaar ook al een centraal thema. De klantgerichtheid is verbeterd, maar er blijft nog een groot verschil tussen de intentie om klantgericht te handelen en de beleving van de klant. Getracht wordt om in 2010 echt in de huid van de klant te kruipen d.w.z. de patiënt, de patiëntenvereniging, de vrijwilliger, de afdelingsbestuurder, de onderzoeker, de arts, de gulle gever. Strategie GCommunicatie werkt aan een vooronderzoek om onze klantvisie te vertalen in adequaat relatiebeheer. De uitkomsten hiervan gaan de basis vormen voor

het ontwikkelen van CRM, waar in 2010 mee gestart wordt.

Begroting 2010

Verklaring saldo begroting 2010

De begroting 2010 sluit met een negatief saldo van 17,1 miljoen euro. De belangrijkste verklaring hiervoor is een verplaatsing van gelden van reserves naar verplichtingen. Deze verplaatsing is het gevolg van het in 2008 genomen besluit om financiering van wetenschappelijk onderzoek direct voor de volle looptijd toe te kennen aan de instellingen. Tot 2008 werd slechts de eerste periode van 2 jaar toegekend. De benodigde gelden voor de resterende tweede periode van het onderzoek werden vastgelegd via de resultaatsbestemming en dus niet via de lopende rekening.

Om deze verandering door te voeren, is een inhaalslag nodig. Die voeren we in 2009 en 2010 uit. Al het onderzoek waarvan de tweede termijn in 2010 nog gecontinueerd moet worden, verandert daardoor van een reserve in een verplichting. Deze toekenning loopt via de staat van baten en lasten en is daarmee de reden voor het grote negatieve resultaat.

Begroting 2010

(in € duizend)

Begroot 2010

Baten

Afdelingen	10.639
Vrijwilligers / Acties Derden	7.900
Donaties en giften	31.545
Eigen loterijen	7.000
Nalatenschappen	34.085
Bedrijven en samenwerkingen	4.678
Uit eigen fondsenwerving	95.847

Uit acties van derden	2.250
Subsidies van overheden	291
Uit beleggingen	6.235

Som van de baten **104.623**

Lasten

Besteed aan doelstellingen

Wetenschappelijk onderzoek, onderwijs en opleidingen	80.536
Preventie en Patiëntenondersteuning	22.725
Totaal besteed aan doelstellingen	103.261

Werving baten

Kosten eigen fondsenwerving	14.374
Kosten van beleggingen	100
Kosten van Acties Derden	765
Totaal werving baten	15.239

Beheer en administratie

Kosten beheer en administratie	3.256
--------------------------------	-------

Som van de lasten **121.756**

Resultaat **-17.133**



Elvan Günes
bestuurslid patiëntenvereniging SAK

**'Bij veel mensen van allochtone afkomst,
is kanker een taboe. KWF Kanker-
bestrijding speelt een belangrijke rol
om kanker uit de taboesfeer te halen.'**

Jaarrekening

Inkomsten en bestedingen

In 2009 is in totaal circa 95,7 miljoen euro ontvangen. De begroting van 96,5 miljoen euro is net niet gehaald. Na aftrek van de kosten voor fondsenwerving, beheer & administratie bleef een bedrag van 79,5 miljoen euro over ter besteding aan de doelstelling. De inkomsten zijn 3% lager ten opzichte van 2008, toen werd 99 miljoen euro ontvangen. Dit achterblijven is met name het gevolg van de lagere inkomsten uit beleggingen ad 2,5 miljoen euro. Het resultaat over 2009 laat een tekort zien van 18,4 miljoen euro ten

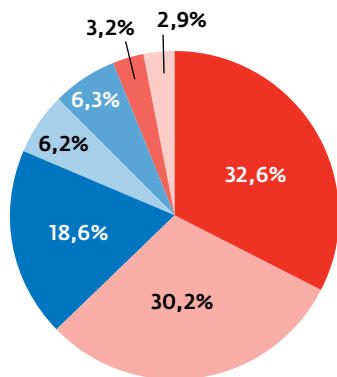
opzichte van een begroot tekort van 29,6 miljoen euro. In 2008 was er een positief saldo van 14,4 miljoen euro. De afwijking van het begrote tekort in 2009 wordt met name verklaard doordat de totale bestedingen 10,5 miljoen euro lager zijn dan de bestedingsbegroting van 108,5 miljoen euro. De onderbesteding is vooral te verklaren doordat de uitgaven aan wetenschappelijk onderzoek, onderwijs en opleidingen 8 miljoen euro lager zijn uitgekomen dan begroot door een aantal vertraagde subsidietoewijzingen.

De totale bestedingen over 2009 bedragen 98 miljoen euro en zijn 27,5 miljoen euro hoger dan 2008, een groei van 39%. In 2009 is een inhaalslag uitgevoerd in verband met het in 2008 genomen besluit om financiering van wetenschappelijk onderzoek direct voor de volle looptijd toe te kennen aan de instellingen. Tot 2008 werd slechts de eerste periode van 2 jaar toegekend. Van het onderzoek waarvan de tweede periode in 2009 werd toegekend, is in 2009 de balanspositie veranderd van een reserve naar een verplichting. Deze verandering is gelopen via de staat van baten en lasten en de reden voor het tekort in 2009.

Samenvatting resultaten 2005 t/m 2009

(in € miljoen)	2009	2008	2007	2006	2005
Eigen fondsenwerving	87,7	88,8	77,1	68,8	62,4
Acties derden en subsidies van overheden	2,1	1,8	1,8	1,8	2,3
Beleggingen	5,9	8,4	7,9	7,9	12,5
Som inkomsten	95,7	99,0	86,8	78,5	77,2
Besteed aan doelstellingen	-98,0	-70,5	-58,6	-59	-49,1
Wervingkosten baten	-13,0	-10,9	-13,2	-12,5	-12
Beheer en Administratie (*)	-3,1	-3,2	-2,9	-2,6	-
Som uitgaven	-114,1	-84,6	-74,7	-74,1	-61,1
Resultaat	-18,4	14,4	12,1	4,4	16,1
Kostenpercentage eigen fondsenwerving	14,5%	12,0%	16,7%	17,8%	19,1%
Kostenpercentage beheer en administratie*	3,3%	3,2%	3,3%	3,3%	-

(*) De vergelijkende cijfers 2005 voor beheer en administratie zijn niet aangepast



De herkomst van de totale opbrengsten in 2009 van in totaal 95,7 miljoen euro is hierboven grafisch weergegeven.

Percentuele verdeling opbrengsten 2009

(in € miljoen)

Nalatenschappen
 Particulieren
 Vrijwilligers & Acties Derden
 Beleggingen
 KWF Loterijen
 Bedrijven en samenwerkingen
 Overig

	31,2
	28,9
	17,8
	5,9
	6,0
	3,1
	2,8

Totaal

95,7

Opbrengst beleggingen van de afgelopen tien jaar

Vanuit de doelstelling gaat KWF Kankerbestrijding meerjarige verplichtingen aan voor financiering van wetenschappelijk onderzoek naar kanker. De toegezegde financieringen worden over een reeks van jaren uitgekeerd. De uit te keren gelden worden gereserveerd om in de toekomst aan deze verplichtingen te kunnen voldoen. Dit geld houden we tijdelijk onder ons

beheer. Dat moet zorgvuldig plaatsvinden, zodat de hoofdsom in stand blijft. Om de vermindering door inflatie tegen te gaan en daarnaast ook nog extra opbrengst te realiseren, wordt het geld met een laag risicoprofiel belegd. Het overzicht van de opbrengsten van de laatste tien jaar toont dat door deze manier van beheer de hoofdsom ruim in stand is gebleven. De opbrengsten komen jaarlijks aanvullend op de overige inkomsten beschikbaar voor besteding aan de doelstelling.

Uitmo 2009 bestonden de belegde middelen uitsluitend uit obligaties

Opbrengst beleggingen 2000 t/m 2009

(in € miljoen)	(on-)gerealiseerd koersresultaat effecten	overige beleggings- opbrengsten*	totale beleggings- opbrengsten
Jaar			
2000	0,5	7,5	8,0
2001	-6,0	8,1	2,1
2002	-12,4	6,7	-5,7
2003	1,8	6,2	8,0
2004	0,7	5,7	6,4
2005	7,7	4,8	12,5
2006	3,7	3,8	7,5
2007	2,2	5,4	7,6
2008	1,0	7,2	8,2
2009	-0,4	6,3	5,9
Totaal	-1,2	61,7	60,5

* obligatie interest, depositorente en dividend

Nederlandse Staat en deposito's.

Per 1 januari 2009 waren naast obligaties, deposito's ook aandelen in de vorm van trackers op de AEX in bezit.

In verband met de beursontwikkelingen zijn de trackers in april 2009 conform een besluit van het bestuur verkocht en omgezet in staatsobligaties en deposito's.

Het hierboven vermelde overzicht geeft de beleggingsopbrengsten (na aftrek van kosten van beleggingen) over de afgelopen tien jaren weer. Hierbij is de hoofdsom volledig in stand gebleven.

Balans

Balans per 31 december 2009

(in € duizend)

Activa	31-12-2009	31-12-2008	
Materiële vaste activa	6.775	7.035	
Financiële vaste activa	218	218	
		6.993	7.253
Vorraden		48	22
Vorderingen en overlopende activa		7.769	6.266
Effecten		177.695	117.117
Liquide middelen		19.617	68.040
		<hr/>	<hr/>
		212.122	198.698
Passiva			
<i>Reserves en fondsen</i>			
<i>Reserves</i>			
Continuïteitsreserve	21.365	23.793	
Bestemmingsreserve	38.020	58.523	
Overige reserves	-	720	
		59.385	83.036
<i>Fondsen</i>			
Bestemmingsfondsen	12.123		6.924
		71.508	89.960
Voorzieningen		10.940	4.249
Langlopende schulden		70.637	50.425
Kortlopende schulden		59.037	54.064
		<hr/>	<hr/>
		212.122	198.698

Baten en lasten

Staat van baten en lasten 2009

(in € duizend)	Werkelijk 2009	Begroot 2009	Werkelijk 2008
Baten			
Afdelingen	9.603	10.639	9.923
Vrijwilligers	8.201	5.700	6.081
Donaties en giften	28.891	28.600	25.722
Eigen loterijen	6.020	6.404	5.926
Nalatenschappen	31.272	32.000	38.171
Bedrijven en samenwerkingen	3.055	3.652	2.542
Overige	719	840	392
Uit eigen fondsenwerving	87.761	87.835	88.757
Uit acties van derden	1.813	1.650	1.512
Subsidies van overheden	286	291	286
Uit beleggingen	5.861	6.805	8.422
Som van de baten	95.721	96.581	98.977
Lasten			
<i>Besteed aan doelstellingen</i>			
Wetenschappelijk onderzoek, onderwijs en opleidingen	80.622	88.632	53.735
Preventie en Patiëntenondersteuning	17.379	19.953	16.755
Totaal besteed aan doelstellingen	98.001	108.585	70.490
<i>Werving baten</i>			
Kosten eigen fondsenwerving	12.690	13.614	10.675
Kosten van beleggingen	148	200	116
Kosten van Acties Derden	140	250	97
Totaal werving baten	12.978	14.064	10.888
<i>Beheer en administratie</i>			
Kosten beheer en administratie	3.194	3.576	3.173
Som van de lasten	114.173	126.225	84.551
Resultaat	-18.452	-29.644	14.426

Staat van baten en lasten 2009 (vervolg)

(in € duizend)	Werkelijk 2009	Begroot 2009	Werkelijk 2008
Resultaatbestemming 2009			
Toevoeging/onttrekking aan:			
Continuïteitsreserve	-2.428	-	3.916
Bestemmingsreserve	-20.503	-33.044	10.126
Overige reserves	-720	-	-2.542
Fondsen op naam	5.199	3.400	2.926
	-18.452	-29.644	14.426

Kasstroomoverzicht 2009

(in € duizend)	Boekjaar 2009	Boekjaar 2008
Kasstroom uit operationele activiteiten		
Ontvangen uit eigen fondsenwerving	85.316	88.070
Ontvangen uit acties van derden	1.812	1.235
Ontvangen bijdragen en subsidies	286	286
Totaal van de ontvangsten	87.414	89.591
Betalingen wetenschappelijk onderzoek, onderwijs en opleiding	-56.740	-38.622
Betalingen preventie en patiëntenondersteuning	-14.850	-15.479
Betalingen inzake werving baten	-11.033	-11.295
Betalingen inzake beheer en administratie	-2.346	-3.054
Betalingen inzake loterijen derden	-140	0
Betalingen inzake beleggingskosten	-148	-116
Totaal van de uitgaven	-85.257	-68.566
Kasstroom uit investeringsactiviteiten		
Betalingen inzake investeringen	-111	-65
Kasstroom uit financieringsactiviteiten		
Saldo onttrekking aan beleggingen	14.831	-22.538
Mutatie liquide middelen	16.877	-1.578
Liquide middelen		
Per 1 januari	2.718	4.296
Per 31 december	19.595	2.718
Mutatie liquide middelen	16.877	-1.578

Toelichting lastenverdeling over 2009

(in € duizend)

Bestemming	Doelstelling		Werving baten			Kosten beheer en admini- stratie	Totaal Werkelijk 2009	Begroot 2009	Werkelijk 2008
	Weten- schappelijk onderzoek, onderwijs en opleidingen	Preventie en patiënten onder- steuning	Kosten eigen fondsen werving	Kosten externe loterijen	Kosten van beleggingen				
Lasten									
Subsidies en bijdragen	78.402	6.182	0	0	0	0	84.584	92.237	57.201
Uitbesteed werk	294	444	233	140	148	89	1.348	1.449	601
Publiciteit en communicatie	194	7.980	6.966	0	0	0	15.140	18.073	15.075
Personeelskosten	1.217	1.939	4.484	0	0	1.449	9.089	9.521	7.875
Huisvestingskosten	103	172	241	0	0	172	688	653	589
Kantoor- en algemene kosten	412	662	766	0	0	1.484	3.324	4.292	3.201
Totaal	80.622	17.379	12.690	140	148	3.194	114.173	126.225	84.551

Waarderingsgrondslagen

Algemeen

De organisatie kent vier resultaatverantwoordelijke beleidsprogramma's:

- Het Programma Fondsenwerving.
- Het Programma Onderzoek.
- Het Programma Preventie en Patiëntenondersteuning.
- Het Programma Vrijwilligers.

In de jaarrekening is het Programma Vrijwilligers samen met het Programma Fondsenwerving verantwoord, met uitzondering van de activiteiten die betrekking hebben op het algemene vrijwilligersbeleid.

De uitvoering en ondersteuning vindt plaats in de clusters Service, Bedrijfsvoering en de Directiestaf. De personele lasten van alle organisatieonderdelen worden aan de vier programma's toegerekend, met uitzondering van kosten die de organisatie maakt in het kader van de (interne) beheersing en administratievoering. Deze kosten worden verantwoord onder de kosten van beheer en administratie. De Programma's Onderzoek en Preventie & Patiëntenondersteuning maken in het kader van het realiseren van hun doelstellingen gebruik van communicatie met de achterban waarvoor ook massacommunicatie door het Programma Fondsenwerving en het Programma Vrijwilligers wordt ingezet.

Met de bestedingen van het Programma Fondsenwerving wordt – naast het primaire doel 'genereren van opbrengsten' – dus ook een directe bijdrage geleverd aan de inhoudelijke doelstellingen van de organisatie.

De geefvraag – in welke vorm dan ook – wordt inhoudelijk geladen door middel van voorlichtingsboodschappen en leidt in algemene zin tot bewustwording bij publiek. De inhoudelijke Programma's Onderzoek en Preventie & Patiëntenondersteuning dragen hiervoor 5% respectievelijk 35% bij in de kosten van het Programma Fondsenwerving en het Programma Vrijwilligers.

De jaarrekening is opgesteld conform Richtlijn 650 voor de Jaarverslaggeving, die van toepassing is voor Fondsenwervende Instellingen.

Balans

Hierna volgt een toelichting op de balans – ofwel het overzicht van de bezittingen (Activa) en de verplichtingen (Passiva) – van KWF Kankerbestrijding op 31 december 2009.

De waarde van de posten op de balans wordt vastgesteld op basis van vooraf bepaalde waarderingsgrondslagen. Deze kunnen per post verschillen.

Algemeen

De grondslagen die worden toegepast voor de waarden van activa en passiva en de resultaatbepaling zijn gebaseerd op historische kosten. Voor zover niet anders vermeld, worden activa en passiva gewaardeerd tegen nominale waarde.

Financiële instrumenten

Financiële instrumenten omvatten investeringen in aandelen en obligaties, handels- en overige vorderingen, liquide middelen, handelsschulden en overige te betalen posten. Financiële instrumenten worden bij de eerste opname verwerkt tegen reële waarde. Na de eerste opname worden financiële instrumenten op de hierna beschreven manier gewaardeerd.

Financiële instrumenten die deel uitmaken van een handelsportefeuille

Financiële instrumenten (activa en verplichtingen) die worden aangehouden voor handelsdoeleinden worden gewaardeerd tegen reële waarde en wijzigingen in die reële waarde worden verantwoord in de staat van baten en lasten. In de eerste periode van waardering worden toerekenbare transactiekosten als last in de staat van baten en lasten verwerkt.

Materiële vaste activa

Het pand aan de Delflandlaan te Amsterdam is gewaardeerd tegen de aanschafwaarde in 2003 vermeerderd met de verbouwingskosten. Op deze totale waarde ad 7.200.000 euro wordt 2% per jaar afgeschreven. De economische levensduur is op 40 jaar gesteld, zodat de uiteindelijke restwaarde 20% bedraagt. Het pand staat niet op eigen grond, jaarlijks wordt erfpacht betaald aan de Gemeente Amsterdam. In 2015, tien jaar na ingebruikname, zal herwaardering van het pand plaatsvinden op basis van de dan geldende taxatiewaarde.

De computerconfiguratie alsmede de transportmiddelen worden afgeschreven in vier jaar. De inventaris van het bureau wordt afgeschreven in vijf jaar. In beginsel worden onroerende goederen verkregen uit erfstellingen verkocht, tenzij het testament anders aangeeft. In dat geval worden ze gewaardeerd tegen de laatst bekende taxatiewaarde.

Effecten

Aandelen worden tegen beurskoers gewaardeerd. De gerealiseerde waardeverschillen bij verkoop alsmede de niet-gerealiseerde waardeverschillen per balansdatum worden verantwoord onder de opbrengst beleggingen in de staat van baten en lasten. De obligaties worden gewaardeerd tegen aflossingswaarde, omdat het beleggingsbeleid erop gericht is de obligaties aan te hou-

den tot het moment van uitloting of aflossing. De verschillen tussen de kostprijs en de aflossingswaarde (positief of negatief) worden opgenomen in de egalisatierekening obligaties. De vrijval uit de egalisatierekening, die gebaseerd is op de resterende looptijd van de desbetreffende obligaties, wordt net als het gerealiseerde resultaat bij uitloting/verkoop, verantwoord onder de opbrengst beleggingen in de staat van baten en lasten.

Effecten fondsen op naam

De fondsen worden aangehouden in het kader van de doelstelling en beheerd in overleg of volgens afspraak met de stichters van de fondsen. Effecten worden gewaardeerd tegen beurskoers.

Voorzieningen

Voorzieningen worden gewaardeerd tegen de nominale waarde van de uitgave die naar verwachting noodzakelijk zijn om de verplichtingen af te wikkelen. Een voorziening wordt in de balans opgenomen, wanneer er sprake is van:

- een in rechte afdwingbare of feitelijke verplichting die het gevolg is van een gebeurtenis in het verleden; en
- waarvan een betrouwbare schatting kan worden gemaakt; en
- het waarschijnlijk is dat voor afwikkeling van die verplichting een uitstroom van middelen nodig is.

Langlopende schulden

Aangegane verplichtingen uit hoofde van project-, programma- en persoonsgebonden-financiering wetenschappelijk onderzoek, die vervallen na één jaar, worden gepresenteerd onder schulden op lange termijn.

Kortlopende schulden

Aangegane verplichtingen uit hoofde van project-, programma- en persoonsgebonden-financiering wetenschappelijk onderzoek, die vervallen binnen één jaar, worden gepresenteerd als uitkeringsverplichtingen onder schulden op korte termijn.

Staat van baten en lasten

In de staat van baten en lasten worden de ontvangsten en uitgaven verantwoord in het jaar waarop zij betrekking hebben. Voor de bestedingen geldt de volgende uitzondering op deze regel:

- de subsidieverplichtingen, de verplichtingen voor wetenschappelijke onderzoeksprojecten en -programma's en de verplichtingen voor persoonsgebonden wetenschappelijke financiering worden voor de gehele looptijd in de kosten genomen en verantwoord in het jaar waarin de subsidieontvanger schriftelijk van de subsidietoekenning op de hoogte is gesteld.

Voor de baten geldt dat deze verantwoord worden op het moment dat de inkomsten ontvangen worden, met uitzondering van:

- de baten (en lasten) van de Nationale KWF Loterijen die worden verantwoord in het jaar waarin de trekking plaatsvindt;
- de nalatenschappen die worden verantwoord in het boekjaar waarin de omvang van de nalatenschap betrouwbaar kan worden vastgesteld.

Voorlopige uitbetalingen in de vorm van voorschotten worden in het boekjaar waarin ze worden ontvangen verantwoord als baten uit nalatenschappen. De verworven kapitalen

belast met vruchtgebruik en de in het betreffende boekjaar c. q. de voorgaande jaren aan de stichting toegevallen nalatenschappen en schenkingen die ultimo boekjaar nog niet betrouwbaar kunnen worden vastgesteld, worden pro memorie (zonder waardering) opgenomen in de balans.

Pensioenen

KWF Kankerbestrijding kent voor haar personeel een pensioenregeling op basis van het middelloonstelsel. De pensioenregeling is ondergebracht bij bedrijfstakpensioenfonds PFZW. KWF Kankerbestrijding heeft geen verplichting tot het voldoen van aanvullende bijdragen in het geval van een tekort bij het bedrijfstakpensioenfonds, anders dan het voldoen van hogere toekomstige premies. De pensioenlast in de staat van baten en lasten bestaat uit de verschuldigde premies over het lopende jaar.

Kostentoerekening

De kosten van de werkorganisatie worden toegerekend aan de doelstelling, de werving van baten of beheer en administratie op basis van de tijdsinzet van het personeel. De kosten van beheer en administratie zijn die kosten die de organisatie maakt in het kader van de (interne) beheersing en administratievoering en die niet worden toegerekend aan de doelstelling of de werving van baten.

Toelichting op de Balans

Activa

Materiële vaste activa

De specificatie van deze post over 2009 is als volgt:

Materiële vaste activa				
(in € duizend)	Boekwaarde	(Des-)Investerings	Afschrijving	Boekwaarde
	1-01- 2009	2009	2009	31-12- 2009
<i>Bedrijfsmiddelen</i>				
Kantoorpand Delflandlaan	6.624	-	-144	6.480
Computerconfiguratie	150	69	-121	98
Transportmiddelen	-	42	-7	35
Inventaris	120	-	-99	21
	6.894	111	-371	6.634
Onroerende goederen uit erfstellingen	141	-	-	141
	7.035	111	-371	6.775

Bedrijfsmiddelen

Alle bedrijfsmiddelen zijn nodig voor de bedrijfsvoering.

gewaardeerd tegen de laatst bekende taxatiewaarde. Op de landerijen wordt niet afgeschreven.

Onroerende goederen uit erfstellingen

Bestaat uit diverse panden en landerijen verkregen uit nalatenschappen. Deze kunnen niet direct verkocht worden vanwege verplichtingen die KWF Kankerbestrijding heeft meegekregen bij de verkrijging ervan. De panden zijn

Financiële vaste activa

De post bestaat ultimo 2009 uit hypothecaire leningen aan (niet aan KWF Kankerbestrijding verbonden) personen, die zijn ontstaan uit schenkingen of nalatenschappen van derden.

Vorderingen en overlopende activa

Vorderingen en overlopende activa 2009

(in € duizend)	31-12-2009	31-12-2008
Afdelingen	489	285
Samenwerkingen	-	373
Overige vorderingen en vooruitbetaalde bedragen		
Te ontvangen interest	3.415	2.702
Voorschot NKI	900	900
Erfstellingen en legaten	428	709
Dividendbelasting	72	73
Overige te ontvangen en vooruitbetaalde posten	2.465	1.224
	7.280	5.608
	7.769	6.266

De vordering inzake erfstellingen en legaten heeft betrekking op erfstellingen waarvan de opbrengst in 2009 betrouwbaar kon worden vastgesteld, maar waarvan de gelden in 2010 zijn ontvangen.

Effecten

Effecten worden aangehouden als belegging en bestaan ultimo 2009 uitsluitend uit obligaties. Derhalve bedraagt de beurswaarde van de aandelenportefeuille per 31 december 2009 nihil. (vorig jaar 15,6 miljoen euro). De obligatieportefeuille bestaat volledig uit Nederlandse Staatsobligaties en zijn gewaardeerd tegen aflossingswaarde.

Ultimo 2009 was de waarde 164 miljoen euro (vorig jaar 93,5 miljoen euro). De beurswaarde van de obligatieportefeuille was per 31 december 2009 171,5 miljoen euro (vorig jaar 98,4 miljoen euro). In 2009 is een obligatielening afgelost voor 3,4 miljoen euro. Daarnaast is er voor 7,2 miljoen euro nominaal verkocht, en voor 81,1 miljoen euro nominaal gekocht.

Egalisatierekening obligaties

De verschillen tussen de kostprijs en de aflossingswaarde van obligaties worden opgenomen in de egalisatierekening obligaties. Het verloop van de egalisatierekening in 2009 is als volgt:

Effecten 2009

(in € duizend)	31-12-2009	31-12-2008
Effecten	163.964	109.151
Egalisatierekening obligaties	1.849	1.041
Effecten inzake fondsen op naam	11.881	6.924
Overige waardepapieren	1	1
	177.695	117.117

Egalisatierekening 2009

(in € duizend)	
Saldo per 1 januari 2009	1.041
Mutatie wegens wijziging samenstelling portefeuille in 2009	1.472
Vrijval ten laste van de staat van baten en lasten	-664
Saldo per 31-12-2009	1.849

Effecten inzake Fondsen op naam

Deze post betreft aan KWF Kankerbestrijding, middels een overeenkomst, geschonken middelen, waarbij de schenkers hebben bepaald dat de overgedragen vermogens gedurende een vastgelegde termijn separaat van het overige vermogen van KWF Kankerbestrijding moeten worden geadmistreerd. De opbrengsten van de vermogens kunnen, al dan niet voor specifieke door schenkers bepaalde bestedingen, worden aangewend voor de doelstellingen van KWF Kankerbestrijding.

Liquide middelen

De deposito's worden aangehouden als belegging. De overige liquide middelen betreft saldi bij banken alsmede een gering bedrag aan kasgeld. Deze worden aangehouden voor de bedrijfsvoering.

Liquide middelen		
(in € duizend)	31-12-2009	31-12-2008
Deposito's	22	65.322
Overige liquide middelen	19.595	2.718
	19.617	68.040

Passiva

Reserves en fondsen

Het totaal aan reserves en fondsen heeft zich als volgt ontwikkeld:

Reserves en fondsen			
(in € duizend)	Stand per 1-01-2009	Resultaat 2009	Stand per 31-12-2009
Reserves			
Continuïteitsreserve	23.793	-2.428	21.365
Bestemmingsreserves	58.523	-20.503	38.020
Overige reserves	720	-720	0
	83.036	-23.651	59.385
Fondsen			
Bestemmingsfondsen	6.924	5.199	12.123
	89.960	-18.452	71.508

Continuïteitsreserve

De continuïteitsreserve is bedoeld als buffer bij tegenvallende inkomsten of onverwacht uitgaven. Zo kunnen we ook bij financiële tegenslagen onze activiteiten voortzetten.

De omvang van de continuïteitsreserve is op basis van een scenarioanalyse, uitgevoerd in 2009, bepaald op maximaal 20% van de totale jaaruitgaven. Als jaaruitgave wordt hierbij het driejaars gemiddelde genomen van de werkelijke

uitgaven in het voorgaande boekjaar, het lopende boekjaar en de geraamde jaaruitgave volgens de begroting voor het komende boekjaar. De continuïteitsreserve bedraagt ultimo 2009 het vastgestelde maximum van 20%.

In het reglement van het CBF-keur is bepaald dat de continuïteitsreserve maximaal anderhalf maal de jaarlijkse kosten voor de werkorganisatie zou mogen bedragen. Onder kosten van de werkorganisatie wordt verstaan:

kosten eigen personeel (zowel voor de werving als voor de doelstellingsuitvoering), huisvestingskosten, kantoor- en administratiekosten ten behoeve van de eigen organisatie, bestuurskosten, de kosten voor fondsenwerving, alsmede kosten van uitbestede diensten betreffende bovenstaande posten. Ultimo 2009 beloopt de continuïteitsreserve volgens die berekeningswijze 1,03 maal de jaarlijkse kosten voor de werkorganisatie.

Bestemmingsreserves

De bestemmingsreserves zijn gevormd om tot uitdrukking te brengen welk deel van het besteedbaar vermogen bestemd is voor bijzondere bestedingsdoeleinden. Het verloop van de bestemmingsreserves is als volgt:

Bestemmingsreserves 2009				
(in € duizend)	Bestemmingsreserve nog te continueren projecten	Reserve financiering activa	Overige bestemmings- reserves	Totaal bestemmings- reserves 2009
Stand per 1 januari	34.889	6.894	16.740	58.523
Resultaat	-15.762	-260	-4.481	-20.503
Stand per 31 december	19.127	6.634	12.259	38.020

Bestemmingsreserves nog te continueren projecten

Vanaf het 4e kwartaal 2008 worden toekenningen voor wetenschappelijke projecten en programma's voor de gehele looptijd in de kosten geboekt en als verplichting opgenomen in de uitkeringsverplichtingen. Voor die tijd werden meerjarige projecten en programma's voor de halve looptijd toegekend, om vervolgens halverwege het project na een toetsing op kwaliteitscriteria de tweede helft van het project toe te kennen. De verwachte continueringstoekenningen voor lopende

projecten en programma's bedraagt voor de komende drie jaar 19,1 miljoen euro.

Reserve financiering activa

Dit deel van het vermogen ad 6,6 miljoen euro is vastgelegd in bedrijfsmiddelen die noodzakelijk zijn voor de bedrijfsvoering. Deze reserve muteert met de aanschaf, afschrijvingen en herwaardering van de vastgelegde middelen.

Overige bestemmingsreserves

Ultimo 2009 is van deze reserve van 12,2 miljoen euro in totaal 10,7 miljoen euro bestemd voor Wetenschappelijk Onderzoek, 1,1 miljoen euro bestemd voor Preventie en Patiëntondersteuning en 0,4 miljoen euro ten behoeve van kennismanagement. Voor een bedrag van 1,6 miljoen euro zal in 2010 nog een bestedingsplan opgesteld worden.

Bestemmingsfondsen

Wanneer door derden aan een deel van de middelen een specifieke besteding is gegeven, wordt dit deel aangemerkt als een 'bestemmingsfonds'. Het verloop van de bestemmingsfondsen in 2009 is als volgt:

Bestemmingsfondsen 2009					
(in € duizend)	Bestemmings- fonds Antoni van Leeuwenhoek Kanker Researchfonds	Bestemmings- fonds UMCG Kanker Researchfonds	Bestemmings- fonds HFL Kanker Researchfonds	Fondsen op naam	Totaal bestemmings- fondsen 2009
Stand per 1 januari	0	0	0	6.924	6.924
Resultaat	144	57	41	4.957	5.199
Stand per 31 december	144	57	41	11.881	12.123

Bestemmingsfondsen

Antoni van Leeuwenhoek Kanker Researchfonds, UMCG Kanker Researchfonds en HFL Kanker Researchfonds

Deze bestemmingsfondsen zijn ontstaan uit de samenwerking op het terrein van fondsenwerving van KWF Kankerbestrijding met het NKI/AVL en de Universitaire Medische Centra in Maastricht en Groningen.

De doelstelling van de fondsen betreft translationeel en klinisch onderzoek alsmede aan onderzoeksgelateerde voorzieningen.

Fondsen op naam

Dit deel van het vermogen ad 11,9 miljoen euro (vorig jaar 6,9 miljoen euro) betreft aan KWF Kankerbestrijding, middels een overeenkomst, geschonken middelen, waarbij de schenkers hebben bepaald dat de overgedragen vermogens gedurende een vastgelegde termijn apart van het overige reserves van KWF Kankerbestrijding moeten worden geadmistreerd. De groei is voor een groot deel te verklaren door de groei van het Alpe d'HuZes/ KWF-fonds.

De specificatie van de fondsen op naam over 2009 is als volgt (zie volgende pagina):

Fondsen op naam

(in € duizend)	Begin 2009	Mutatie 2009	Eind 2009
Snikker / KWF-fonds (looptijd t/m december 2009) <i>onderzoek naar rol erfelijkheid bij kanker</i>	43	-43	0
J + A / KWF-fonds (looptijd t/m december 2019) <i>kankeronderzoek in algemene zin en leukemie in het bijzonder</i>	58	0	58
J.D. Schamhart / KWF-fonds (looptijd t/m augustus 2022) <i>onderzoek naar sarcoom van de baarmoeder</i>	10	0	10
Uly Plesman-Vogel / KWF-fonds (looptijd t/m januari 2021) <i>onderzoek vroegontdekking uitzaaiingen bij borstkanker</i>	389	20	409
Meijer-Sluiteer / KWF-fonds (looptijd t/m september 2024) <i>onderzoek naar en voorlichting over kanker in algemene zin</i>	123	21	144
John C. / KWF-fonds (looptijd t/m december 2014) <i>onderzoek naar en voorlichting over prostaat kanker</i>	70	0	70
Riet CB. / KWF-fonds (looptijd t/m juni 2015) <i>onderzoek op het gebied van kinderen en kanker</i>	70	0	70
Suman / KWF-fonds (fonds voor onbepaalde tijd) <i>kankeronderzoek in algemene zin</i>	39	4	43
Knecht-Drenth / KWF-fonds (fonds voor onbepaalde tijd) <i>kankeronderzoek in algemene zin</i>	866	142	1.008
Oolders / KWF-fonds (looptijd tot 2025) <i>nieuwe behandelmethoden of investering in een fellowship</i>	44	6	50

(vervolg en totaal op volgende pagina)

Fondsen op naam

(in € duizend)	Begin 2009	Mutatie 2009	Eind 2009
ODAS / KWF-fonds (fonds voor onbepaalde tijd) <i>onderzoek implant methode prostaatcancer</i>	291	-75	216
Kistemaker-Kahler / KWF-fonds (looptijd tot 2026) <i>onderzoek naar de ziekte van Kahler</i>	223	-97	126
Liesbeth van Vuuren / KWF-fonds (looptijd tot 2017) <i>onderzoek naar Longkanker</i>	279	19	298
Alpe d'HuZes / KWF-fonds (fonds voor onbepaalde tijd) <i>bestrijding van kanker in algemene zin</i>	4.419	4.196	8.615
De Peffer Kavelaar / KWF-fonds (looptijd t/m februari 2019) <i>begeleiding patiënten en hun naasten en wetenschappelijk onderzoek</i>	0	491	491
L.S.V. Minerva / KWF-fonds (looptijd t/m juni 2013) <i>realisatie missie van KWF Kankerbestrijding</i>	0	22	22
Elisabeth C. van der Werf / KWF-fonds (looptijd t/m juni 2008) <i>realisatie missie van KWF Kankerbestrijding</i>	0	50	50
Jeanne Rood / KWF-fonds (looptijd t/m december 2019) <i>realisatie missie KWF Kankerbestrijding en translationeel onderzoek nieuwe behandelmethoden</i>	0	100	100
Kippenloop Katwijk / KWF-fonds (looptijd t/m december 2014) <i>realisatie missie van KWF Kankerbestrijding</i>	0	51	51
Renooij-Sou / KWF-fonds (looptijd t/m december 2019) <i>realisatie missie KWF Kankerbestrijding en in het bijzonder stamcelonderzoek</i>	0	50	50
Totaal	6.924	4.957	11.881

Voorzieningen

De specificatie van de post voorzieningen is als volgt:

De voorziening nalatenschappen betreft uitkeringsverplichtingen aan derden (privé personen) niet in het kader van de doelstelling, voortvloeiend uit verplichtingen bij verkrijging van nalatenschappen. Ultimo 2009 resteert voor één persoon een uitkeringsverplichting. De rentedotatie is ten laste gebracht van de post kosten beleggingen, een eventuele vrijval wordt ten gunste van deze post geboekt.

De voorzieningen voor de doelsubsidie NKI betreft de voorziening voor bestendige subsidiestromen die niet schriftelijk zijn vastgelegd. Voor het NKI zijn de verwachte subsidies t/m 2011 in de uitkeringsverplichtingen opgenomen, de voorziening betreft een deel van de verwachte subsidies in 2012 en 2013. (zie ook toelichting onder langlopende uitkeringsverplichtingen).

Voorzieningen 2009

(in € duizend)	Stand per 1-01-2009	Mutatie 2009	Stand per 31-12-2009
Voorziening			
Nalatenschappen	149	-9	140
Voorziening NKI	4.100	6.700	10.800
Totaal	4.249	6.691	10.940

Langlopende schulden

Langlopende uitkeringsverplichtingen

De toezeggingen inzake project-, programma- en persoonsgebondenfinanciering en de doelsubsidie ten behoeve van het Nederlands Kanker Instituut (NKI), betrekking hebbende op de jaren na balansdatum, worden onder uitkeringsverplichtingen gepresenteerd en worden uitgesplitst naar langlopende (die vervallen na één jaar) en kortlopende uitkeringsverplichtingen (die vervallen binnen één jaar). KWF Kankerbestrijding bestemt een

percentage van de reguliere inkomsten voor doelsubsidie ten behoeve van het NKI. Met het NKI is een overeenkomst gesloten met een looptijd van vijf jaar, van 1 januari 2006 tot 1 januari 2011 met een stilzwijgende verlenging van een jaar. In de berekening van de uitkeringsverplichtingen uit hoofde van toegezegde basisfinanciering zijn die boekjaren betrokken waarvan de inkomsten definitief bekend zijn. Voor de jaren 2012 en 2013 is dit in de vorm van een voorziening opgenomen. De verplichting van de basissubsidie aan STIVORO is t/m 2013 als schuld opgenomen. Het verloop van de langlopende uitkeringsverplichtingen in 2009 is als volgt weer te geven:

Langlopende uitkeringsverplichtingen 2009

(in € duizend)	Stand per 1-01-2009	Mutatie 2009	Stand per 31-12-2009
Projectfinanciering	28.040	26.972	55.012
Doelsubsidie NKI	18.000	-7.800	10.200
Klinische studies	3.300	966	4.266
STIVORO	1.085	74	1.159
Totaal	50.425	20.212	70.637

Kortlopende schulden

De specificatie van de kortlopende schulden is als volgt:

Kortlopende schulden 2009		
(in € duizend)	31-12-2009	31-12-2008
Uitkeringsverplichtingen		
Wetenschappelijk Onderzoek	50.383	38.980
Overige schulden op korte termijn	8.654	7.780
Projectsubsidies 2008	0	7.304
Saldo per 31 december	59.037	54.064

Kortlopende uitkeringsverplichtingen

Voor een omschrijving van de kortlopende uitkeringsverlichtingen kunt u de toelichting lezen bij de langlopende uitkeringsverplichtingen. De specificatie van de kortlopende uitkeringen is als volgt:

Kortlopende uitkeringsverplichtingen 2009			
(in € duizend)	Stand per 1-01-2009	Mutatie 2009	Stand per 31-12-2009
Projectfinanciering	27.890	10.169	38.059
Doelsubsidie NKI	9.300	500	9.800
Klinische studies	1.790	734	2.524
Totaal	38.980	11.403	50.383

Overige schulden

De overige schulden worden als volgt gespecificeerd:

Overige schulden 2009		
(in € duizend)	31-12-2009	31-12-2008
Crediteuren	3.401	3.084
Vooruitontvangen winterloterij	1.269	1.135
Pink Ribbon	858	0
Opgebouwde vakantierechten	742	640
STIVORO	534	519
Loonbelasting en sociale premies	260	224
Data-management	0	443
Samenwerkingen	169	0
Overige te betalen posten	1.421	1.735
Saldo per 31 december	8.654	7.780

Niet in de balans opgenomen verplichtingen

KWF Kankerbestrijding is verplichtingen aangegaan voor operational lease van 2 bedrijfsauto's, ultimo 2009 bedroegen deze verplichtingen in totaal 19.000 euro. De overeenkomsten lopen tot 1 april 2010 en tot 19 september 2010.

KWF Kankerbestrijding heeft een huur-overeenkomst voor parkeerplaatsen.

De overeenkomst loopt tot 1 oktober 2010; de verplichting per ultimo 2009 bedraagt hiervoor 21.000 euro.

Daarnaast is een overeenkomst voor copiers/printers afgesloten met een looptijd tot 1 januari 2014. Ultimo 2009 bedroegen deze verplichtingen in totaal naar schatting 196.000 euro.

Toelichting op de Staat van baten en lasten 2009

Hierna volgt een toelichting op de Staat van Baten en Lasten van KWF Kankerbestrijding over het boekjaar 2009. De Staat van Baten en Lasten geeft een overzicht van de opbrengsten en kosten die in deze periode zijn ontstaan en laat het resultaat zien.

Overzicht giften met een specifieke bestemming 2009

Bestemming	Bedrag (in € duizend)	Aantal
Kinderoncologie	311	1
Prostaatkanker	935	1
Borstkanker	1.164	13.260
Dikkedarmkanker	259	3.789
Leukemie	127	1.929
Nieuwe behandelingen	849	12.361
Begeleiding van patiënten	97	1.522
Voeding en preventie	2.276	31.194
Totaal	6.018	64.057

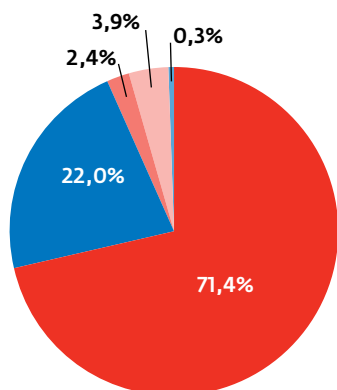
Specificatie bijdragen stichtingen en fondsen

(in € duizend)	
Stichting Alpe d'HuZes	5.746.000
Stichting Ride for the Roses	935.000
Stichting Mont Ventoux	130.000
Stichting Katwijk Wandelmarathon	80.000
Stichting Flexi-Plan	75.000
Stichting Groenling	60.000
Stichting Spiering Fonds	46.000
Stichting Theodora Boasson	45.000
Stichting Nil Volentibus Arduum	25.000
Harmannus Ehrhardt Stichting	25.000
Stichting Ester Dina Polak	18.000
Stichting van Tarel Bruins Fonds	16.000
Stichting Hermann en Liska Abraham	15.000
Stichting Stoffels-Hornstra	13.000
Stichting Familiefonds JA	11.000
Stichting Ehtelieden Heida-Faber Fonds	10.000
Stichting VDU Care	10.000
Stichting Raam	10.000
Stichting Sipman Budding	10.000
Stichting Lemstra	10.000
Overige Stichtingen	121.000
	7.411.000

Baten

Voor een aantal giften geldt dat ze gegeven zijn voor een specifieke bestemming.

De specificatie hiervan is als volgt:



Specificatie acties van derden

(in € duizend)

Sponsor Bingo Loterij
 Stichting de Nationale Sporttotalisator (Lotto)
 Stichting Nationale Instant Loterij (Krasloterij)
 Stichting Fondsenwervingsacties Volksgezondheid
 Scientific Games Racing / Autotote Nederland B.V.

	1.296
	398
	44
	70
	5

Totaal

1.813

Specificatie opbrengst beleggingen

(in € duizend)

Bruto opbrengst beleggingen

Dividend	0	
Interest obligaties	6.733	
Onttrekking egalisatierekening obligaties	-664	
Interest leningen en beleggingsrekening	19	
Interest deposito's	203	
Interest rekening-courant banken	18	
Opbrengst onroerend goed	0	
		6.309

Koersresultaat effecten

Gerealiseerd koersresultaat obligaties	54	
Gerealiseerd koersresultaat aandelen	-502	
		-448

Kosten beleggingen		-148
--------------------	--	------

Netto opbrengst beleggingen

5.713

Lasten

Kosten eigen fondsenwerving

(in € duizend)	Werkelijk 2009	Begroot 2009	Werkelijk 2008
Vrijwilligers	1.742	1.558	1.739
Traditionele donateurs	9.549	10.636	8.643
Kosten KWF Loterijen	1.863	1.741	849
Niet traditionele donateurs	518	748	675
Bedrijven en samenwerkingen	450	857	511
Overige wervingskosten	66	132	40
Ondersteuning doelbestedingsprogramma's door wervingsactiviteiten	-7.018	-7.538	-6.032
Activiteiten t.b.v. Beheer & Administratie	-190	-201	-136
Uitvoeringskosten			
Programma Fondsenwerving	3.537	3.454	2.783
Programma Vrijwilligers	2.173	2.227	1.603
Uit eigen fondsenwerving	12.690	13.614	10.675

Kostenpercentage

Als één van de eerste goede doelenorganisaties in Nederland kreeg KWF Kankerbestrijding het keurmerk van het Centraal Bureau Fondsenwerving (CBF). Een belangrijk criterium van het CBF is dat de kosten voor eigen fondsenwerving niet meer dan 25% van de opbrengsten mogen bedragen. In 2009 is het kostenpercentage uitgekomen op 14,5% (vorig jaar 12,0%), begroot was een kostenpercentage van 15,5%.

Het percentage is lager dan begroot uitgekomen doordat de kosten voor eigen fondsenwerving lager zijn uitgekomen dan de begroting.

Overzicht bestedingen Wetenschappelijk onderzoek, onderwijs en opleidingen

(in € duizend)	Werkelijk 2009	Begroot 2009	Werkelijk 2008
Fundamenteel kankeronderzoek *	25.458	24.895	11.154
Translatieel en toegepast onderzoek	32.023	37.158	15.920
Datamanagement	2.124	4.630	3.663
Doelsubsidie NKI	8.503	11.060	11.133
Verspreiding en toepassing resultaten	1.177	520	0
Bevordering participatie in trials	0	50	2
Betere toekomst voor het kind met kanker	145	1.009	2.307
Meer opleidingsmogelijkheden	7.657	4.355	6.177
Psychosociale ondersteuning	25	50	40
Kanker bij ouderen	250	140	0
Meten bijdrage onderzoek aan realisatie van de missie	0	150	35
Kankerbestrijding en ontwikkelingssamenwerking	162	798	752
Overige doelbestedingen	451	680	288
Ondersteuning via wervingsactiviteiten	877	942	754
Uitvoeringskosten eigen organisatie	1.770	2.195	1.510
Totaal wetenschappelijk onderzoek, onderwijs en opleidingen	80.622	88.632	53.735

* Inclusief 1 miljoen euro besteed aan kinderoncologische projecten in 2009

Overzicht bestedingen Preventie en Patiëntenondersteuning

(in € duizend)	Werkelijk 2009	Begroot 2009	Werkelijk 2008
Publieksvoorlichting	263	489	261
Preventie	3.258	3.405	4.444
Patiëntenondersteuning	4.598	5.532	3.910
Overige doelbestedingen	285	880	267
Ondersteuning via wervingsactiviteiten	6.141	6.596	5.278
Uitvoeringskosten eigen organisatie	2.834	3.051	2.595
Totaal bestedingen Preventie en patiëntenondersteuning	17.379	19.953	16.755

Bestedingsratio

Deze ratio geeft per jaar aan welk percentage van de ontvangen middelen besteed is aan de doelstellingen van KWF Kankerbestrijding. Voor 2009 is de bestedingsratio 102,4% (vorig jaar 71,2%), begroot was een bestedingsratio van 112,4%. Het verschil met de begroting is te verklaren doordat de bestedingen aan onderzoek 10% lager zijn dan de begroting.

Kosten van beheer en administratie

Kosten van beheer en administratie zijn kosten die de organisatie maakt in het kader van de (interne) beheersing en

administratievoering en die niet worden toegerekend aan de doelstelling of de werving van baten. Bij de kosten-toerekening is de aanbeveling van de Vereniging voor Fondsenwervende Instellingen gevolgd. De kosten van bestuur en directievoering, financiën, planning & control zijn volledig onder deze post verantwoord. Kosten voor ICT, personeelszaken en huisvesting zijn naar rato van personele inzet toegerekend. Overige algemene kosten, zoals juridische ondersteuning e.d., worden, voorzover niet toerekenbaar aan doelstelling of werving baten, onder deze post verantwoord. Uitgedrukt als percentage van de totale baten komen de kosten van beheer en administratie uit op 3,3% t.o.v. een begroot percentage van 3,7% (2008: 3,2%).

Personeelskosten

Naast de maandelijkse salariering ontvangen de medewerkers 8% vakantiegeld en een beperkt aantal secundaire arbeidsvoorwaarden zoals een pensioenregeling en opleidingsmogelijkheden. KWF Kankerbestrijding kent geen dertiende maanduitkering of andere bonusregelingen. Eind 2009 waren bij KWF Kankerbestrijding 142 medewerkers in dienst (117 fte's). Het gemiddeld aantal medewerkers over 2009 bedraagt 138 (113 fte's). De specificatie van de totale personeelskosten is als volgt:

Overzicht personeelskosten

(in € duizend)	Werkelijk 2009	Begroot 2009	Werkelijk 2008
lonen en salarissen	6.264	6.150	4.846
sociale lasten	588	839	659
pensioenlasten	661	709	558
overige personeelskosten	1.576	1.823	1.812
Totale personeelskosten	9.089	9.521	7.875

Bruto salarissen medewerkers

De brutosalarissen per maand, bij een voltijds aanstelling, zijn in 2009 als volgt:

Overzicht bruto salarissen per maand van betaalde medewerkers, bij een voltijds aanstelling, ingedeeld naar functiegroepen

(in €)	van	tot
management	3.850	6.900
beleid / middenkader	3.000	4.850
promotoren	3.000	4.300
ondersteunend / adviserend	2.400	4.300
administratief	1.850	3.000

Bruto salaris directeur

Het in dit verslagjaar aan de directie betaalde brutosalaris is conform het beleid van KWF (zie bladzijde 52 van dit jaarverslag) en is lager dan de door het VFI gestelde maximum voor bruto salarissen van directies van 154.172 euro. Aan de directeur is uitsluitend voor zakelijk gebruik een lease-auto ter beschikking gesteld. Aan bestuurders wordt geen bezoldigingen toegekend of presentiegelden verstrekt, noch zijn aan bestuurders en/of de directie leningen verstrekt.

Specificatie totale kosten algemeen directeur

(in €)	2009
bruto salaris (incl. vakantiegeld)	149.999
onkostenvergoeding	2.700
pensioenpremie	20.147
sociale premies	4.170
Totaal	177.016

Accountantsverklaring

Wij hebben de in dit jaarverslag opgenomen jaarrekening 2009 van Stichting Koningin Wilhelmina Fonds voor de Nederlandse Kankerbestrijding te Amsterdam, bestaande uit de balans per 31 december 2009 en de staat van baten en lasten over 2009 met de toelichting gecontroleerd.

Verantwoordelijkheid van het bestuur

Het Bestuur van Stichting Koningin Wilhelmina Fonds voor de Nederlandse Kankerbestrijding is verantwoordelijk voor het opmaken van de jaarrekening die het vermogen en het resultaat getrouw dient weer te geven, alsmede voor het opstellen van het jaarverslag, beide in overeenstemming met de Richtlijn voor de jaarverslaggeving Fondsenwervende Instellingen (R) 650).

Deze verantwoordelijkheid omvat onder meer: het ontwerpen, invoeren en in stand houden van een intern beheersingssysteem relevant voor het opmaken van en getrouw weergeven in de jaarrekening van vermogen en resultaat, zodanig dat deze geen afwijkingen

van materieel belang als gevolg van fraude of fouten bevat, het kiezen en toepassen van aanvaardbare grondslagen voor financiële verslaggeving en het maken van schattingen die onder de gegeven omstandigheden redelijk zijn.

Verantwoordelijkheid van de accountant

Onze verantwoordelijkheid is het geven van een oordeel over de jaarrekening op basis van onze controle. Wij hebben onze controle verricht in overeenstemming met Nederlands recht.

Dienovereenkomstig zijn wij verplicht te voldoen aan de voor ons geldende gedragsnormen en zijn wij gehouden onze controle zodanig te plannen en uit te voeren dat een redelijke mate van zekerheid wordt verkregen dat de jaarrekening geen afwijkingen van materieel belang bevat.

Een controle omvat het uitvoeren van werkzaamheden ter verkrijging van controle-informatie over de bedragen en de toelichtingen in de jaarrekening. De keuze van de uit te voeren werkzaamheden is afhankelijk van de professionele oordeelsvorming van de accountant, waaronder begrepen zijn

beoordeling van de risico's van afwijkingen van materieel belang als gevolg van fraude of fouten.

In die beoordeling neemt de accountant in aanmerking het voor het opmaken van en getrouw weergeven in de jaarrekening van vermogen en resultaat relevante interne beheersingssysteem, teneinde een verantwoorde keuze te kunnen maken van de controlewerkzaamheden die onder de gegeven omstandigheden adequaat zijn maar die niet tot doel hebben een oordeel te geven over de effectiviteit van het interne beheersingssysteem van de entiteit. Tevens omvat een controle onder meer een evaluatie van de aanvaardbaarheid van de toegepaste grondslagen voor financiële verslaggeving en van de redelijkheid van schattingen die het bestuur heeft gemaakt, alsmede een evaluatie van het algehele beeld van de jaarrekening. Wij zijn van mening dat de door ons verkregen controle-informatie voldoende en geschikt is als basis voor ons oordeel.

Oordeel

Naar ons oordeel geeft de jaarrekening een getrouw beeld van de grootte en de samenstelling van het vermogen van Stichting Koningin Wilhelmina Fonds voor de Nederlandse Kankerbestrijding per 31 december 2009 en van het resultaat over 2009 in overeenstemming met de Richtlijn voor de jaarverslaggeving Fondsenwervende Instellingen (RJ 650).

Wij melden dat het jaarverslag, voor zover wij dat kunnen beoordelen, verenigbaar is met de jaarrekening.

Amstelveen, 23 maart 2010
KPMG ACCOUNTANTS N.V.
S. Haringa RA



€9,95
Strijd mee tegen borstkanker

Armband

€2,99

stop borstkanker
Geluksarmbandje €2,99

Borstkanker Promotieteam

Tijdens de Landelijke KWF-dag op 18 april zorgde het Borstkanker Promotieteam voor een roze accent. De opbrengst van deze artikelen gaat volledig naar wetenschappelijk onderzoek voor een betere behandeling tegen borstkanker.



9 x SamenLoop voor Hoop

In 2009 vonden negen zogeheten SamenLoop voor Hoop-evenementen plaats, zeven samenlopen vonden tegelijk plaats in het weekend van 6 en 7 juni. SamenLoop voor Hoop is een evenement, waarbij mensen met kanker, personen die de ziekte hebben overleefd (zogenoemde survivors) en mensen die om een andere reden betrokken zijn bij kanker, samen wandelen.

60
jaar



KWF
KANKER
BESTRIJDING

Een actie voor
KWF
KANKER
BESTRIJDING

Een actie voor

KWF
KANKER
BESTRIJDING

Een actie voor

KWF
KANKER
BESTRIJDING

Een actie voor

KWF
KANKER
BESTRIJDING

YOU NEVER
WALK
ALONE

YOU NEVER
WALK
ALONE

SamenLoop
voor Hoop



Alpe d'HuZes

Met 1.250 renners, honderden vrijwilligers, tienduizenden donateurs en honderdduizenden enthousiaste supporters, is Alpe d'HuZes ook in 2009 niet te stuiten geweest en is de berg op 4 juni exact 5.000 maal beklommen. Met de actie werd bijna zes miljoen euro opgehaald.

60
jaar



Colofon

Dit jaarverslag is een uitgave van KWF Kankerbestrijding.

April 2010 © KWF Kankerbestrijding

Opdracht	Strategie & Communicatie
Projectleider	Stan Termeer, Rutger Huizenga
Coördinatie	Hans Peijs
Redactie	<i>Algemeen deel</i> Rutger Huizenga, Suzanne Hemmer <i>Financieel deel</i> Kirsti van Willigen, Jörgen Thomas, Ruud Kamphuis
Eindredactie	Anneke van Kuijk, Hans Peijs
Beeldredactie	Jeroen Scheelings
Fotografie	Wim Vooijs, Reinier Gerritsen, Goffe Struiksma, Jeroen Scheelings, Margriet Nootenbos, Gerald van Daalen
Concept	Only, Amsterdam
Vormgeving	Tel design, Rotterdam
Druk	Van den Boogaard Groep, Oisterwijk

Bestelnummer R41

KWF Kankerbestrijding

Postbus 75508
1070 AM Amsterdam
t (020) 570 05 00
f (020) 675 03 02
info@kwfkankerbestrijding.nl
www.kwfkankerbestrijding.nl

