

iedereen verdient een morgen



KWF KANKERBESTRIJDING

JAAARVERSLAG

2013

Inhoudsopgave

Inhoudsopgave	2
Voorwoord	3
Cijfers	4
Organisatie	5
Speerpunten KWF	6
KWF in 2013	9
Minder kanker	11
Cijfers minder kanker	12
Preventiebeleid	13
Preventieonderzoek	14
Preventie en voorlichting/lobby	14
Meer genezing	16
Cijfers meer genezing	17
Onderzoek	18
Uitgelicht	20
Alpe d’HuZes/KWF-fonds	22
Prof. dr. P. Muntendamprijs	24
Betere kwaliteit van leven	25
Patiëntenparticipatie	26
Patiëntenondersteuning	26
Eén sterke patiëntenbeweging	27
Cijfers betere kwaliteit van leven	28
Vrijwilligers	29
Vrijwilligers en beleid	30
Grote acties	31
Cijfers vrijwilligers	34
Donateurs	35
Donateurs	36
Nalatenschappen	36
Samenwerkende partijen	37
Bijdrage zakelijke markt	37
Cijfers donateurs	38
Bijlagen	
Bestuurlijke verantwoording	
Jaarrekening	

VOORWOORD

1 op 3 Nederlanders krijgt kanker. KWF Kankerbestrijding wil dat niet accepteren. Met behulp van het Nederlandse publiek kunnen wij onderzoek financieren, voorlichting geven en patiënten ondersteunen. Zo streven wij naar minder kanker, meer genezing en een betere kwaliteit van leven voor kankerpatiënten.

KWF-directeur Michel Rudolphie ziet hoe met gezamenlijke inspanningen een wereld waarin niemand meer sterft aan kanker dichterbij komt.

Bekijk de videoboodschap van Michel Rudolphie door op de afbeelding hieronder te klikken.



KWF KANKERBESTRIJDING

Cijfers

1.467 lokale afdelingen zijn actief voor KWF Kankerbestrijding

148,1 miljoen euro werd er in 2013 ingezameld.

16,3% bedroegen de kosten fondsenwerving (als percentage van de baten eigen fondsenwerving)

Ruim 100.000 vrijwilligers zetten zich actief in voor KWF Kankerbestrijding.

2,6% bedroegen de kosten voor beheer en organisatie.

198

betaalde medewerkers werkten eind 2013 bij KWF Kankerbestrijding, waarvan 85% in deeltijd.

74,9 miljoen euro werd besteed aan onderzoek en opleiding van onderzoekers.

61%

26,5 miljoen euro werd besteed aan preventie en patiëntenondersteuning.

van de kankerpatiënten leeft 5 jaar na de diagnose nog. In 1949 gold dit slechts voor **25%** van de kankerpatiënten.

1.048.201 donateurs en particuliere gevers schonken in 2013 structureel geld aan KWF Kankerbestrijding.

Organisatie

KWF Kankerbestrijding is een fondsenwervende stichting die kankeronderzoek financiert, voorlichting geeft en patiënten ondersteunt.

Onze missie

Kanker zo snel mogelijk terugdringen en onder controle krijgen. Wij zijn er voor mensen die leven met kanker en de mensen die met hen samenleven.

Ons doel

Minder kanker, meer genezing en een betere kwaliteit van leven voor kankerpatiënten.

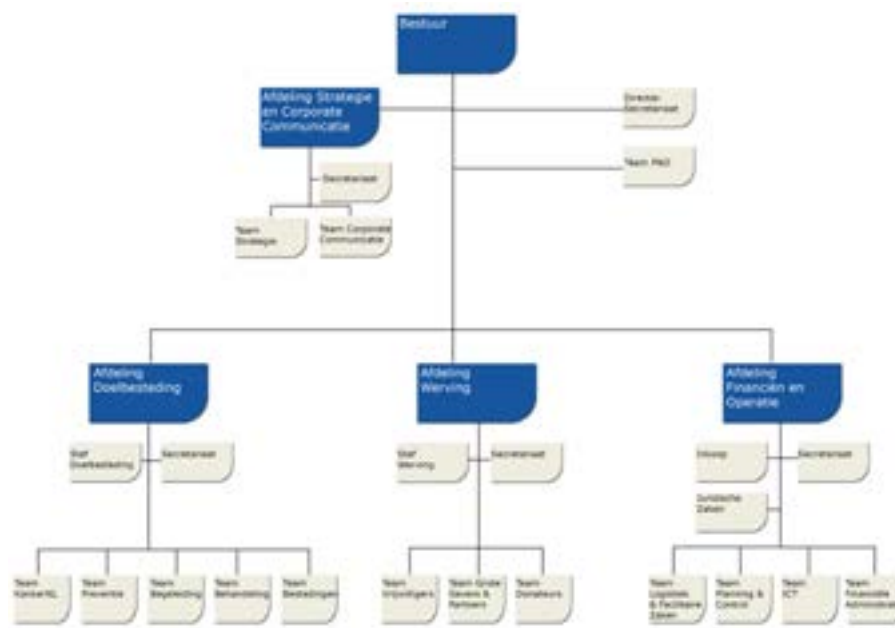
De organisatie

KWF Kankerbestrijding is een stichting, statutair bekend als Stichting Koningin Wilhelmina Fonds voor de Nederlandse Kankerbestrijding.

De stichting bestaat uit:

- Een Raad van Toezicht, die toezicht houdt op het beleid van het bestuur en op de algemene gang van zaken in de stichting. (Hier een internelink plaatsen naar RvT)
- Een bestuur, belast met de algemene leiding van de stichting. De bestuurder is algemeen directeur drs. Michel T. Rudolphie, MBA.

Organigram



CBF Keurmerk

Als een van de eerste charitatieve instellingen in Nederland ontving KWF Kankerbestrijding in 1996 het officiële Keurmerk van het Centraal Bureau Fondsenwerving (CBF). Dit keurmerk is een garantie voor gevers dat men met een betrouwbare organisatie van doen heeft.

Algemeen nut beogende instelling

KWF Kankerbestrijding is bij de Belastingdienst geregistreerd als een algemeen nut beogende instelling (anbi).

Speerpunten KWF

KWF Kankerbestrijding kent naast haar basisactiviteiten – onderzoeken financieren, voorlichting geven en patiënten ondersteunen – 4 speerpunten. In de beleidsperiode 2011-2014 zetten wij ons extra in voor deze speerpunten.

1. Een rookvrij Nederland

Niet roken is de beste manier om het risico op kanker te verkleinen. Als er in Nederland niet meer wordt gerookt, is er op termijn 20-30% minder kanker. KWF Kankerbestrijding stimuleert via voorlichting en (nationale en Europese) lobby dat het aantal niet-rokers stijgt, en werkt daarin nauw samen in de Alliantie Nederland Rookvrij! Roy Meerbug, projectleider Nederland Rookvrij!: "Het is geweldig dat onze activiteiten voor een rookvrij Nederland er daadwerkelijk aan bijdragen dat het percentage jongeren dat dagelijks rookt daalt."

KWF Kankerbestrijding besteedde in 2013 2,5 miljoen euro aan het speerpunt Nederland Rookvrij!

Enkele lobbyresultaten:

- Op 1 januari 2013 steeg de accijns op sigaretten en shag met respectievelijk 35 en 60 cent.
- Op 1 januari 2014 steeg de leeftijdsgrens voor het kopen van tabak van 16 naar 18 jaar.
- De horeca wordt in juli 2014 rookvrij, zonder uitzondering voor kleine cafés.
- De vergoeding voor stoppen met roken-ondersteuning blijft in 2014 gehandhaafd.



2. Onderzoek snel naar de patiënt

Kennis uit kankeronderzoek laat zich vaak moeizaam vertalen in nieuwe behandelingen voor de patiënt. Dit komt door het lange, multidisciplinaire traject dat moet worden doorlopen. Daarbij zijn er heel uiteenlopende expertises nodig. Verder is de regelgeving complex en zijn er vaak hoge kosten mee gemoeid.

Projectleider Translationeel Wia Timmerman zoekt samen met haar team en het onderzoeksveld naar oplossingen: "Als er écht een belofte is voor een behandeling van een bepaald type kanker of patiënt, dan moeten wij zo zijn ingericht dat we de toepassing snel kunnen bereiken."

Om te komen tot een nieuwe inrichting voor onderzoeksfinanciering is in 2013 de bestaande inrichting geëvalueerd en is er een inventarisatie gemaakt van het actuele werkkterrein. Verder zijn er nieuwe vormen van onderzoeksfinanciering en nieuwe samenwerkingen ingezet. Die helpen ons om vast te stellen waar KWF Kankerbestrijding zo goed en effectief mogelijk kan bijdragen aan het beschikbaar krijgen van nieuwe behandelingen voor kankerpatiënten.

Daarnaast is de basis gelegd voor de nieuwe inrichting voor onderzoeksondersteuning, waarbij naast fundamenteel onderzoek, toepassingsgericht onderzoek een belangrijke plek inneemt. Met dit laatste kan gericht worden gestuurd op het doorontwikkelen van veelbelovende bevindingen. Via het Europese samenwerkingsverband TRANSCAN (Translational Cancer Research) probeert KWF Kankerbestrijding deze strategie internationaal een impuls te geven.

KWF Kankerbestrijding besteedde in 2013 3,9 miljoen euro aan het speerpunt Onderzoek snel naar de patiënt.

3. Kanker.nl: digitaal en op maat

Kanker.nl is een informatieplatform en sociaal netwerk voor (ex-)patiënten en hun naasten. Zo'n 1.000 (ex-)kankerpatiënten hielpen bij de ontwikkeling van dit platform, waar deelnemers informatie en hun ervaringen delen. In de eerste maanden van 2013 hebben we het bouwen gecombineerd met een zogenaamde proeftuin. Gedurende 5 maanden konden mensen feedback geven. In de proeftuin is rekening gehouden met zowel jongeren als ouderen met veel of nauwelijks internetervaring. Naast de proeftuindeelnemers werken zo'n 40 getrainde vrijwilligers, ervaringsdeskundigen, actief mee als moderator op Kanker.nl om discussies te leiden en deelnemers te ondersteunen. In juni 2013 is het platform opgeleverd en in beheer genomen. Kanker.nl had 390.000 unieke bezoekers in 2013 en zo'n 2.500 mensen vulden een profiel in.



Uit diverse onderzoeken blijkt dat de betrouwbaarheid van informatie over kanker door patiënten extreem belangrijk wordt gevonden. Daar is vanaf het begin van de ontwikkeling van Kanker.nl veel aandacht aan besteed en dat blijft ook zo. De medisch inhoudelijke informatie die bij de lancering in de bibliotheek is opgenomen, is afkomstig van de aangesloten organisaties en hun achterban. Het toevoegen van content in de bibliotheek wordt centraal gecoördineerd door de redactie van Kanker.nl. We zien ook aan de bezoekersaantallen dat er veel behoefte is aan informatie en dat de online informatie op Kanker.nl ook steeds beter wordt gevonden. De informatie afkomstig van organisaties wordt op Kanker.nl gecombineerd met ervaringsinformatie via discussies en blogs. Er is steeds meer ervaringsinformatie te vinden op Kanker.nl, maar deze groei is natuurlijk ook sterk afhankelijk van het aantal deelnemers. De initiatiefnemers NFK en de aangesloten kankerpatiëntenorganisaties, IKNL en KWF Kankerbestrijding verwachten in 2014 een groei naar 8.000 unieke bezoekers per dag en zo'n 10.000 deelnemers met een profiel.

Kanker.nl kan door iedereen worden bekeken, maar bepaalde onderdelen zijn alleen zichtbaar als je een profiel aanmaakt. Je wordt dan deelnemer. Deelnemers hebben extra mogelijkheden die beschikbaar zijn via een persoonlijk menu. Je kunt informatie over jezelf vastleggen, bijvoorbeeld de behandelingen die je hebt gehad, de ziekenhuizen waar je bent behandeld of bijvoorbeeld met een blog. Op basis van informatie in je profiel, krijg je als deelnemer informatie op maat aangeboden: suggesties voor informatie uit de bibliotheek en voor discussiegroepen. Deelnemers kunnen elkaar contactverzoeken en persoonlijke berichten sturen en deelnemen aan discussies. Deelnemers kunnen altijd aangeven of ze wel of niet willen worden benaderd door KWF Kankerbestrijding, NFK en IKNL en of ze interesse hebben in zaken als onderzoek en trials. Hierbij is opt-in de norm, dus standaard staat dus alles op nee. De deelnemer bepaalt dat zelf, dat is het uitgangspunt.

KWF Kankerbestrijding besteedde in 2013 3,1 miljoen euro aan het speerpunt Kanker.nl. Hiervan is 2,3 miljoen euro beschikbaar gesteld uit het Alpe d'HuZes/KWF-fonds.

4. Betere kankerzorg in Nederland

Kankerpatiënten moeten kunnen rekenen op de best mogelijke zorg. KWF Kankerbestrijding voert daarvoor een intensieve lobby. Om een nog betere kankerzorg in Nederland te krijgen, onderscheiden wij binnen dit speerpunt 3 focusgebieden:

Transparantie en taakverdeling

Gericht op scherpere kwaliteitsnormen, registratie van kwaliteit van zorg, concentratie van complexe kankerzorg en transparantie voor patiënten. Dit schiet nu tekort.

Senior programmacoördinator Kwaliteit van Zorg Freke Kloosterboer: "Voor een aantal behandelingen vindt al zorgconcentratie plaats, bijvoorbeeld voor alvleesklierkanker, slokdarmkanker en maagkanker. Daardoor verbetert de kwaliteit van deze zorg."

KWF Kankerbestrijding stimuleert de concentratie van zorg ook voor andere tumorsoorten. Freke Kloosterboer: "Om dit op een goede manier te doen, is het noodzakelijk dat er meer inzicht komt in de variatie en kwaliteit van zorg."



Daarom onderzocht de werkgroep kwaliteit van kankerzorg van de Signaleringscommissie Kanker in 2013 de kwaliteit van zorg voor 4 soorten kanker. Uit dit onderzoek blijkt dat de behandeling van bijvoorbeeld schildklierkanker nog behoorlijk verspreid plaatsvindt. En bij prostaatkanker worden de richtlijnen vanuit de beroepsgroep nog niet eenduidig gevolgd. Het rapport verscheen begin januari 2014 en is bedoeld als stimulans aan zorgverleners en ziekenhuizen om hun zorg te verbeteren.

Om de variatie en kwaliteit van zorg voor nog meer vormen van kanker in kaart te brengen, startte KWF Kankerbestrijding in 2013 met de financiering van 9 projecten. Dat gebeurde binnen de nieuwe call Kwaliteit van de oncologische zorg in beeld. Met deze call brengen wij het veld in beweging om de zorg verder te verbeteren.

Om transparantie voor patiënten te bevorderen, investeert KWF Kankerbestrijding in instrumenten die bruikbare informatie voor patiënten opleveren. Zo wordt er een instrument ontwikkeld waarmee gemeten wordt of patiënten tevreden zijn met zorg rond hun behandeling met bestraling. Deze informatie kan tevens worden gebruikt door behandelaars om hun zorg te verbeteren.

KWF Kankerbestrijding besteedde in 2013 0,8 miljoen euro aan het focusgebied Transparantie en taakverdeling.

Psychosociale zorg

Gericht op een beter toegankelijk aanbod van kwalitatieve psychosociale ondersteuning voor kankerpatiënten. Die ondersteuning kan beter dan nu het geval is.

Een van de problemen bij psychosociale zorg is dat gegevens over de doelmatigheid van psychologische interventies ontbreken. Via een call for proposals riep KWF Kankerbestrijding het onderzoeksveld op om projectaanvragen in te dienen waarin dergelijk bewijs wordt geleverd. Er kwamen 7 aanvragen binnen waarvan er 2 zijn gehonoreerd.

KWF Kankerbestrijding subsidieerde IPSO, de koepel van inloophuizen voor kankerpatiënten om gezamenlijk aan kwaliteit, vindbaarheid en efficiency van de inloophuizen te werken. Ook werkte KWF Kankerbestrijding samen met zorgverzekeraar Menzis aan de invoering van de Lastmeter (©IKNL), een instrument dat meet in hoeverre kankerpatiënten baat hebben bij psychosociale zorg.

Vanwege bezuinigingen dreigt psychosociale zorg voor patiënten onbetaalbaar te worden. KWF Kankerbestrijding zette een lobbytraject op over betaalbare psychosociale zorg, gericht op politiek en zorgverzekeraars. In totaal besteedde KWF Kankerbestrijding in 2013 2,1 miljoen euro aan het focusgebied psychosociale zorg.

Kanker en Ouderen

Gericht op het wegwerken van de kennisachterstand op het gebied van kanker en ouderen en het beter afstemmen van de zorg op ouderen. Nu al is 60% van de kankerpatiënten ouder dan 65 jaar. Het aantal neemt de komende jaren aanzienlijk toe.

Om Kanker en Ouderen op de agenda te krijgen bij sleutelfiguren uit de zorg, het onderzoeksveld en de politiek, zocht KWF Kankerbestrijding exposure. Daarbij werd zo veel mogelijk onderling samengewerkt. Via onder meer televisie en radio, en bijeenkomsten voor zorg- en onderzoeksprofessionals vroegen wij aandacht voor dit probleem. Een speciale uitgave Kanker en Ouderen - 65 redenen om vandaag te investeren in morgen werd in juni aangeboden aan minister Schippers van Volksgezondheid, gevolgd door een gesprek met de minister in oktober.

Verder financierde KWF Kankerbestrijding 12 projecten om zorgbeleid meer af te stemmen op ouderen met kanker. (Zo is er behoefte aan optimalere multidisciplinaire samenwerking.) Verder is de KWF Werkgemeenschap Kanker en Ouderen opgericht, om meer onderzoek op dit gebied van de grond te krijgen.

Senior programmacoördinator Kanker en Ouderen Laura Houtenbos merkt dat de promotie effect heeft: "De Werkgemeenschap Kanker en Ouderen stelt in haar jaarverslag 2013 vast dat de inzet van KWF voor de oudere kankerpatiënt dit thema duidelijker op de Nederlandse klinische en onderzoeksagenda heeft gezet. Zowel het onderzoeksveld als het zorgveld komt dus zichtbaar in beweging. Ook zien we dat KWF gepositioneerd is op dit thema. Partijen benaderen ons inmiddels proactief voor informatie over Kanker en Ouderen."

KWF Kankerbestrijding besteedde in 2013 1,3 miljoen euro aan het focusgebied Kanker en Ouderen.

KWF IN 2013

Wat gebeurde er zoal gedurende het jaar?

Januari – lancering campagne Roken kan echt niet meer



Deze campagne om het gebruik van tabak te ontmoedigen werd goed opgemerkt door leeftijdsgroepen tussen 15 en 35 jaar. Via online media, televisiespotjes en acties op scholen en festivals werd de campagne in januari gelanceerd en kreeg in maart en september vervolg. Tal van bekende Nederlanders zoals Yes-R, Liza Sips en Gordon benadrukken in filmpjes dat roken niet meer van deze tijd is. In oktober bleek 84% van de doelgroep de campagne te kennen. Bij de doelgroep 15-19 jaar is het aantal jongeren dat roken ouderwets vindt, significant gestegen van 30% in december 2012 tot 46% in oktober 2013.

April – Landelijke KWF-dag



Ongeveer 350 bezoekers bezochten de Landelijke KWF-dag, gevuld met presentaties en workshops voor vrijwilligers. Zij beoordeelden deze inspiratiedag voor vrijwilligers met een dikke 8. Tijdens de dag kreeg de oprichtster van de Stichting Mammарosa Lide van der Vegt (63) de Muntendamprijs uitgereikt. Mammарosa streeft ernaar om zo veel mogelijk migrantenvrouwen in hun eigen taal te informeren over borstkanker. Hoewel de Landelijke KWF-dag een succes was, vinden we de opkomst te mager. Met name onder vrijwilligers die al langer voor ons actief zijn, lijkt minder behoefte aan deze landelijke dag met workshops en presentaties. In 2014 gaan we inzetten op regionale bijeenkomsten voor vrijwilligers en een bijeenkomst ter viering van het 65-jarig bestaan van KWF Kankerbestrijding.

Mei – SamenLoop voor Hoop



Deze 24 uurswandelstafette van KWF Kankerbestrijding werd in 2013 in 20 gemeenten georganiseerd en trok 19.000 deelnemers. Dat was ruim meer dan de 13.500 deelnemers van vorig jaar. De opbrengst groeide van 1,2 miljoen euro naar 1,7 miljoen euro. Aan de SamenLoop voor Hoop werd in 2013 een multimediale campagne gekoppeld. De naamsbekendheid van het evenement onder het Nederlandse publiek groeide daardoor van 12 naar 18%. En dat biedt kansen voor verdere groei.

Juni – Kanker.nl live



(Ex-)kankerpatiënten en hun naasten beschikken sinds juni over een centraal informatieplatform en een online ontmoetingsplaats: Kanker.nl. De samenwerkingspartners NFK (Nederlandse Federatie voor Kankerpatiëntenorganisaties), IKNL (Integraal Kankercentrum Nederland) en KWF Kankerbestrijding bundelen op dit platform hun informatie voor kankerpatiënten en naasten. Met Kanker.nl brengen we verschillende informatiewerelden bij elkaar: een bibliotheek en een sociaal netwerk.

Juni – Actie Alpe d'HuZes



Bijna 7.500 fietsers beklommen woensdag 5 en donderdag 6 juni de berg Alpe d'Huez in Frankrijk. Velen van hen gingen meer dan één keer naar boven. De financiële opbrengst van al deze inspanning was 29,2 miljoen euro.

Augustus – commotie Inspire2Live



Eind augustus meldde NRC Handelsblad dat Alpe d'HuZesser van het eerste uur Coen van Veenendaal voor zijn werkzaamheden voor Inspire2Live werd betaald. Op zich niet bijzonder, maar de verontwaardiging was groot omdat Van Veenendaal een belangrijk ambassadeur was van het zogenaamde 'anti-strijkstokbeleid' van Alpe d'HuZes. Kort na deze berichtgeving maakte het tv-programma Nieuwsuur een reportage. Daaruit bleek dat de door Inspire2Live geïnitieerde onderzoeken niet van de grond kwamen en de fondsenwerving stagneerde. Daarop besloot het bestuur van Inspire2Live af te treden. Voor KWF Kankerbestrijding reden om de subsidie uit het Alpe d'HuZes/KWF-fonds stop te zetten. Het gehele najaar en de winter bleven KWF Kankerbestrijding en Inspire2Live in gesprek over verantwoording van de subsidie. In maart 2014 werd de verantwoording van de subsidie gepubliceerd en nam KWF Kankerbestrijding de onderzoeken die door Inspire2Live in gang waren gezet over.

September – KWF Collecteweek



Terwijl de discussie in de media over Inspire2Live in alle hevigheid woedde, gingen ruim 100.000 KWF-vrijwilligers op pad voor de landelijke collecte. De opbrengst was 6,4 miljoen euro, een mooi bedrag, maar bijna 16% minder dan in 2012. Dit verschil kan onder andere worden verklaard uit de economische crisis en de discussie in de media over Inspire2Live.

Oktober – Dream Team

Een team van internationale toponderzoekers uit verschillende disciplines krijgen in totaal 6,0 miljoen euro van KWF Kankerbestrijding voor gezamenlijk onderzoek. Dit Dream Team werkt de komende 4 jaar, onder leiding van prof. dr. Clevers (Hubrecht Instituut, president KNAW) en prof. dr. Bos (UMC Utrecht) aan het kweken van tumoren buiten het lichaam van patiënten. Hierop kunnen onderzoekers een groot aantal (combinaties van) medicijnen testen. Zo kan het team, zonder patiënten te belasten, leren welke medicatie het best aanslaat. Het Dream Team wordt gefinancierd uit de opbrengst van de campagne Sta Op Tegen Kanker.

November – campagne Aandacht AUB!

KWF Kankerbestrijding startte half november een campagne gericht op medisch specialisten en oncologieverpleegkundigen die werkzaam zijn in het ziekenhuis. Ondanks alle inspanningen van zorgprofessionals, blijkt uit onderzoek dat kankerpatiënten niet altijd de begeleiding krijgen die zij nodig hebben. De campagne Aandacht AUB! vroeg via komische sketches aandacht voor het belang van goede psychosociale ondersteuning. De sketches gingen echter een eigen leven leiden op internet en werden daardoor uit hun context gehaald. Daarom besloot KWF Kankerbestrijding de campagne stop te zetten.

December – KWO-prijs

In december is de KWO-prijs voor baanbrekend kankeronderzoek toegekend aan prof. dr. Ton Schumacher van het Antoni van Leeuwenhoek-ziekenhuis. Schumacher kreeg de belangrijkste onderzoekssubsidie van KWF Kankerbestrijding ter waarde van 2,0 miljoen euro voor het onderzoek dat hij en zijn team doen naar de werking en mogelijkheden van immunotherapie bij kankerpatiënten. Zij voeren een uniek onderzoek uit met een technologie die in het Antoni van Leeuwenhoek werd ontwikkeld. De KWO-prijs wordt in 2014 uitgereikt.

Cijfers

9%

van de jongeren rookte dagelijks in 2013. In 2012 rookte nog **11%** van de jongeren.

18 jaar is sinds 2013 de vereiste leeftijd om tabac en alcohol te mogen kopen.

11 scholen hebben in 2013 via een lespakket van KWF Kankerbestrijding hun leerlingen een maatschappelijke stage laten lopen.

61 professionals voor kankerpreventie bezochten de relatiedag *Meet the preventers*.

10%

is de gewenste accijnsverhoging om roken écht te ontmoedigen (ruim **50 cent** per pakje).

2 promotieacties rondom de Kanker Risico Test leidden direct tot een piek in het gebruik.

500.000

kijkers per aflevering trok tv-programma *Operatie NL Fit*, waarin ook KWF-boodschappen waren verwerkt.

MINDER KANKER

Aan onze kans op het krijgen van kanker kunnen we zelf iets doen. Meer dan 30% van kanker is te voorkomen. Bij 1 op de 4 mensen die overlijden aan kanker is de kanker veroorzaakt door roken. Daar moeten we iets aan doen, zoals een volledig rookvrije leefomgeving.



Co Prins (40) van reclamebureau Houdini & friends was van a tot z betrokken bij de ontwikkeling van de Rookvrij Nederland-campagne van KWF, die loopt sinds 17 december 2012 tot en met 31 december 2014.

"Roken is niet meer van deze tijd. Waar het vroeger geassocieerd werd met hip, stoer en avontuurlijk, sta je nu vaak op een droefgeestig binnenplaatsje met een paar 'lotgenoten' om een asbak heen. De Rookvrij Nederland-campagne die wij voor KWF hebben ontwikkeld, draagt precies dat gevoel uit. 'Roken is zóóó...' en dan iets waarmee de gemiddelde Nederlander liever niet geassocieerd wordt. Omdat het suf is, of achterhaald.

Het vernieuwende aan Rookvrij NL is dat wij niet-rokers prikkelen om zich uit te spreken tegen roken. Dat kan via meerdere kanalen – social media, maar ook slogans op kleding, omslagfoto's en commercials. En met effect. Ruim 220.000 mensen geven aan dat roken echt niet meer kan op de website rokenkanecht nietmeer.nl. De campagne is het meest getwitterd ooit in Nederland.

Roken wordt steeds minder gewoon in onze samenleving. De meerderheid van de rokers wil eigenlijk stoppen, zo blijkt uit onderzoek. Ook ik wilde dat. Toen ons reclamebureau begon met deze campagne voor KWF, wilde ik gezonder gaan leven. Ik ben inderdaad gestopt met roken en ik ben gaan hardlopen. Vorig jaar hield ik dat geen 100 meter vol, nu loop ik een halve marathon."

Preventiebeleid

Ons preventiebeleid is gestoeld op lobby, voorlichting en onderzoek. Bijvoorbeeld in het kader van het speerpunt Nederland Rookvrij! Sinds 2013 beschikt KWF Kankerbestrijding over een apart team Preventie met een begroting van 2,3 miljoen euro.

Voor 2013 kende KWF Kankerbestrijding een samengesteld programma Preventie en Patiëntenondersteuning. Binnen dat programma waren 3 preventiecoördinatoren actief. Bij de reorganisatie van KWF Kankerbestrijding in 2013 werd besloten een apart team Preventie op te zetten, bestaande uit 10 professionals. Teamleider Preventie Lieke van Mourik: "Die herstructurering had grote impact. We hebben nu veel meer slagkracht."

Uit verschillende signalen blijkt dat de noodzaak van preventiebeleid vanuit KWF Kankerbestrijding onverminderd is. Onderzoek door TNS Nipo in 2013 wijst uit dat Nederlanders over het algemeen matig bewust zijn van de relatie tussen kanker en alcohol, bewegen en overgewicht. Ook onze donateurs geven aan dat zij preventie en voorlichting belangrijk vinden. Een veldanalyse heeft de focus van het team Preventie voor 2013 bepaald:

- Blijven inzetten op een rookvrij Nederland.
- De voorlichtersrol verder professionaliseren op het gebied van de 6 grootste risicofactoren voor kanker.
- Een duidelijke visie vormen op het gebied van vroege ontdekking van kanker, met een focus op onderzoek en eerlijke informatievoorziening omtrent screening.
- Een start maken met een beleid op tertiaire (zorggerelateerde) preventie.
- De regie pakken op de preventieonderzoeksagenda.



Verbreding zoeken

Bij het ontmoedigen van roken neemt KWF Kankerbestrijding een leidende rol. Maar bij de voorlichting over andere kankerrisicofactoren, zoals overgewicht, zonnen, alcoholgebruik, ongezonde voeding en inactiviteit, past een rol als kennismakelaar ons beter. Reden hiervoor is dat er al verschillende organisaties zijn met expertise over een bepaalde ongezonde leefstijl. KWF Kankerbestrijding kiest ervoor om die organisaties te voeden met nuttige informatie over kankerpreventie of hen (financieel) te steunen.

Organisaties/initiatieven waarmee KWF Kankerbestrijding kennis deelt, zijn bijvoorbeeld:

Convenant Gezond Gewicht

Longfonds

Milieudefensie

Ministerie van Volksgezondheid, Welzijn en Sport

Reinout Pfeiffer Kenniscentrum / STAP

Rijksinstituut voor Volksgezondheid en Milieu

Stichting Melanoom

Stichting Sunwiser

Hartstichting

De Alliantie Nederland Rookvrij!

Preventieonderzoek

Integere onderzoeksresultaten maken de preventieboodschappen van KWF Kankerbestrijding geloofwaardig. En dat is essentieel voor het succes van lobby- en voorlichtingsactiviteiten.

Team Preventie was in 2013 betrokken bij verschillende studies, waaronder:

Aandeel risicofactoren aan kanker

KWF Kankerbestrijding wil zo precies mogelijk weten wat het aandeel van de 6 belangrijkste risicofactoren (roken, zonnen, gewicht, voeding, bewegen, alcohol) aan kanker is, in de Nederlandse situatie. Daarom hebben wij in 2013 hiernaar een studie uitgezet bij onderzoeksinstituut TNO. Deze uitkomsten zijn leidend voor aanscherping van het preventiebeleid. In de tweede helft van 2014 worden de resultaten gepresenteerd.



Preventie-onderzoek Europees

In 2013 heeft het Europese samenwerkingsverband TRANSCAN (Translational Cancer Research) 10 projecten gefinancierd die zich richten op voorkoming of verergering van kanker. Bij 6 projecten zijn Nederlandse onderzoeksgroepen betrokken. Om dit kwalitatieve aanbod te kunnen financieren, hebben de Nederlandse partners in TRANSCAN (KWF Kankerbestrijding en ZonMw) besloten om hun bijdrage te verhogen van 1 miljoen euro, naar 1,6 miljoen euro.

Preventie en voorlichting/lobby

Voorlichting wordt krachtiger en effectiever als gerenommeerde partijen over de juiste kennis beschikken en zich achter een boodschap scharen. Daarom zoekt KWF Kankerbestrijding gelijkgestemden om de voorlichting over kankerpreventie te versterken.

Via diverse strategieën en kanalen informeert KWF Kankerbestrijding over kankerpreventie:

Lobby

De lobby vanuit Preventie focust vooral op tabaksontmoediging, vanuit het speerpunt Nederland Rookvrij! Die beïnvloeding blijkt effectief, immers:

- Er komen fotowaarschuwingen op sigarettenpakjes en smaakjes worden verboden.
- De horeca wordt weer rookvrij.
- Er komen strengere regels voor de elektronische sigaret.

In 2013 heeft KWF Kankerbestrijding ook met diverse bedrijven gesproken over tabaksbeleid en verantwoord ondernemen. Pensioenuitvoerder PGGM gaf in 2013 het goede voorbeeld door niet langer in de tabaksindustrie te beleggen. Hiermee is een bedrag van 600 miljoen euro gemoeid. Met andere toonaangevende partijen blijft KWF Kankerbestrijding in gesprek.

Campagne Roken kan echt niet meer

In maart en september/oktober 2013 draaide de massamediale campagne Roken kan echt niet meer. De KWF-campagne werd gelanceerd via onder meer televisiecommercials op verschillende zenders, maar ook via online kanalen en posters op scholen en in uitgaansgelegenheden. In september startte tevens een scholentour met rapper Marra (uit de eerste commercial). Intussen hebben vele BN'ers zich aangesloten bij de campagne.

De publieke acties hadden een groot bereik: 84% van de doelgroep (15-35 jaar) kent de campagne. Gemiddeld wordt de campagne gewaardeerd met een 7. De boodschap dat roken ouderwets is, wordt gedragen door 46% van de 15-19-jarigen en door 47% van de 20-25-jarigen (peiling per oktober 2013). In december 2012 schaarde respectievelijk 30% en 39% zich achter die stelling. Het aantal jongeren dat dagelijks rookt, daalde van 11% in 2012 naar 9% in 2013.

De campagne maakte KWF Kankerbestrijding prominent zichtbaar in het tabaksontmoedigingsbeleid naar jongeren. Dit zien we terug in bovenstaande cijfers én in het aantal partijen dat met ons wil samenwerken op dit onderwerp.

Operatie NL Fit

KWF Kankerbestrijding droeg in 2013 bij aan Operatie NL Fit. Dit televisieprogramma volgde 10 weken lang 5 deelnemers in hun poging hun leefstijl gezond te maken. Kijkers werden enthousiast gemaakt om hetzelfde te doen en kregen bijvoorbeeld voorlichting over de relatie tussen overgewicht en kanker. Het programma trok gemiddeld 500.000 unieke kijkers per aflevering. KWF Kankerbestrijding leverde inhoudelijke input en investeerde 25.000 euro.

Kanker Risico Test

Deze test, die deelnemers toont of hun risico op een bepaalde kankersoort hoger of lager dan gemiddeld is, kreeg in 2012 een soft launch. In 2013 vroeg KWF Kankerbestrijding meer aandacht voor deze online test via 2 promotieacties. Beide acties leidden tot een sterke toename van het gebruik van de test. Team Preventie startte in 2013 een onderzoek naar gedragsveranderingen die de Kanker Risico Test teweeg kan brengen.

KWF klachtadvies

De website KWF klachtadvies is in 2013 stopgezet. Websitebezoekers met klachten die konden duiden op kanker, werden aangespoord om zo snel mogelijk naar de huisarts te gaan. Kwalitatief onderzoek wees uit dat de website zijn doelen niet bereikte. Daarnaast bleek de wetenschappelijke onderbouwing dat deze aanpak bijdraagt aan minder kankersterfte zeer mager.

Kennisbank

Team Preventie is in 2013 gestart met het bouwen en inrichten van een kennisbank. Dit is een interne digitale database met content over kankerpreventie. Doel van deze kennisbank is om als organisatie zorgvuldig en eenduidig te communiceren over preventie van kanker.

Relatiedag

In december 2013 organiseerde het team Preventie de relatiedag Meet the preventers in Oegstgeest. KWF Kankerbestrijding gebruikte deze dag voor professionals op het gebied van kankerpreventie vooral om de rol van het nieuwe team Preventie en haar beleid toe te lichten.

Brochure zonnen

KWF Kankerbestrijding heeft in 2013 de brochure Zon verstandig onder de loep genomen en vernieuwd. Omdat het aantal gevallen van huidkanker blijft toenemen zullen wij in 2014 (in samenwerking met andere partijen) meer aandacht vragen voor verstandig zonnen.

Kenniscentrum Kankerpreventie

In 2013 financierde KWF Kankerbestrijding een deel van het Kenniscentrum Kankerpreventie van het RUCO (Radboud Universitair Centrum voor Oncologie). Dit kenniscentrum heeft enerzijds tot doel om kennis over kankerpreventie ook binnen het ziekenhuis met zorgprofessionals, patiënten en naasten te delen. Anderzijds wil het centrum een verbetering van de leefstijl van ex-patiënten en naasten realiseren.

Cijfers

50.000 euro

werd toegekend aan Mammarsa-oprichter Lide van der Vegt in het kader van **de Muntendamprijs**.

29 persoonsgebonden subsidies kende KWF Kankerbestrijding in 2013 toe.

88 eindverslagen

kreeg de Wetenschappelijke Raad van KWF in 2013 voorgelegd.

74,9 miljoen

euro besteedde KWF Kankerbestrijding in 2013 aan wetenschappelijk onderzoek, onderwijs en opleidingen.

36 reguliere onderzoeksaanvragen werden in 2013 goedgekeurd op een totaal van 271 aanvragen.

MEER GENEZING

Wetenschappelijk onderzoek geeft kankerbestrijding perspectief. Naarmate onze kennis over kanker toeneemt, stijgt de overlevingskans van kankerpatiënten. Daarom financiert KWF Kankerbestrijding kankeronderzoeken in Nederland.



Elsken van der Wall (53) is internist-oncoloog en hoogleraar interne geneeskunde bij de Universiteit Utrecht.

“De levenskwaliteit en overlevingskansen van mensen met kanker zijn de afgelopen decennia enorm verbeterd. Dat hebben we te danken aan onderzoek. We weten al langer dat afwijkingen in ons DNA, het erfelijke materiaal, kanker kunnen veroorzaken. Dankzij technische ontwikkelingen kunnen we steeds exacter bepalen wat de afwijking in het DNA is en waar deze zit. We brengen die DNA-fouten in kaart, onderzoeken hoe we het ontstaan ervan kunnen voorkomen en hoe medicijnen de effecten ervan kunnen tegengaan. Zonder onderzoek is vooruitgang niet mogelijk.

Nieuwe behandelmethoden maken nu al een wereld van verschil voor patiënten. Een voorbeeld: vroeger waren behandelingen met medicijnen gericht op twee types borstkanker en zagen wij dat veel vrouwen er helemaal geen baat bij hadden. Wij weten nu dat er veel meer types borstkanker zijn, waarvoor wij specifieke behandelingen ontwikkelen. De kans dat medicijnen aanslaan is daarmee enorm vergroot. Een ander voorbeeld: wij weten uit onderzoek dat een borstsparende behandeling net zo effectief kan zijn als een borstamputatie en dat een okseloperatie vaak niet nodig is. Voor onze patiënten een onbetaalbare vooruitgang. Bij andere vormen van kanker zien we vergelijkbare ontwikkelingen. KWF Kankerbestrijding was én is cruciaal bij het mogelijk maken van al dat broodnodige onderzoek. De vooruitzichten voor kankerpatiënten worden almaar beter. Zonder KWF stonden we niet waar we nu staan.”

Onderzoek



KWF Kankerbestrijding besteedde in 2013 74,9 miljoen euro aan onderzoek, onderwijs en opleidingen. Hiervoor was een bedrag van 96,9 miljoen euro begroot. De lagere realisatie komt voornamelijk doordat een aantal begrote onderzoeksprojecten uit het bestemmingsfonds Alpe d'Huzes/KWF-fonds (totaal 24 miljoen euro) verschoven zijn naar 2014. 21,3 miljoen euro hiervan is reeds in februari 2014 besteed.

Het reguliere budget voor financiering van onderzoek daalde licht door een trendmatige verschuiving naar geormerkte gelden; budget met een vaste bestemming. In 2013 werden er 36 reguliere financieringsaanvragen goedgekeurd op een totaal van 271 aanvragen. Daarmee daalde het financieringspercentage van 16% in 2012 naar 13% in 2013. De belangrijkste verklaring hiervoor is dat we meer aanvragen hebben gekregen, van

gemiddeld lagere kwaliteit.

Evenals vorig jaar bestond een substantieel deel van de onderzoeksbestedingen uit geormerkte middelen. Zo is er voor het Nederlands Kanker Instituut (NKI) een vaste subsidiestroom vanuit KWF Kankerbestrijding. En voor het budget uit het Alpe d'Huzes/KWF-fonds zijn concrete thema's vastgelegd waaraan het geld wordt besteed. Veel donateurs vinden het prettig om te weten waar hun bijdrage heen gaat.

Besteding onderzoek en opleiding 2013

(in € duizend)	Bestedingen 2013
Fundamenteel kankeronderzoek	9.753
<i>Translatieel en toegepast kankeronderzoek op het gebied van:</i>	
Preventie, diagnostiek en behandeling (inclusief 0,8 miljoen geormerkte middelen <i>Sta op Tegen Kanker</i>)	14.659
Psychosociale oncologie	1.895
Klinische studies	2.536
<i>Onderzoek gefinancierd uit geormerkte middelen:</i>	
Samenwerkingen met umc's en NKI	1.401
Alpe d'Huzes/KWF-fonds	10.511
Doelsubsidie NKI	16.556
<i>Overige doelbestedingen</i>	
Onderwijs en opleidingen	5.219
Internationale ontwikkelingssamenwerking	1.500
Speerpunt Onderzoeksresultaten snel naar de patiënt	3.896
Speerpunt Kwaliteit van Zorg: betere zorg voor kanker bij ouderen	1.313
Speerpunt Kwaliteit van Zorg: Transparantie & Taakverdeling	780
Overige doelbestedingen	579
Uitvoeringskosten eigen organisatie	4.344
Totaal wetenschappelijk onderzoek, onderwijs en opleiding 2013	74.942

Uitgelicht

Veel toonaangevende onderzoeksprojecten ontvingen in 2013 subsidie van KWF Kankerbestrijding. 4 voorbeelden:

Kleurrijk opereren

Projectleider: dr. Alex Vahrmeijer
Instituut: LUMC
Gestart in: 2011
Looptijd: 6 jaar

Een van de belangrijkste doelen van de kankerchirurgie is het volledig verwijderen van kwaadaardige gezwellen. Dat lukt niet altijd, bijvoorbeeld omdat niet al het tumorweefsel zichtbaar is. Bovendien is het soms moeilijk om tijdens een operatie gezond weefsel niet te beschadigen. Dr. Alexander Vahrmeijer, chirurg aan het Leids Universitair Medisch Centrum, onderzoekt manieren om de tumoren tijdens de operatie in beeld te brengen.

Het onderzoeksteam voegt een contrastkleur toe aan eiwitten en laat die binden aan verschillende tumorcellen. Met speciale camera's lichten de tumoren vervolgens op. Dat maakt het in de toekomst mogelijk om heel precies te opereren. Bovendien verkleint het de kans dat na een operatie blijkt dat niet alles is weggesneden.

Het onderzoeksteam van dr. Vahrmeijer boekt enorme vooruitgang en mag zich verheugen op belangstelling uit de hele wereld. Met name op het gebied van uitzaaiingen van dikkedarmkanker in de lever zijn goede resultaten behaald.

In het laboratorium zijn studies gedaan om tumorspecifieke stoffen te ontdekken en het onderzoeksteam slaagt er steeds beter in om alles een kleur te geven. Vahrmeijer: "Ik hoop dat we over een jaar of 5 echt steeds kleurrijker gaan opereren. Daarmee bedoel ik dat je als chirurg nog preciezer in kleur kunt zien waar je snijdt. Doordat verschillend weefsel verschillende kleuren krijgt, kun je ook zien waar je niet wilt snijden, bijvoorbeeld in een zenuwbaan. In de komende jaren wordt geprobeerd om nog meer tumorsoorten letterlijk op camera vast te leggen met fluorescerende stoffen."

Hoe werkt immunotherapie (het best)?

Projectleider: prof. dr. Ton Schumacher
Instituut: Antoni van Leeuwenhoek
Gestart in: 2014
Looptijd: 6 jaar

Wie aan de behandeling van kanker denkt, denkt al gauw aan operaties, chemotherapie en bestraling. Minder bekend is immunotherapie. Bij deze relatief nieuwe therapievorm wordt het eigen afweersysteem gestimuleerd om de kankercellen aan te vallen.

Prof. dr. Schumacher en zijn team onderzoeken de werking en mogelijkheden van immunotherapie bij kankerpatiënten. Voor een aantal tumorsoorten is inmiddels aangetoond dat immunotherapie werkt en kan leiden tot verkleinen of zelfs verdwijnen van de tumor. Ook bleek dat dit positieve effect van de behandeling, zoals het wegblijven van een tumor, vaak langduriger (of mogelijk definitief) is dan bij chemotherapie of bestraling.

Schumacher: "Wij onderzoeken welke eigenschappen of eiwitten ervoor zorgen dat het afweersysteem een cel herkent als een tumorcel. En wat de relatie hiervan is met de DNA-afwijkingen die de kanker veroorzaken." Het team van Schumacher neemt tumorweefsel af bij patiënten die meewerken aan het onderzoek. Van dit weefsel wordt bepaald welke DNA-afwijkingen er zijn opgetreden en wat voor afwijkende eiwitten specifiek op de tumorcellen te vinden zijn. Ook na behandeling met immunotherapie wordt weefsel afgenomen om te bekijken wat het effect van de behandeling op het tumorweefsel is.

"Met dit onderzoek willen we beter begrijpen hoe immunotherapie werkt. We gaan bepalen hoe belangrijk de DNA-afwijkingen in kankercellen zijn voor herkenning door het afweersysteem en in beeld brengen welke rol dit speelt bij een aantal specifieke kankersoorten. Zo kunnen we ook onderzoeken hoe we dat proces kunnen beïnvloeden, kunnen sturen. Als we dat weten kunnen we, naar ik hoop, kankerbehandeling met immunotherapie verder verbeteren."

Doelgerichter bestralen door beter gebruik van scanbeelden

Projectleider: dr. Niels Raaijmakers

Instituut: UMC Utrecht

Gestart in: 2011

Looptijd: 4 jaar

In Nederland krijgen bijna 3.000 mensen per jaar een tumor in het hoofd-halsgebied. De omvang en de locatie van de tumor worden in beeld gebracht met scans (CT, MRI en PET), maar vaak is niet precies te zien waar de tumor ophoudt. Voor de zekerheid wordt daarom een groter gebied bestraald dan nodig. In dit project wordt onderzocht of het toch mogelijk is om op de scans te zien waar de tumor zit en hoe ver hij zich uitbreidt.

Sommige patiënten met strottenhoofdkeuter hebben een tumor die te groot is om te bestralen. Bij deze patiënten wordt het hele strottenhoofd verwijderd. Dr. Raaijmakers en zijn team maken voorafgaand aan de operatie CT-, MRI- en PET-scans van deze patiënten en bestuderen na afloop het verwijderde strottenhoofd en tumorweefsel in het laboratorium.

Het strottenhoofd wordt in plakken gesneden van 3 mm dik. Van deze plakken worden nauwkeurige foto's genomen waarop de patholoog precies aangeeft wat tumor is. Vervolgens worden er nog dunnere plakjes van gesneden die met een kleurstof worden bewerkt zodat de patholoog onder de microscoop kan controleren wat tumorcellen en wat gezonde cellen zijn. Door deze ingetekende plakken en plakjes weer digitaal op elkaar te plaatsen kan de hele tumor worden gereconstrueerd en precies worden teruggeprojecteerd in de beelden van de patiënt voor de operatie. Met deze nieuwe techniek kan in alle beelden nu precies de tumor worden aangewezen.

De patiënten die meedoen aan de studie hebben dus zelf geen baat bij het onderzoek, maar dragen wel bij aan het verbeteren van de interpretatie van scanbeelden. Zo bewijzen zij patiënten met een kleinere tumor die wel bestraald kunnen worden een grote dienst.

Raaijmakers: "Als we precies weten waar de tumor zit met zijn uitbreidingen kunnen we alleen de tumor bestralen zonder gezond weefsel aan te tasten. We kunnen dan de bijwerkingen verminderen maar ook de dosis verhogen zonder dat de bijwerkingen ernstiger worden. Deze kennis kunnen we vertalen naar andere tumoren in het hoofd-halsgebied en zo ook daar de belangrijke eerste stap zetten in de radiotherapie: waar zit de tumor en hoe groot is hij precies?"

Therapeutische vaccinatie van patiënten met een voorstadium van baarmoederhalskanker

Projectleider: prof. dr. Toos Daemen

Instituut: UMC Groningen

Gestart in: 2013

Looptijd: 4 jaar

In Nederland wordt jaarlijks bij ongeveer 5.000 vrouwen een voorstadium van baarmoederhalskanker vastgesteld. Bijna 750 vrouwen krijgen jaarlijks de diagnose 'baarmoederhalskanker'. De standaardbehandeling is chirurgie en - afhankelijk van het stadium - bestraling en chemotherapie. Baarmoederhalskanker is een kanker waarbij het afweersysteem een grote rol speelt. De afgelopen jaren werkte het team van prof. dr. Toos Daemen van het UMC Groningen aan een therapie die een heel sterke afweer kan opwekken specifiek gericht tegen baarmoederhalskanker en voorstadia daarvan.

Deze immuuntherapie maakt gebruik van een virus. De onderzoekers hebben het virus zo veranderd dat het wel een cel kan infecteren maar zich niet kan vermenigvuldigen. Bovendien laat het virus de geïnfecteerde cel een kankerspecifiek eiwit maken. Daarna sterft de cel om vervolgens opgeruimd te worden door het afweersysteem.

De grote winst is dat het afweersysteem het kankerspecifieke eiwit (en dus tumoren met dit eiwit) nu kan herkennen en doden. Het onderzoeksteam toonde aan dat deze vorm van immuuntherapie bij tumordragende muizen leidt tot het volledig verdwijnen van de tumoren. Op basis van deze succesvolle proefdierexperimenten zal onderzocht worden of de immuuntherapie ook effectief is voor patiënten met een voorstadium van baarmoederhalskanker.

Uit eigen onderzoek en uit onderzoek van anderen blijkt dat patiënten met baarmoederhalskanker een verlaagde afweer en een vorm van tolerantie hebben tegen deze kanker waardoor afweercellen hun werk niet goed doen. Dit kan immuuntherapie bemoeilijken. Daarom wordt in proefdieren onderzocht of deze onderdrukking van invloed is op het effect van de immuuntherapie en hoe de immuuntherapie daar eventueel op zou moeten worden aangepast.

Daemen: "We verwachten dat deze vorm van immuuntherapie chirurgie overbodig zal maken voor patiënten met een voorstadium van baarmoederhalskanker. Bij vergevorderde baarmoederhalskanker kan deze immuuntherapie een belangrijke toevoeging zijn aan de reeds bestaande behandeling."

Eindverslagen

In 2013 werden er 88 eindverslagen ingediend:

Fundamenteel onderzoek	->	22 eindverslagen
Translationeel en toegepast onderzoek	->	33 eindverslagen
Klinische studies	->	6 eindverslagen
Sociaal-oncologische studies	->	8 eindverslagen
Alpe d'HuZes	->	1 eindverslag
Fellowships	->	7 eindverslagen
Onderzoeksbeurs	->	11 eindverslagen

Onderwijs en opleidingen

In 2013 kende KWF Kankerbestrijding 29 persoonsgebonden subsidies toe. Het ging hierbij om:

- 13 fellowships
- 6 onderzoeksbeurzen voor arts-assistenten
- 5 Bas Mulder Awards (voor jong wetenschappelijk talent dat een eigen onderzoeklijn wil opzetten)
- 4 persoonsgebonden financieringen
- 1 stipendium (voor gepromoveerde arts-assistenten die wetenschappelijk kankeronderzoek willen blijven verrichten)

Signaleringscommissie Kanker



Het veld van de kankerbestrijding verandert continu en snel. KWF Kankerbestrijding brengt relevante ontwikkelingen in kaart om daar vervolgens in haar beleid op te kunnen inspelen.

De Signaleringscommissie Kanker (SCK) heeft tot doel om ontwikkelingen in de kankerbestrijding te signaleren en adresseren. Signaleringsrapporten van de SCK geven een overzicht van de wetenschappelijke stand van zaken. Ook hebben de rapporten tot doel om beleid op het gebied van de kankerbestrijding te initiëren, te sturen en bij te stellen.

In 2013 heeft de SCK gewerkt aan 3 rapporten die in 2014 zullen worden uitgebracht. Het gaat hierbij om:

- 'Kwaliteit van kankerzorg in Nederland: voortgang en blik op de toekomst'
 - 'Vroege ontdekking van slokdarmkanker, alvleesklierkanker en eierstokkanker'
 - 'Toegankelijkheid tot dure oncologische geneesmiddelen'
- Verder is in opdracht van de SCK een rapport opgesteld door adviesbureau ZorgmarktAdvies over de werking van transmurale multidisciplinaire teams in de palliatieve fase bij kanker.

Alpe d'HuZes/KWF-fonds

Bijna 7.500 deelnemers gingen op 5 en 6 juni 2013 de uitdaging aan en hebben de berg Alpe d'Huez ten minste 1 keer op 1 dag (op de fiets of lopend) bedwongen om geld op te halen voor de strijd tegen kanker. De financiële opbrengst werd in het najaar aan KWF Kankerbestrijding overhandigd in de vorm van een cheque van 29,1 miljoen euro. Zonder de vele mensen die zich met hart en ziel hebben ingezet om zo veel mogelijk donateurs te werven, was het niet mogelijk geweest om ook in 2013 zo'n mooi resultaat neer te zetten.

KWF Kankerbestrijding en Stichting Alpe d'HuZes vinden het van het allergrootste belang dat het door deelnemers en sponsors bijeengebrachte geld verantwoord wordt besteed. Hiertoe heeft in 2013 het beleid en de procedure van besteding van gelden in het Alpe d'HuZes/KWF-fonds de volle aandacht gehad.

In de media is discussie ontstaan over de besteding van de gelden die geworven worden met de actie Stichting Alpe d'HuZes. Mede naar aanleiding daarvan heeft KWF Kankerbestrijding onderzoek verricht naar alle bestedingen vanuit het fonds en het toezicht op de projecten, waar nodig verder aangescherpt.

In 2013 zijn voorbereidingen getroffen voor een bestedingsplan waarin ruimte is voor indieningsrondes op specifieke thema's (zogenaamde calls) en waarbinnen aanvragen in competitie worden beoordeeld. Samen met deskundigen uit het veld van de kankerbestrijding is in december 2013 een werkconferentie georganiseerd door Stichting Alpe d'HuZes om de thema's voor een bestedingsplan 2014 uit te werken. KWF Kankerbestrijding is in 2014 verantwoordelijk voor het uitzetten van de calls en de beoordeling daarvan via de patiëntenadviescommissie en de Wetenschappelijke Raad.



Prof. dr. P. Muntendamprijs

KWF Kankerbestrijding heeft de 39e Prof. dr. P. Muntendamprijs toegekend aan Lide van der Vegt, oprichtster van de stichting Mammarosa. Zij kreeg de prijs van 50.000 euro voor haar initiatief om migrantenvrouwen in hun eigen taal te informeren over borstkanker.

Lide van der Vegt richtte in 2004 op eigen kracht Mammarosa op. Vanuit haar vrijwilligersorganisatie informeert zij zo veel mogelijk migrantenvrouwen in hun eigen taal over borstkanker. Informatie in eigen taal is van groot belang bij de voorlichting van deze doelgroep. Veel eerstegeneratiemigrantenvrouwen spreken de Nederlandse taal slecht, hebben een laag opleidingsniveau of zijn zelfs analfabeet.

Mammarosa ontwikkelde een website met basisinformatie over borstkanker in 12 verschillende talen. Daarmee kan zo'n 80% van de migrantenvrouwen worden bereikt. De stichting van Lide van der Vegt verbindt lotgenoten met elkaar en geeft voorlichting. Haar initiatieven stimuleerden migrantenvrouwen om borstkanker bespreekbaar te maken. En om partners en familie bij deze moeilijke processen te betrekken.

KWF Kankerbestrijding reikt jaarlijks de Prof. dr. P. Muntendamprijs uit aan personen met bijzondere verdiensten voor de kankerbestrijding in Nederland. De Muntendamprijs bestaat uit een oorkonde en een penning. Daarnaast mag de prijswinnaar een bestemming binnen de kankerbestrijding aangeven voor een bedrag van 50.000 euro.



Overzicht bestedingen Alpe d’HuZes/KWF-fonds 2013

(in € miljoen)

Stand Alpe d’HuZes/KWF-fonds 31 december 2012 35,1

Opbrengst Alpe d’HuZes 2013 29,2

Bestedingen 2013

Onderzoek, onderwijs en opleidingen 10,5

Preventie en patiëntenondersteuning 0,2

Speerpunten KankerNL en psychosociale zorg 2,7

Totaal 13,4

Stand Alpe d’HuZes/KWF-fonds per 31 december 2013 50,9

In 2013 is een nieuwe oproep voor onderzoeks-
voorstellen uitgezet. De toekenning hiervoor vond
februari 2014 plaats. 21,3

Stand Alpe d’HuZes/KWF-fonds per 1 maart 2014 29,6

Specificatie bestedingen Alpe d’HuZes/KWF-fonds

In mei 2013 werd een grote subsidieronde van het Alpe d’HuZes/KWF-fonds gelanceerd. Onderzoekers konden projecten indienen waarbij de focus lag op de verbetering van de diagnostiek en/of behandeling in de (na) zorg van kankerpatiënten en de registratie van tumorgegevens van patiënten voor het starten van nieuwe behandelprogramma’s. In totaal ontvingen wij maar liefst 177 vooraanmeldingen. Na een eerste selectieronde door de Wetenschappelijke Raad van KWF Kankerbestrijding zijn 43 aanvragers uitgenodigd voor het uitwerken van een volledige subsidieaanvraag. Van de in september 2013 ontvangen aanvragen konden begin 2014 18 voorstellen worden gehonoreerd voor een totaal bedrag van 18.910.163 euro. [Hier](http://www.kwf.nl/helpjijons/alpedhuzes/Pages/onderzoekscall-2013.aspx) [link naar: <http://www.kwf.nl/helpjijons/alpedhuzes/Pages/onderzoekscall-2013.aspx>] treft u een overzicht aan van de toewijzingen.

Om samenwerking te bevorderen en expertise te bundelen worden vanuit het Alpe d’HuZes/KWF-fonds programma’s gefinancierd die in meerdere instituten plaatsvinden. Van deze instituut overstijgende programma’s zijn er in 2013 3 aanvragen gehonoreerd voor een bedrag van 4.996.885 euro en begin 2014 3 aanvragen voor een bedrag van 2.342.050 euro.

Op 4 juni 2013 werd op de Alpe d’Huez aan 5 jonge onderzoekstalenten een Bas Mulder Award uitgereikt. Met de uitreiking van de awards is een totaal bedrag van 3.728.010 euro gemoeid voor onderzoek naar kanker. [Lees meer over de awardwinnaars en hun voorstellen.](#)

In 2013 zijn tevens 2 stimuleringsprogramma’s voeding en kanker toegekend aan dr. Vrieling en dr. van Duijnhoven voor een bedrag van 1.327.700 euro. De beoordeling werd doorgeschoven naar 2013 omdat de benodigde informatie ten behoeve van de besluitvorming niet voor het sluiten van het jaar 2012 kon worden aangeleverd. [Lees meer over de toegekende aanvragen op het gebied van voeding en kanker tot en met 2013.](#)

Een voorbeeld van een programma dat middels het Alpe d’HuZes/KWF-fonds is gefinancierd en in 2013 is afgerond is sneldiagnose. In 4 ziekenhuizen is sneldiagnose gestart. Daarnaast is een aantal ziekenhuizen geïnspireerd door het programma en heeft op eigen kracht een begin gemaakt met de invoering van sneldiagnose.

BETERE KWALITEIT VAN LEVEN

Binnen ons streven naar meer genezing en een betere kwaliteit van leven wil KWF Kankerbestrijding patiënten meer regie geven. Daarom leveren wij patiënten heldere informatie, praktische hulpmiddelen en mogelijkheden tot vertegenwoordiging in verschillende organen.



Matthijs van Hall (59) is al sinds de oprichting lid van PatiëntenAdviesCommissie Onderzoek (PACO).

“Op 4 januari 2010 kreeg ik de diagnose kanker. Momenteel voel ik mij goed, maar ik weet dat mijn ruggengraat vol uitzaaiingen zit. Niemand weet hoe lang ik nog heb. Vorig jaar heeft een chemokuur de ziekte aardig vertraagd, gelukkig.

Natuurlijk krijg je een hoop te verwerken, maar ik kan het accepteren. Ik heb een hartstikke goed leven gehad, het had alleen langer mogen duren. Samen met mijn vrouw, kinderen en kleinkinderen probeer ik er nog allerlei moois aan toe te voegen. Ik speel weer in mijn muziekbandje en we reizen veel.

Ook wil ik iets doen voor medepatiënten. Sinds 2011 zit ik in de PACO, de patiëntenadviescommissie van KWF. Wij adviseren KWF over de onderzoeksaanvragen. Daarbij hameren we onder andere op het belang van heldere communicatie met de patiënt: onderzoekers besteden hier nu meer aandacht aan, dus we zien al verbeteringen. Maar er is nog veel te doen. Meer onderzoek is goed, maar ook de toepassing van onderzoeksresultaten kan beter en voortvarender, zodat meer patiënten sneller toegang hebben tot nieuwe behandelingen. KWF kan daar een belangrijke rol in spelen.”

Patiëntenparticipatie

(Ex-)kankerpatiënten die adviseren over onderzoek dat door KWF Kankerbestrijding wordt gesubsidieerd, leveren een waardevolle bijdrage aan de realisatie van onze doelen. In 2013 heeft KWF Kankerbestrijding haar activiteiten op het gebied van patiëntenparticipatie uitgebreid.

Onze vrijwillige PatiëntenAdviesCommissie Onderzoek (PACO) beoordeelde tot 2013 met name klinische subsidieaanvragen. Afgelopen jaar heeft KWF Kankerbestrijding PACO-leden ook betrokken bij andere vraagstukken:

Kanker en Ouderen – in oktober 2013 hebben 65-plusleden uit de PACO adviezen uitgebracht over beleidsprojecten in het kader van het focusgebied Kanker en Ouderen. Die adviezen bleken waardevol. Daarom zal die aanpak worden herhaald in 2014.

Translationeel onderzoek – PACO-leden kregen in 2013 een adviserende rol bij een subsidieprogramma van organisatie voor gezondheidsonderzoek en zorginnovatie ZonMw en de Samenwerkende GezondheidsFondsen (SGF). KWF Kankerbestrijding was een van de deelnemende fondsen aan dit programma voor translationeel onderzoek. Beleidsmedewerker patiëntenparticipatie Anneloes Roelofsen: "PACO-leden hadden in de voorronde een belangrijke stem: onderzoeksaanvragen die als niet-relevant werden beoordeeld, vielen af." De PACO zal in 2014 ook betrokken zijn bij de beoordeling van de uitgewerkte aanvragen.

Vernieuwende projecten – KWF Kankerbestrijding introduceerde in 2013 een aanmoedigingssubsidie voor nieuwe projecten/initiatieven die ondersteuning van patiënten bevorderen. De PACO kreeg een centrale rol bij de beoordeling van ingediende subsidieaanvragen. Adviezen werden gedeeld met de Raad voor Preventie en Patiëntenondersteuning.

Omdat KWF Kankerbestrijding de PACO steeds meer betreft bij de financiering van onderzoeken, zoeken we ook regelmatig nieuwe leden. Zij worden geworven via de NFK (Nederlandse Federatie van Kankerpatiëntenorganisaties) en via de socialmediakanalen van KWF Kankerbestrijding. De leden krijgen een training over het beoordelen van onderzoeksvoorstellen. Op dit moment bestaat de PACO uit 43 leden. Anneloes Roelofsen: "In 2013 hebben we nieuwe leden voor de PACO geworven, en kregen we veel nieuwe aanmeldingen. Dat al deze mensen hun tijd en energie willen inzetten voor het PACO-werk, is heel waardevol."

Patiëntenondersteuning

Regelmatig krijgt KWF Kankerbestrijding bijzondere ideeën voorgelegd die zinvol lijken voor kankerpatiënten en/of hun naasten. Sinds 2013 biedt KWF Kankerbestrijding daarvoor een passende subsidieregeling.

De nieuwe subsidievorm, de zogenaamde Aanmoedigingssubsidie voor Nieuwe Initiatieven voor Patiëntenondersteuning, is bedoeld voor ideeën over de kwaliteit van leven van kankerpatiënten. De voorstellen moeten een aanvulling zijn op bestaande initiatieven. Programmacoördinator patiëntenondersteuning Corinne Hinlopen: "Wij zoeken onderscheidende ideeën met toegevoegde waarde."

In november 2013 beoordeelde KWF Kankerbestrijding 12 projecten. In 3 gevallen werd subsidie toegekend:

- een boekje met ervaringsverhalen over mensen met een psychische stoornis die kanker krijgen;
- een aflevering in een documentairereeks over minderjarige mantelzorgers;
- animaties en filmpjes voor de NET-groep, de stichting voor patiënten met neuro-endocriene carcinomen en tumoren.

Deze 3 projecten kregen in totaal 87.000 euro toegewezen. Corinne Hinlopen: "Er was 200.000 euro begroot voor 2 subsidieronden in 2013. Omdat we deze nieuwe subsidievorm nog moesten opstarten is in 2013 maar 1 subsidieronde gerealiseerd."

Naast deze nieuwe subsidieregeling heeft KWF Kankerbestrijding in 2013 weer volop voorlichting gegeven aan kankerpatiënten en hun naasten. De Kanker Infolijn heeft bijna 7.000 vragen beantwoord, waarvan ruim 5.200 per telefoon; de overige vooral via e-mail. Van onze bijna 60 verschillende brochures zijn ruim 350.000 exemplaren door ons verspreid, veelal via de ziekenhuizen.

Voorbeeld maatwerksubsidie

De vereniging Waterloop voor patiënten met blaas- en nierkanker bleek onvoldoende zichtbaar. Dat kwam onder andere door de naam van de vereniging. De naam Waterloop stamt uit een periode dat er een nog grotere sfeer van taboe heerste rondom de diagnose blaas- of nierkanker.

Om dit probleem te verhelpen en daarnaast zichtbaarder te zijn voor patiënten diende de vereniging een aanvraag in bij KWF Kankerbestrijding. Met behulp van een maatwerksubsidie gaat de vereniging haar vindbaarheid verbeteren en haar naam zo aanpassen dat mensen begrijpen dat zij een patiëntenvereniging is voor mensen met blaas- en nierkanker.

Cijfers

28 (ex-)kankerpatiënten namen zitting in de PatiëntenAdviesCommissie Onderzoek (PACO) in 2013.

12 kankerpatiëntenorganisaties toetsten hoe tevreden hun leden waren over de kwaliteit van hun organisatie.

4 profielen stelde KWF Kankerbestrijding op om de kwaliteitsverschillen tussen kankerpatiëntenorganisaties te onderscheiden.

3,1 miljoen

euro besteedde KWF Kankerbestrijding aan kankerpatiëntenorganisaties in 2013. Daarnaast kenden wij 217.000 euro aan maatwerksubsidies toe.

60 **aanmeldingen**

kreeg KWF Kankerbestrijding in 2013 na een oproep aan kankerpatiënten om projecten mee te beoordelen.

3 innovatieve, patiëntenondersteunende projecten

kregen in 2013 subsidie toegewezen, op een totaal van 12 aanvragen.

Eén sterke patiëntenbeweging

In 2013 besteedde KWF Kankerbestrijding een bedrag van 3,1 miljoen euro aan 24 kankerpatiëntenorganisaties en aan hun koepelorganisatie, de NFK. Bovendien werd 217.000 euro aan projectsubsidies toegekend.

KWF Kankerbestrijding ondersteunt kankerpatiëntenorganisaties (KPO's) structureel. De KPO's gebruiken deze subsidie voor het ondersteunen van patiënten door het geven van voorlichting, het organiseren van lotgenotencontact en belangenbehartiging. Tot 2012 bepaalde het aantal leden de hoogte van de bijdrage vanuit KWF Kankerbestrijding. "Maar die verdeelsleutel klopte niet", legt programmacoördinator patiëntenondersteuning Miranda Freriks uit. "Het ledenaantal zegt niets over het bereik van een patiëntenorganisatie. Het gaat om de kwaliteit van de activiteiten die een patiëntenorganisatie verricht."

KWF Kankerbestrijding stelde 4 profielen op om de kwaliteitsverschillen tussen de KPO's te onderscheiden. Zodra er een beter overzicht is aan welke eisen een organisatie reeds voldoet en aan welke nog moet worden gewerkt, kan de ondersteuning gericht worden ingezet. Afhankelijk van de hoogte van het profiel wordt een subsidie toegekend. Miranda Freriks: "Het was wennen voor een aantal patiëntenorganisaties om te sturen op concrete resultaten. Maar het begint nu zijn vruchten af te werpen: we zien echt concrete verbeteringen in hun aanbod en het bereik van hun achterban."

Om vanuit KWF Kankerbestrijding de KPO's te helpen hun kwaliteit te verbeteren, bestaat de mogelijkheid om 'maatwerksubsidie' aan te vragen voor een verbeterproject. Dit stelt KPO's in staat om extra aandacht te geven aan een probleem of onderbelicht thema.

Subsidie aan NFK

De Nederlandse Federatie voor Kankerpatiëntenorganisaties (NFK) is de overkoepelende organisatie voor de kankerpatiëntenorganisaties. Deze koepelorganisatie kreeg in 2013 949.000 euro basissubsidie van KWF Kankerbestrijding. Daarnaast ontving de NFK 250.000 euro subsidie voor projecten.

Een voorbeeld van zo'n gesubsidieerd project is het initiatief Doneer je ervaring. Dit is een gezamenlijk project van de NFK, alle aangesloten patiëntenorganisaties en het platform Kanker.nl. Het doel van dit project is het bieden van een digitale plek waar iedereen die is geraakt door kanker zijn ervaring kan 'doneren'. Met deze informatie kan zo worden bijgedragen aan de belangenbehartiging voor kankerpatiënten.

De patiëntenorganisaties, NFK en KWF Kankerbestrijding werken al vele jaren samen. Ingegeven door veranderingen in het veld van oncologie en patiëntenondersteuning hebben KWF Kankerbestrijding en NFK in 2013 hun samenwerking herijkt. Dit is vastgelegd in een visiedocument met als doel te komen tot één sterke kankerpatiëntenbeweging. Vanuit dit document wordt in 2014 de samenwerking tussen de partijen verder vormgegeven.

Vrijwilligers en beleid

Momenteel zijn er ruim 100.000 vrijwilligers actief voor KWF Kankerbestrijding. Om lokaal/regionaal slagvaardiger te zijn, begonnen wij in 2012 met het samenvoegen van vrijwilligersafdelingen. Eind 2013 is het aantal afdelingen teruggebracht van de oorspronkelijke 1.605 tot 1.467.

Met deze herindeling zet KWF Kankerbestrijding in op solide, zelfstandige afdelingen met een betere zichtbaarheid in de regio. Onze vrijwilligers kunnen duidelijker als één gezicht naar buiten treden en staan sterker bij het benaderen van scholen en bedrijven, het zoeken naar publiciteit en het organiseren van evenementen.

Naar verwachting zal het aantal afdelingen in 2014 worden teruggebracht tot ongeveer 700. Of de samenvoeging de in- en uitstroom van vrijwilligers beïnvloedt, is (nog) niet bekend.

Collectanten

In het jaarverslag van 2010 uit KWF Kankerbestrijding haar zorgen over het vinden van jonge collectanten: "Die zijn nodig omdat de huidige generatie collectanten steeds ouder wordt en er aan de 'onderkant' nieuwe aanwas nodig is." In april/mei van 2013 leverde een wervingscampagne 2.300 nieuwe collectanten op.

Toch nemen de inkomsten uit de jaarlijkse collecte sinds 2008 geleidelijk af. Teamleider Vrijwilligers Rina Noorlander: "Ook bij andere goede doelen dalen de collecteopbrengsten. KWF Kankerbestrijding heeft sinds 2008 een gemiddelde daling doorgemaakt van ongeveer 3% per jaar." Dat KWF Kankerbestrijding in 2013 15,8% minder inzamelde, houdt vermoedelijk verband met de economische crisis en met de commotie rondom Alpe d'HuZes.



Breed inzetbare vrijwilligers

KWF Kankerbestrijding is sinds 2012 op zoek naar breed inzetbare vrijwilligers die meer doen dan alleen de collecte. Rina Noorlander verklaart: "Ik merk dat jongere mensen meer actiegericht zijn en snel enthousiast zijn om zelf een actie te organiseren. De collecte blijft daarentegen een belangrijke basisactiviteit van de lokale afdelingen." Om die bredere inzetbaarheid én de samenvoeging van vrijwilligersafdelingen te stimuleren, verzorgde KWF Kankerbestrijding in 2013 informatie-/inspiratiesessies bij diverse afdelingen.

Daarnaast startte KWF Kankerbestrijding een samenwerking met de SESAM Academie. Deze stichting levert adviseurs van 55 jaar en ouder die hun kennis en ervaring belangeloos inzetten. Ongeveer 30 routiniers draaien sinds het 4^e kwartaal van 2013 mee met lokale afdelingen van KWF Kankerbestrijding om vorm te geven aan het verandertraject.

Communicatiebeleid afdelingen

In samenspraak met de afdelingen is in 2013 communicatiebeleid ontwikkeld. Dat bleek wenselijk omdat zowel de lokale afdelingen als de overkoepelende organisatie contacten onderhouden met bijvoorbeeld collectanten, het bedrijfsleven en de samenleving. Daarom zijn er onderling afspraken gemaakt wie er over welke thema's communiceert.

Verder is er een toolkit ontwikkeld met handleidingen voor onder meer het opzetten van een Facebookpagina en/of Twitteraccount en het maken van visitekaartjes. Bovendien wordt in de toolkit de huisstijl voor vrijwilligersafdelingen toegelicht.

VRIJWILLIGERS

Onze vrijwilligers verankeren KWF Kankerbestrijding in de maatschappij. Zo'n 100.000 mensen zetten zich belangeloos in voor kankerbestrijding. Daarmee beschikken wij over een achterban waarop wij zeer zuinig moeten zijn.



Annemieke Luursema (45) is collectant, wijkhoofd en collectecoördinator voor KWF Kankerbestrijding.

"In 1990 kreeg ik leukemie. Ik ben genezen, maar vergeten doe je het nooit. Ieder jaar vieren mijn man en ik de dag waarop ik een beenmergtransplantatie kreeg. Dankzij die transplantatie, van mijn eigen beenmerg, overwon ik de leukemie. Helaas kreeg ik door de chemo een hersenbloeding. Ik raakte half verlamd. Maar ik ben er nog. Toen ik 5 jaar 'schoon' was, hebben we een groot feest gegeven. Om iedereen te bedanken voor alle steun.

Na mijn revalidatie wilde ik iets doen voor andere patiënten. Ik blijf altijd gedeeltelijk arbeidsongeschikt, maar van mijn vrijwilligerstaken voor KWF Kankerbestrijding krijg ik energie. Ik ben al 15 jaar collectant en wijkhoofd voor de KWF-collectes in Amstelveen, sinds een paar jaar ben ik collectecoördinator en sinds april dit jaar secretaris van KWF Amstelveen.

In 2013 was ik ook nog coördinator Survivors van de SamenLoop voor Hoop. Dat bleek te veel hooi op mijn vork. Ik moet mijn lichamelijke grenzen accepteren.

We komen altijd vrijwilligers tekort. Ik blijf doen wat ik kan, maar ik hoop dat meer jongere mensen zich voor KWF willen inzetten. Het werk van KWF Kankerbestrijding is van levensbelang."

Grote acties

Bij de grote acties onderscheidt KWF Kankerbestrijding initiatieven die door derden zijn georganiseerd en acties die KWF Kankerbestrijding zelf verzorgt.

Eigen acties

- [Sta Op Tegen Kanker](#)
- [SamenLoop voor Hoop](#)

Acties door derden

- [Alpe d’HuZes](#)
- [Fight cancer](#)
- Ride for the Roses
- Mont Ventoux
- ColSensation
- Kippenloop Katwijk

In 2013 heeft KWF Kankerbestrijding verder geïnvesteerd in de relatie met de organisaties die voor ons fondsen werven. Fondsenwerver Liesbeth van Biezen: “Door een nauwere samenwerking kunnen we hen beter faciliteren in bijvoorbeeld de adoptie van onderzoeksprojecten of op het gebied van fondsenwerving, pr en communicatie.”

Ook bracht KWF Kankerbestrijding initiatieven met elkaar in contact voor inspiratie en het delen van kennis en ervaring. Veel acties hebben immers eenzelfde soort karakter, maar wel een duidelijke eigen identiteit.

Verder schonk KWF Kankerbestrijding aandacht aan haar zichtbaarheid tijdens de grote acties. Zo vroegen wij bij Alpe d’HuZes en de Ride for the Roses expliciet aandacht voor ons speerpunt Nederland Rookvrij!

De opbrengsten uit grote acties door derden bedroegen in 2013 30,8 miljoen euro. Liesbeth van Biezen: “Het is geweldig om te zien hoeveel geld wordt opgehaald door zo veel mensen, die daar vrijwillig een flinke inspanning voor leveren.”

Sta Op Tegen Kanker

Ook in 2013 werden overal in het land acties gehouden om geld in te zamelen voor KWF Kankerbestrijding. Ongeveer 800 initiatiefnemers registreerden hun acties op het online platform Sta Op Tegen Kanker. De opbrengsten uit de acties gaan naar translationeel onderzoek: dit type onderzoek vertaalt nieuwe ontdekkingen van het laboratorium naar de kliniek, zodat patiënten er snel baat bij hebben.

Vanwege een ongeplande benefietuitzending van Giro 555 ten behoeve van slachtoffers van de tyfoon op de Filipijnen, werd de televisie-uitzending Sta Op Tegen Kanker verplaatst naar 2014. Daardoor kreeg deze grote actie de meeste exposure pas na 2013. De totale boekhoudkundige resultaten van Sta Op Tegen Kanker zullen worden vermeld in het jaarverslag van 2014.



Voorbeelden van lokale initiatieven in het kader van Sta Op Tegen Kanker:

- Basisschool de Achterhoek uit Amsterdam organiseerde een sponsorloop (en haalde ruim 3.600 euro op).
- De organisatie van de Nijmeegse Batavierenloop (Enschede/Nijmegen) spoorde het studentendeelnemersveld aan om geld in te zamelen voor KWF Kankerbestrijding. Dat bracht ruim 9.800 euro op.
- Volleybal Vereniging Harderwijk volleybalde (een ongeëvenaarde) 100 uur lang en haalde ruim 25.000 euro op.
- Voetbalvereniging Vitesse droeg een wedstrijd op aan club-icoon Theo Bos die in 2013 overleed aan alvleesklierkanker en vroeg het publiek geld te doneren aan KWF Kankerbestrijding. Dat leverde ruim 6.000 euro op. De jaarlijkse collecte bij Vitesse is een van de activiteiten die voortkomt uit het partnership met de voetbalclub. Vitesse geeft bijvoorbeeld ook voorlichting over een gezonde leefstijl.

SamenLoop voor Hoop

De SamenLoop voor Hoop is een 24 uurswandelestafette, waarbij teams van 10 tot 15 deelnemers wandelen rond een sportpark, in een park of op een uitgezet parcours in de stad. Zij halen voor en tijdens het evenement geld op voor KWF Kankerbestrijding. Het aandacht geven aan mensen met kanker en het bespreekbaar maken van kanker is bij dit evenement minstens zo belangrijk.

KWF Kankerbestrijding wilde in 2013 24 SamenLoop voor Hoop-evenementen organiseren met een beoogde opbrengst van 1,9 miljoen euro. Uiteindelijk vonden er in 2013 20 SamenLopen voor Hoop plaats die samen 1,7 miljoen euro opbrachten. In 2012 leverde de SamenLoop voor Hoop 1,2 miljoen euro op.



Het aantal deelnemers groeide van bijna 14.000 in 2012 tot circa 19.000 in 2013. Coördinator Evenementen Vivian Aafjes: "Wij denken dat er ook buiten de huidige SamenLoop-locaties veel animo is en dat het evenement kan groeien." KWF Kankerbestrijding wil in 2014 28 SamenLopen organiseren die samen 2,4 miljoen euro opbrengen.

KWF Kankerbestrijding merkt dat lokale organisatiecommissies soms niet tot stand komen, terwijl die intentie er wel is. Sinds de zomer van 2013 beschikt KWF Kankerbestrijding daarom over 17 SamenLoop-coördinatoren. Dat zijn ervaren vrijwilligers (vaak voormalige SamenLoop voor Hoop-voorzitters) die als eerste contactpersoon de SamenLoop voor Hoop-commissies begeleiden. Zij vertegenwoordigen KWF Kankerbestrijding en vervullen hiermee een belangrijke schakelfunctie.

"Zij wijzen commissieleden bijvoorbeeld op het nut om bijtijds een evenementenvergunning aan te vragen bij de gemeenten", legt Vivian Aafjes uit. "Deze nieuwe invulling bevalt uitstekend, met name omdat er kennisdeling plaatsvindt. En omdat het verhaal van vrijwilligers een andere lading heeft en vaak beter landt."

Alpe d'HuZes

De stichting Alpe d'HuZes bracht in juni 2013 ruim 29 miljoen euro bijeen. Dat maakt deze stichting tot onze grootste fondsenwervende partner. Hoewel de recordopbrengst van 32,1 miljoen euro in 2012 niet kon worden geëvenaard, bleef het fiets- (en loop)evenement in termen van opkomst en opbrengst zeer succesvol.

[Lees meer over het Alpe d'HuZes/KWF-fonds.](#)

Fight cancer

Fight cancer, het jonge en eigenzinnige actielabel van KWF Kankerbestrijding voor jongvolwassenen, is per 1 november 2013 een zelfstandige stichting geworden. Na ruim 5 jaar onderdeel te zijn geweest van KWF Kankerbestrijding is het, mede door het succes, tijd om op eigen benen te staan.

Sociaal bewogen ondernemers en enthousiaste vrijwilligers zullen Fight cancer de komende jaren verder professionaliseren. Via de Raad van Toezicht en statutaire afspraken blijft KWF betrokken bij Fight cancer. Bovendien zullen donaties aan de nieuwe stichting nog altijd via KWF Kankerbestrijding worden besteed aan wetenschappelijk kankeronderzoek, patiëntenondersteuning en preventie.

In 2013 realiseerde Fight cancer een totaalbedrag van ruim 2,0 miljoen euro. (Als onderdeel van KWF Kankerbestrijding werd tot 1 november 1,7 miljoen euro opgehaald; na 1 november 2013 zamelde Fight cancer als zelfstandige stichting 0,3 miljoen euro in.) Daarmee presteerde Fight cancer iets beter dan in 2012, toen er 1,9 miljoen euro werd opgehaald.



Cijfers

2.300 nieuwe collectanten werden er in 2013 aangetrokken.

800 particuliere acties werden er gehouden voor het online platform **Sta Op Tegen Kanker**.

19.000 mensen namen in 2013 deel aan de SamenLoop voor Hoop.

6,4 miljoen euro was de opbrengst uit de jaarlijkse collecte. In 2012 bedroeg die nog 7,6 miljoen euro en in 2011 7,9 miljoen euro.

125.000 euro was de opbrengst uit de Kippenloop Katwijk 2013.

403.000 leverde de actie Mont Ventoux op voor KWF Kankerbestrijding.

100.000 vrijwilligers zijn actief voor KWF kankerbestrijding.

10,5 miljoen euro werd er in 2013 besteed vanuit de Alpe d'HuZes-opbrengsten.

30,8 miljoen euro bedroeg de opbrengst van de top 5 grote acties die voor KWF Kankerbestrijding zijn gehouden (Alpe d'HuZes, Ride for the Roses, Mont Ventoux, Kippenloop Katwijk en ColSensation).

29,2 miljoen euro bracht de actie Alpe d'HuZes op.

926.000

euro werd er opgehaald vanuit Ride for the Roses voor de KWO-prijs 2014.

171.000

euro bracht de actie ColSensation 2013 op.

DONATEURS

Onze donateurs stellen KWF Kankerbestrijding in staat om daadwerkelijk verschil te maken. Dankzij hun bijdragen realiseren wij minder kanker, meer genezing en een betere kwaliteit van leven voor kankerpatiënten.



Wil Vos (58) is donateur en collectant voor KWF. Daarnaast is zij districtscoördinator voor de collectes in Almere Haven.

"Mijn moeder is op jonge leeftijd – ze was pas 50 – overleden aan kanker. Enkelen van haar broers en zussen trof hetzelfde lot. En toen kreeg een collega deze vreselijke ziekte. Ze is net zo oud als mijn dochter. Baf! 'Het had mijn kind kunnen zijn', dat besef kwam binnen. Kanker kan iedereen treffen. Ik wilde graag iets doen. Ik werd donateur en collectant voor KWF. Onderzoek is van levensbelang en daar is simpelweg geld voor nodig.

Al snel werd mij gevraagd districtscoördinator te worden voor Almere Haven. Ik voorzie de wijkhoofden van alle materialen voor de jaarlijkse collecte in september. Een paar keer per jaar vergader ik met KWF Almere om de collecte in goede banen te leiden. Ik collecteer in mijn eigen straat en op plaatsen in ons district waar een collectantentekort is.

Vorig jaar haalden we 10% minder op, door de negatieve publiciteit rond Alpe d'HuZes. Ook stopten enkele collectanten ermee. Doodzonde. Ik hoop dat we er weer collectanten bij krijgen, en dat genoeg mensen vrijgevig zullen blijven. Medische doorbraken komen er alleen als er genoeg geld is voor onderzoek."

Donateurs

KWF Kankerbestrijding had zich tot doel gesteld om in 2013 41,6 miljoen euro aan donaties in te zamelen. Uiteindelijk leverden de donateurs een gezamenlijke bijdrage van 42,2 miljoen euro.

Sinds december 2013 beschikt het team Donateurs met Arnoud Markus over een teamleider met specifieke kennis van loyaliteit en klantrelaties. KWF Kankerbestrijding geeft daarmee invulling aan de wens om meer aandacht te schenken aan het intensiveren van de relatie met haar achterban.

KWF Kankerbestrijding zal zich nadrukkelijker gaan bezighouden met het opbouwen van duurzame relaties met donateurs. Fondsenwerver Gerda Polderman: "Door nog klantgerichter te werken, willen wij de betrokkenheid van onze donateurs vergroten." KWF Kankerbestrijding wil hiermee ook de binding met de achterban verhogen. Het aantal (structurele) incassomachtigingen aan KWF Kankerbestrijding nam afgelopen jaar iets af met ruim 7.000. Dat was vooral te wijten aan het uitstellen van onze tv-show Sta Op Tegen Kanker.

Loterij

Het team Donateurs wist in 2013 via de KWF-loterij 10,2 miljoen euro in te zamelen, waarmee de doelstelling licht werd overtroffen. Dit ondanks uitstel van enkele wervende initiatieven. De televisie-uitzending van Sta Op Tegen Kanker moest in 2013 plaatsmaken voor een benefietuitzending van Giro 555 voor de slachtoffers van de tyfoon in de Filipijnen. Ook kon het team Donateurs later dan gepland beschikken over een nieuw fondsenwervend kanaal op de website kwf.nl. Deze hernieuwde website ging op 1 november 2013 live.

Nalatenschappen

In 2013 vielen er 815 nalatenschappen open waarin KWF Kankerbestrijding als begunstigde stond genoemd. Daarmee vielen ons afgelopen jaar ongeveer 40 nalatenschappen meer ten deel dan voorgaande jaren.

Met een totaalopbrengst van 39,0 miljoen euro in 2013 vormen nalatenschappen een van de grootste inkomstenbronnen voor KWF Kankerbestrijding. Deze inkomsten laten zich volgens fondsenwerver Ellen Coster echter moeilijk voorspellen. "Het vermogen van veel Nederlanders zit bijvoorbeeld in huizen, deze moeten eerst worden verkocht en de huizenmarkt is grillig."

Ellen Coster is tevreden met het resultaat over 2013. Tegelijkertijd beseft zij dat wij bij elke opengevallen nalatenschap iemand verliezen die onderzoek naar kanker een warm hart toedraagt. "Wij zijn alle erflaters zeer dankbaar dat zij KWF Kankerbestrijding hebben opgenomen in hun testament en daarmee een bijzondere bijdrage leveren aan onze doelstelling."

Werving nalatenschappen

Sinds 2010 werft KWF Kankerbestrijding specifiek op nalatenschappen via het erfenisdossier. Het erfenisdossier is een hulpmiddel om in kaart te brengen wat er bij iemands overlijden dient te worden geregeld. Ook kan in het erfenisdossier worden vastgelegd wie de inboedel, sieraden of andere bezittingen ontvangt bij overlijden. Het erfenisdossier bieden wij aan als service, waarbij wij direct aandacht vragen voor nalaten aan KWF Kankerbestrijding.

Sinds de introductie zijn er 55.000 erfenisdossiers aangevraagd. Ellen Coster: "Wij hebben in 2013 met veel aanvragers contact gehad. Of deze gesprekken hebben geleid tot extra nalatenschappen waarin KWF is opgenomen als begunstigde, is op dit moment nog niet meetbaar."



Samenwerkende partijen

Kanker kan alleen worden bestreden door de krachten van verschillende partijen te bundelen. Door samen te werken vergroot KWF Kankerbestrijding haar impact en slagkracht bij het werven én besteden van fondsen. Gedeelde ambities en doelstellingen kregen in 2013 meer nadruk.

De samenwerkingen brachten in 2013 2,8 miljoen euro op. Het resultaat lag daarmee hoger dan het begrote bedrag van 2,1 miljoen euro. Manager Samenwerkingen Jurriaan Callenbach: "Wij hadden voorzichtig begroot. Bijvoorbeeld omdat ziekenhuis Antoni van Leeuwenhoek een campagne startte waarmee in Nederland nog weinig ervaring was opgedaan."

In 2013 werden verschillende potentiële samenwerkingen onderzocht. Daaruit volgde 1 nieuwe samenwerking tussen KWF Kankerbestrijding en het Leids Universitair Medisch Centrum (LUMC). Met alle overige samenwerkende umc's evalueerde KWF Kankerbestrijding de gedeelde ambities en doelstellingen. De partijen willen zo nagaan of samenwerkingen eventueel kunnen worden uitgebreid of aangescherpt.

Fondsenwervende voorbeelden van samenwerkende partijen:

- Kankeronderzoekfonds Limburg (met MUMC/Health Foundation Limburg in Maastricht)
- LUMC Kankerfonds (met LUMC in Leiden)
- Antoni van Leeuwenhoek Foundation (met Antoni van Leeuwenhoek in Amsterdam)
- UMCG Kanker Researchfonds (met UMCG in Groningen)
- Radboud Oncologie Fonds (met Radboudumc in Nijmegen)



Bijdrage zakelijke markt

Tot ons genoegen zijn veel bedrijven maatschappelijk betrokken bij onze doelen. In 2013 bedroegen de inkomsten uit bedrijven 3,0 miljoen euro. De intensieve samenwerking met onze partners Essent en Menzis, die specifieke projecten hebben geadopteerd, werd in 2013 voortgezet.

In 2013 trok KWF Kankerbestrijding 245 nieuwe betrokken 'zakenvrienden' aan, waarmee de Zakenvrienden Community groeide tot 400 leden. Deze bedrijven steunen structureel wetenschappelijk onderzoek.

KWF Kankerbestrijding had voor 2013 3,9 miljoen euro begroot aan bijdragen vanuit de bedrijven, maar dat bedrag kende onzekerheden. Fondsenwerver Willemijn van den Berg: "Veel ondernemingen hebben door tegenvallende bedrijfsresultaten minder inkomsten gegenereerd. En dat merkte KWF natuurlijk ook. Tegelijkertijd is het fantastisch dat zo veel bedrijven juist in deze tijd KWF hebben gesteund."

In 2014 start KWF Kankerbestrijding een campagne 'Kanker op de werkvloer' voor werkgevers en werknemers, met de centrale vraag: als een werknemer/collega kanker krijgt, hoe ga je daar dan mee om? Deze voorlichtings-/fondsenwervingscampagne is in 2013 voorbereid.

Voorbeelden van bijdragende bedrijven:

- Essent
- Menzis
- DIDI
- HEMA
- Hunkemöller
- Kruidvat
- Philips

Cijfers

55.000

erfenisdossiers zijn er verstuurd sinds eind 2010.

46.000 euro is de gemiddelde waarde van een nalatenschap aan KWF Kankerbestrijding.

400 zakenvrienden steunen KWF Kankerbestrijding. Zij doneren elk minimaal 4.000 euro aan KWF Kankerbestrijding in een periode van 2 jaar.

1,5 miljoen

euro werd er opgehaald vanuit acties in het kader van de 100 jaarviering van het Antoni van Leeuwenhoek.

39,0 miljoen euro

245 nieuwe zakenvrienden trok KWF Kankerbestrijding aan.

was in 2013 de indrukwekkende opbrengst uit nalatenschappen.

10,2 miljoen euro

bedroeg de opbrengst uit de KWF-loterij.